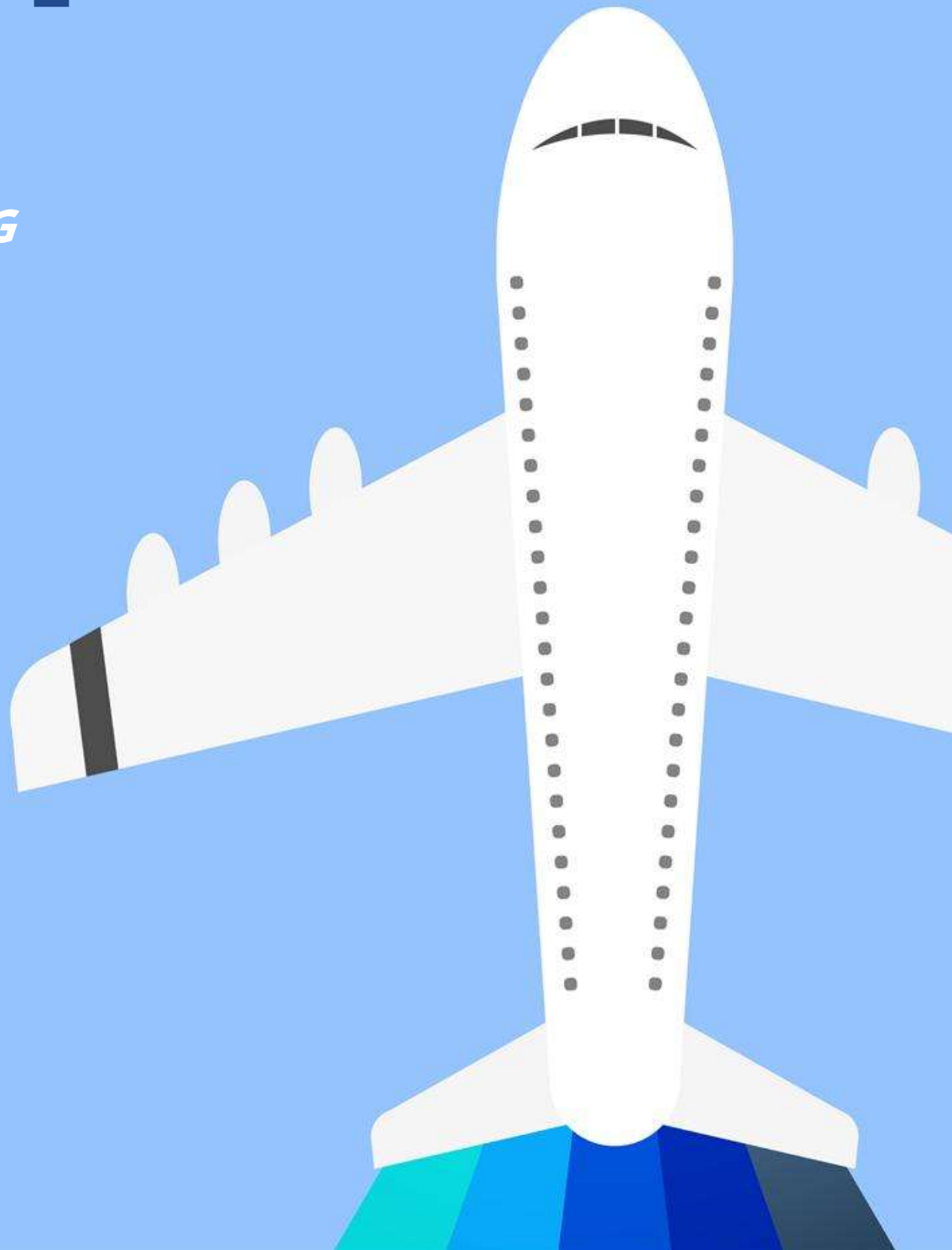


2022 해외출장 가이드

중국

선양

SHEN YANG



kotra

Korea Trade-Investment
Promotion Agency

목 차

I. 랴오닝성 현황	01
II. 무역관 기본정보	08
III. 현지체류 참고사항	10
IV. 안전 출장 가이드	15

I. 랴오닝성 현황

1. 일반개황

- 면적 : 148,000km² (중국 전체면적의 약 1.5%)
- 인구 : 4,255만 명
- 약칭 : 랴오(遼, Liao)
- 성도 : 선양(沈陽)
- 기온 : 온대 대륙성 계절풍 기후로 사계절이 뚜렷
 - 연평균 강우량 : 600-1,100mm
 - 연평균 기온 : 7-11℃
- 위치 : 송랴오(松遼)평원 남부와 랴오둥(遼東)반도에 걸쳐 위치함
- 행정구역 : 지급시(地級市) 14개
 - 지급시 : 선양(沈陽), 다롄(大連), 안산(鞍山), 푸순(撫順), 번시(本溪), 단둥(丹東), 진저우(錦州), 잉커우(營口), 푸신(阜新), 랴오양(遼陽), 테링(鐵嶺), 차오양(朝陽), 판진(盤錦), 후루다오(葫蘆島)



□ 주요 경제 지표

구분	단위	2019		2020		2021	
		수치	증가율(%)	수치	증가율(%)	수치	증가율(%)
GDP	억 위안	24,855	5.4	25,115	0.6	27,584	5.8
1인당 GDP	위안	57,191	5.7	58,872	1.1	65,026	6.4
1인당 도시주민 가처분소득	위안	39,777	6.5	40,376	1.5	43,051	6.6
1인당 농촌주민 가처분소득	위안	16,108	9.9	17,450	8.3	19,217	10.1
고정자산투자	억 위안	-	0.7	-	2.4	-	2.6
소비재소매총액	억 위안	9,671	6.1	8,961	-7.3	9,784	9.2
수출	억 달러	454	-6.9	383	-15.7	513	33.7
수입	억 달러	598	-8.9	565	-5.8	682	20.7
FDI(실행기준)	억 달러	33	-32.2	25	-24.3	32	27.1

*자료원: 중국국가통계국, 랴오닝성 통계국

2. 경제 위상

□ 동북 지역 교통, 경제의 중심

- 랴오닝성은 중국 동북 지역 남단에 위치해 있으며 지린성(吉林省), 헤이룽장성(黑龍江省)과 더불어 동북진흥전략의 핵심지이자 동북 3성 중 경제가 가장 발달한 지역임
- 동북 지역과 베이징(北京), 톈진(天津) 등 대도시를 잇는 통로의 위치에 자리하고 있으며 동북 지역 최대 공항이 다롄(大連), 선양(沈陽)에 소재 중. 또한 동북 3성에서 유일하게 바다를 끼고 있으며 항구가 있어 동북 지역 대외 개방의 관문의 역할을 수행하고 있음

□ 중국의 주요 중공업 기지

- 랴오닝성은 중화학공업 중심의 산업화를 통해 빠른 성장을 이루었으나, 개혁·개방 이후로 연해 지역에 비해 상대적으로 발전이 지체됨
 - 랴오닝성은 중국에서 가장 먼저 공업이 태동한 지역으로 기계, 석유화학, 장비제조, 조선 등 산업의 발달로 중국의 공업화를 선도했음
 - 1978년 개혁·개방 정책 이후 물자, 자금, 인적자원, 우대정책 등이 연해 지역에 집중된 '동부 연해 지역 우선 발전 전략'이 실시됨에 따라 랴오닝성을 비롯한 동북 지역의 경제는 다소 침체하였으며, 중국 경제에서 차지하는 비중도 점차 축소되었음
- 동북 지역 발전 지체 문제를 해결하기 위해 2000년대 중반부터 동북진흥정책 등을 추진하며 활력을 되찾고자 노력 중임
 - 동북진흥정책이 실시된 이후 2003~2013년 사이에 랴오닝성의 연평균 실질 성장률은 전국 평균(10.3%)을 상회하는 12.6%였으나, 2014년부터 2차 산업의 급격한 성장둔화로 경제성장률이 크게 하락했음
 - 2016년 중앙정부가 기존 동북진흥정책을 보완하여 신동북진흥정책을 발표함에 따라 랴오닝성 경제성장률도 서서히 회복되고 있는 모습임

3. 주요 산업

□ 장비제조

- 랴오닝성은 중국 최대의 장비제조업 기지로 장비제조업은 랴오닝성 경제를 주도하는 대표 업종임. CNC 절삭기계 등 금속 절삭공정기계, 시멘트 전용설비, 금속제련 설비, 철도기관차, 선박 등은 랴오닝성 장비제조업의 주요 생산품목임
- 랴오닝성은 14·5 계획기간 첨단장비 분야를 포함한 장비제조업의 고도화에 주력하여 2025년까지 장비제조업 중 첨단장비 제조업이 차지하는 비중을 30%로 확대하고자 함

□ 자동차

- 자동차 산업은 랴오닝성 장비제조업의 중요한 지주 산업이며, 2021년 기준 완성차 생산량은 80.9만 대였음
- 랴오닝성은 14·5 계획기간 자동차산업의 규모 확대에 주력하여 2025년까지 완성차 생산량을 150만 대, 자동차산업 매출액을 6,000억 위안으로 증대시킬 계획임

□ 철강 산업

- 랴오닝성은 중국의 철강대성 중 하나로 안산강철(鞍山钢铁), 번시강철(本溪钢铁) 등 오랜 역사를 가진 대규모 철강 기업이 다수 소재함
- 2021년 랴오닝성 철강 생산량은 7,759만 톤으로 집계되며 이는 헤비이성(河北省), 장쑤성(江苏省), 산둥성(山东省)에 이어 중국 내 4위를 차지하는 실적임
- 랴오닝성은 철강산업 과잉생산 해소, 기업 구조조정 등을 단행하는 한편, 에너지 절약과 기술혁신을 통해 산업고도화를 적극 추진하고 있음

4. 대외무역 현황

□ 대외무역 규모 추이

(단위: 백만 달러, %)

구분	2019		2020		2021	
	금액	증가율	금액	증가율	금액	증가율
교역액	105,320	-8.1	94,828	-10.0	119,474	26.0
수출	45,437	-6.9	38,327	-15.6	51,251	33.7
수입	59,882	-9.0	56,501	-5.6	68,223	20.7

*자료원: 중국세관

□ 주요 수출 품목

(단위: 백만 달러, %)

순위	HS코드	품목명	금액	증가율
1	8542	전자 집적회로	4,429	27.1
2	8901	순항선·유람선·페리보트·화물선·부선과 이와 유사한 선박	1,839	39.2
3	7225	그 밖의 합금강의 평판압연제품	1,292	37.4
4	8609	컨테이너	1,227	565.7
5	2917	테레프탈산과 그 염	1,138	175.5
6	8703	승용자동차	1,119	811.0
7	0304	어류의 필레와 그 밖의 어육	997	-19.7
8	8905	특수선박	981	-5.9
9	8708	자동차 부분품과 부속품	780	33.6
10	7308	철강으로 만든 구조물	718	-1.8

*자료원: 중국 세관

□ 주요 수입 품목

(단위: 백만 달러, %)

순위	HS코드	품목명	금액	증가율
1	2709	원유	17,931	9.7
2	2601	철광과 그 정광(精鑛)	7,692	46.7
3	8708	자동차 부분품과 부속품	6,224	39.1
4	2902	환식탄화수소	3,111	106.6
5	2711	석유가스	2,125	-8.3
6	1201	대두	1,760	24.1
7	2701	석탄·연탄·조개탄과 이와 유사한 고체 연료	1,717	63.0
8	8486	반도체디바이스나 전자집적회로 제조용 기계와 기기	1,274	91.3
9	8537	전기제어용이나 배전용 보드·패널·콘솔·책상·캐비닛 등	892	30.8
10	2933	질소 원자만을 함유한 헤테로고리 화합물	756	-18.0

*자료원: 중국세관

5. 한국 對라오닝성 교역 현황

□ 한국의 對라오닝성 교역 추이

(단위: 백만 달러, %)

구분	2019		2020		2021	
	금액	증가율	금액	증가율	금액	증가율
교역액	8,537	-12.0	5,863	-31.3	8,838	50.8
수출	3,536	-28.1	2,439	-31.0	3,943	61.6
수입	5,001	4.6	3,423	-31.5	4,895	43.0

*자료원: 중국 세관, 한국무역협회

□ 한국의 對라오닝성 주요 수출품목

(단위: 백만 달러, %)

순위	HS코드	품목명	금액	증가율
1	2902	환식탄화수소	2,018	160.3
2	2707	콜타르를 고온 증류하여 얻은 오일과 이와 유사한 물품	93	128.8
3	7210	철이나 비합금강의 평판압연제품	90	22.6
4	8544	절연전선·케이블과 그 밖의 전기절연도체, 광섬유 케이블	76	9.7
5	8708	자동차 부분품과 부속품	76	31.3
6	8408	압축점화식 피스톤 내연기관	54	259.8
7	8486	반도체디바이스나 전자집적회로 제조용 기계와 기기	53	70.1
8	9805	개인용 국경 간 전자상거래 상품	44	64.9
9	8481	파이프·보일러 동체·탱크·통 등에 사용하는 탭·코크·밸브	41	12.5
10	8541	반도체 디바이스	40	9.0

*자료원: 중국 세관

□ 한국의 對라오닝성 주요 수입 품목

(단위: 백만 달러, %)

순위	HS코드	품목명	금액	증가율
1	8542	전자집적회로	623	8.6
2	7225	그 밖의 합금강의 평판압연제품	292	84.0
3	8544	절연전선·케이블과 그 밖의 전기절연도체, 광섬유 케이블	179	8.8
4	7208	철이나 비합금강의 평판압연제품	172	425,512.9
5	7227	그 밖의 합금강의 봉	150	13.5
6	2709	석유와 역청유	142	153.8
7	8901	순항선·유람선·페리보트·화물선·부선과 이와 유사한 선박	121	158.1
8	6204	여성용이나 소녀용 슈트·양상블·재킷·블레이저·바지 등	120	8.5
9	6902	건설용 내화 도자제품	113	61.8
10	6202	여성용이나 소녀용 오버코트·카코트·케이프·클룩·아노락 등	86	-1.2

*자료원: 중국 세관

6. 외국인투자 현황

□ 외국인 투자 규모

(단위: 억 달러, %)

구분	2019		2020		2021	
	금액	증가율	금액	증가율	금액	증가율
투자금액 (실행기준)	33	-32.2	25	-24.3	32	27.1

*자료원: 랴오닝성 통계국

□ 주요 진출 외국기업

연번	기업명	업종	주요사업내용
1	BMW Brilliance Automotive Ltd. 华晨宝马汽车有限公司	제조업	자동차
2	SAIC-GM(Shenyang) Beisheng Auto Co., Ltd. 上汽通用(沈阳)北盛汽车有限公司	제조업	자동차
3	Renault-Brilliance Automotive Co., Ltd. 华晨雷诺金杯汽车有限公司	제조업	자동차
4	GE Energy (Shenyang) Co., Ltd. 通用电气能源(沈阳)有限公司	제조업	전기기기
5	Emerson Climate Technologies (Shenyang) Refrigeration Co., Ltd. 艾默生环境优化技术(沈阳)冷冻机有限公司	제조업	공기 압축기
6	Aerospace Mitsubishi Motors Engine Manufacturing Co., Ltd. 沈阳航天三菱汽车发动机制造有限公司	제조업	엔진
7	Toshiba Elevator (Shenyang) Co., Ltd. 东芝电梯(沈阳)有限公司	제조업	엘리베이터
8	Shenyang Lear Automotive Seating & Interior Systems Co., Ltd. 沈阳李尔汽车座椅内饰系统有限公司	제조업	자동차 부품
9	ZF Lemforder Automotive Systems (Shenyang) Co., Ltd. 采埃孚伦福德汽车系统(沈阳)有限公司	제조업	자동차 부품
10	Draexlmaier (Shenyang) Automotive Components Co., Ltd. 德科斯米尔(沈阳)汽车配件有限公司	제조업	자동차 부품

7. 한국 對랴오닝성 투자현황

□ 한국의 對랴오닝성 투자 규모

(단위: 개사, 백만 달러, %)

구분	2019		2020		2021	
	금액	증가율	금액	증가율	금액	증가율
신규법인수	14	-44.0	6	-57.1	4	-33.3
투자금액 (실행기준)	76	8.6	43	-43.4	1,691	3832.6

*자료원: 한국수출입은행

□ 주요 진출 한국기업

연번	기업명	업종	주요사업내용
1	CJ (Shenyang) Bio-technology Co., Ltd. 希杰(沈阳)生物科技有限公司	제조업	비료
2	SK (China) Holding Co., Ltd. SK(中国)投资有限公司	서비스업	ICT, 물류 등
3	Shenyang Nongshim Food Co., Ltd. 沈阳农心食品有限公司	제조업	식품
4	Kodenshi SY Corp. 沈阳中光电子有限公司	제조업	반도체
5	Shenyang Valeo Pyeong Hwa Transmissions Systems Co., Ltd. 沈阳平和法雷奥汽车传动系统有限公司	제조업	자동차 부품
6	Shenyang XuanTan Automobile Parts Co., Ltd. 沈阳玄潭汽车部件有限公司	제조업	자동차 부품
7	Shenyang Jinbei Kwan Jin Auto Parts Co.,Ltd. 沈阳金杯广振汽车部件有限公司	제조업	자동차 부품
8	Coavis(shenyang)Automobile Co.,Ltd. 柯比斯(沈阳)汽车零部件有限公司	제조업	자동차 부품
9	Kmc Valve(Shenyang)Co.,Ltd. 机化阀门(沈阳)有限公司	제조업	밸브
10	Shenyang Daxian Real Estate Property Co.,Ltd. 沈阳大鲜置业有限公司	서비스업	부동산

II. 무역관 기본정보

□ KOTRA 선양무역관

- 명칭 : 大韓貿易投資振興公社沈阳代表處
- 주소 : 沈阳市和平区青年大街286号华润大厦A座1703室 (110004)
Room A-1703 , Resources Building, No.286 Qingnian Street, Shenyang, China
- 연락처 : T. +8624)3137-0770 F. +8624)3137-0773 E. kotra_sy@kotra.or.kr



□ 무역관 근무시간

- 월~금 : 08:00~17:00 (점심시간 11:30~12:30)
- 한국과의 시차 : -1 (한국이 오전 9시인 경우 중국은 오전 8시)

□ 무역관 직원 소개

구분	성명	연락처	담당업무
관장	임성환	86)24-3137-0770 ext.810	무역관 업무 총괄
차장	김규남	86)24-3137-0770 ext.809	지사화, 마케팅
과장	김호대	86)24-3137-0770 ext.823	총무정산, 조사, 사절단, 투자진출, IP-DESK
현지직원	이청옥	86)24-3137-0770 ext.807	마케팅, 특화/전략사업, 프로젝트
	동흔	86)24-3137-0770 ext.818	조사
	김영	86)24-3137-0770 ext.805	지사화
	손정	86)24-3137-0770 ext.808	마케팅, 무역사절단
	권홍단	86)24-3137-0770 ext.811	총무
	석남	86)24-3137-0770 ext.806	지사화
	류건	86)24-3137-0770 ext.803	지사화
	안정	86)24-3137-0770 ext.814	U턴 지원
IP-DESK	김화향	86)24-3137-0770 ext.813	IP 데스크 업무 총괄
	소창	86)24-3137-0770 ext.815	IP 데스크 업무 보조
기사	저우치	86)24-3137-0770 ext.812	운전

□ 선양 무역관 오시는 길

- 공항버스 1호선: - 1시간 30분 소요/버스요금 15.5元, 배차시간 1시간
- 辽宁电视台 하차
- 택시 이용 : - 30~40분 소요/택시비 약 55元
- 택시요금과는 별도로 고속도로 이용료(5元) 추가

Ⅲ. 현지 체류 참고사항

□ 호텔 안내

- 沈阳香格里拉酒店 (Shangri-La Hotel, Shenyang) (★★★★★)
 - 홈페이지: www.shangri-la.com/shenyang/shangrila
 - 연락처: +8624-2436-6666
沈阳市沈河区青年大街115号
(No. 115, Qingnian Avenue, Shenhe District, Shenyang, China)
 - 숙박비: 싱글 905위안(약 145달러) 조식1 및 제세 포함
트윈 1,005위안(약 160달러) 조식2 및 제세 포함
 - 인터넷: 객실내 인터넷 무료

- 沈阳君悦酒店 (Grand Hyatt Hotel, Shenyang) (★★★★★)
 - 홈페이지: www.metroparkhotels.com
 - 연락처: +8624-2512-1234
沈阳市和平区青年大街288号甲
(288A, Qingnian Street, Heping District, Shenyang, China)
 - 숙박비: 싱글 888위안(약 140달러) 조식1 및 제세 포함
트윈 1,003위안(약 160달러) 조식2 및 제세 포함
 - 인터넷: 객실내 인터넷 무료

- 沈阳凯宾斯基饭店 (Kempinski Hotel, Shenyang) (★★★★)
 - 홈페이지: www.kempinski.com/en/shenyang/hotel-shenyang
 - 연락처: +8624-2298-8988
沈阳市和平区青年大街109号 (110014)
(No. 109 Qingnian Street, Heping District, Shenyang, China)
 - 숙박비: 싱글 500위안 (약 80달러), 조식1 및 제세 포함
트윈 589위안 (약 95달러), 조식2 및 제세 포함
 - 인터넷: 객실내 인터넷 무료

- 沈阳丽都索菲特酒店 (Sofitel Shenyang Lido Hotel) (★★★★★)
 - 홈페이지: all.accor.com/hotel/9080/index.zh.shtml
 - 연 락 처: +8624-2318-8888
 沈阳市和平区青年大街386号
 (No. 386, Qingnian Street, Heping District, Shenyang, China)
 - 숙 박 비: 싱글 500위안(약 80달러) 조식1 및 제세 포함
 트윈 500위안(약 80달러) 조식1 및 제세 포함
 *조식 1인 추가 시 90위안(약 15달러)
 - 인 터 넷: 객실내 인터넷 무료

- 沈阳芊丽酒店 (KHOS Shenyang) (★★★★★)
 - 홈페이지: www.khos.com/sc/shenyang
 - 연 락 처: +8624-8120-8888
 沈阳市和平区青年大街416号
 (No. 416, Qingnian Street, Heping District, Shenyang, China)
 - 숙 박 비: 싱글 700위안(약 110달러) 조식1 및 제세 포함
 트윈 700위안(약 110달러) 조식1 및 제세 포함
 *조식 1인 추가 시 100위안(약 17달러)
 - 인 터 넷: 객실내 인터넷 무료

□ 기후

- 연 평균기온 7~11°C, 연 최고기온 35°C, 최저기온 -26°C
- 9월 말 한국 가을 날씨와 유사하거나 다소 쌀쌀한 편이므로 가벼운 점퍼 준비 요망

□ 신용카드 및 달러 사용

- 신용카드: 외국인이 이용하는 대부분의 호텔 등에서 국제 신용카드사용이 가능하나, 식당 또는 상점에서는 안 되는 경우가 많음
- 달러: 바로 사용이 불가능하고, 인민폐로 환전하여 사용해야 함

□ 화폐 및 환전

- 중국의 화폐단위: 元 (YUAN: 위안, 화폐명: 人民幣(RMB) - 런민비))
하부단위: 角과 分, 1元은 10角, 1角은 10分
- 환율: 한화/元: 1元당 한화 약 165~180원, 달러/元: 1\$당 약 6.5~7.0元
- 환전장소: 은행, 호텔 내에서 환전 가능(여권 제시)
※ 유의사항: 중국에는 위조지폐가 상당량 유통되고 있으므로 은행, 호텔 등 안전한 곳에서 환전하는 것이 바람직함

□ 한국으로 전화 방법

- 00(국제전화) +82(한국국가코드) +2(서울지역코드) +번호(로밍폰 사용법 동일)
※ 중국 국가코드 : 86, 지역번호: 선양 024, 다롄 0411

□ 택시 이용 참고사항

- 요금: 기본요금 3km까지 9위안(22:00~06:00 기본요금 10위안)
이후 500m당 1위안 가산
※ 운전기사 대부분이 영어구사가 불가능하므로, 漢字(중국어)로 된 목적지를 기사에게 보여주는 것이 편리함
※ 하차 시 물건 분실 대비해 영수증은 꼭 받을 것

□ 전력.전압 : 50Hz, 220V

- ※ 플러그 형태 매우 다양하며, 11자 형, 3-pin형이 일반적으로 쓰임. 보통 멀티플러그 지원됨

□ 주요 명소

○ 선양 고궁(沈阳故宫) - 중국 2대 궁전 중 하나

1625년, 여진족 국가인 后金이 랴오양(辽阳)에서 선양으로 천도하며 1636년에 지어진 왕궁으로 清朝건국의 기초를 닦은 태조 누루하치(努尔哈赤: 1559-1626년)와 태종 황타이지(皇太极: 1592-1643년)가 실제로 이 궁에 거주하였음. 청나라 황실이 북경으로 천도하기 전까지 청나라의 첫 번째 궁이었으며, 6만 평방미터의 부지에 만주식 건물의 특징을 지닌 90여 개의 건축물로 구성되어있음



(청나라 발원지 - 선양 故宫)

○ 북릉 공원(北陵公园) - 淸황실의 릉

淸황실가의 능과 공원이 합쳐진 곳. 공원 안에 위치한 昭陵은 淸나라의 태종 황타이지(皇太极: 1592-1643)와 효단문 황후(孝端文皇后: 1599-1649)의 무덤임. 1927년 봉천 성정부는 공원으로 확장건설 함



(북릉공원 北陵公园)

○ 동릉(东陵)

푸링(福陵)이라고도 불리는 이 작은 고분은, 선양에서 8km 떨어진, 강이 내려다보이는 숲에 자리 잡고 있음. 이 고분에는 1644년 여진족 통일의 위업을 달성하고 청나라의 기초를 닦은 누르하치(努尔哈赤: 1559-1626)와 그의 부인이 묻혀있음



(동릉공원 东陵公园)

○ 张氏帅府(장작림, 장학량 저택) - 동북지방 최대 군벌

봉천계(奉天系) 군벌의 수령이었던 장작림(张作霖)과 그의 장남인 장학량(张学良)의 관저 겸 사택. 1914년에 창건되었고 부지면적은 3만 평방미터에 달하며, 당시 동북지방의 패권을 장악했던 장씨 일가의 옛 모습을 보여주고 있음



(장작림, 장학량 저택 张氏帅府)

IV. KOTRA 중국지역 대국민 안전 출장 가이드

□ 해외안전여행 홈페이지 : www.0404.go.kr

□ 외교부 영사콜센터

- 주요 서비스 : 해외재난, 통역서비스, 사건·사고, 영사업무 일반 등
- 국내 : 02-3210-0404 / 해외 : +822-3210-0404

□ 대사관(총영사관) 긴급연락처 (*사건사고 시. 24시간)

기관명	연락처	기관명	연락처
주중한국대사관	(86) 186-1173-0089	우한 총영사관	(86) 159 2624 1112
광저우 총영사관	(86) 139-2247-3457	청두 총영사관	(86) 139-8095-6348
상하이 총영사관	(86) 138-1650-9503	칭다오 총영사관	(86) 186-6026-5087
선양 총영사관	(86) 138-0400-6338	주다롄(大連)출장소	(86) 158-4085-1230
시안 총영사관	(86) 187-1055-9721		

□ 주요 병원 연락처(선양)

병원명	연락처	홈페이지
동북국제병원 (东北国际醫院)	+86-24-6236-1111	www.zyneih.com
중국의과대학 제1병원 (中国医科大学附属第一医院)	+86-24-8328-2888	www.cmu1h.com
중국의과대학 성경병원 (中国医科大学附属盛京医院)	+86-24-96615	www.sj-hospital.org

□ 여권분실 시 조치사항

- 주중한국대사관(총영사관)에 여권분실 신고 → 여권 재발급 → 비자발급

- ㉠ 관할 파출소에가서 ① 여권분실신고 및 신고 접수증 발급
 - ㉡ 대사관(총영사관) 방문, 상기 서류와 여권용 사진 1매 제출하여 ② 여권말소증명 발급
 - ㉢ 상기 ①,②를 지참해 관할 공안국 출입경관리부서 방문, ③여권분실증명서 발급 (1~2일 소요)
 - ㉣ 대사관(총영사관) 재 방문하여 여권 재발급 신청
 - 단수여권: 당일 발급/ 복수여권: 2주 소요, 단 DHL로 수령 시 5일
 - ㉤ 여권분실증명서와 여권을 가지고 다시 공안국 출입경관리부서로 가서 비자 신청
 - 개인 상황 및 지역에 따라, 최종 비자 발급까지 대략 5~10일 소요
- ※ 중국 지역별 공안국에 따라 상기 절차 등이 상이할 수 있음. (최종 확인일 : 2022. 4. 8.)

중국 긴급전화 서비스

○ 북경에서 국제 로밍폰 사용 시 : (교통사고 신고 시 예) 0086-10-122

범죄신고	110	전화번호안내	114
교통사고신고	122	시간안내	117
긴급구조신고	120	전화고장	112
화재·구조·재난신고	119	날씨안내	12121

해외출장 가이드



www.kotra.or.kr