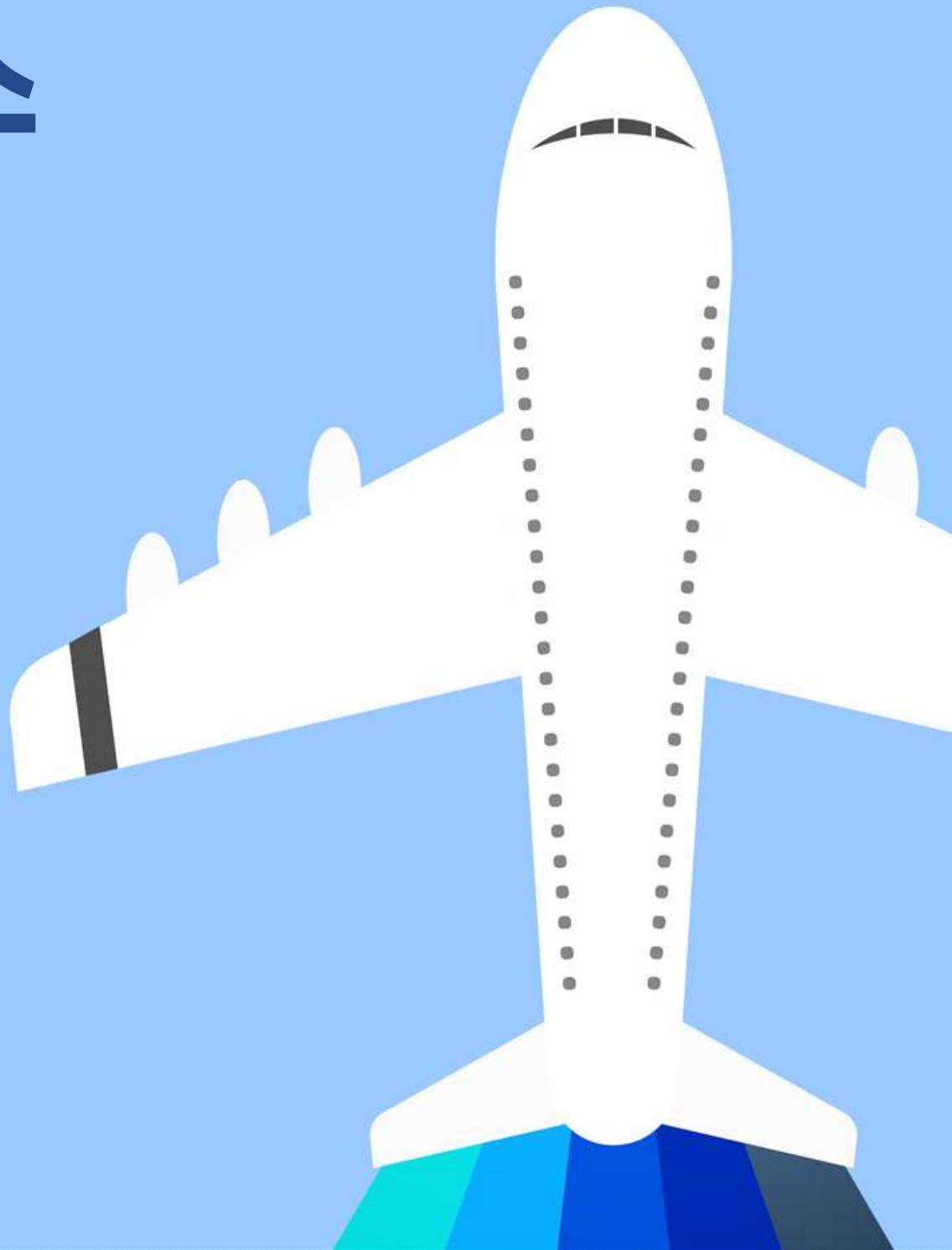


2023 해외출장 가이드

미국 달라스

Dallas



목 차

I. 미국 개황	1
II. 텍사스 개황	2
III. 텍사스 경제 무역 동향	3
IV. 한국-텍사스 경제협력 현황	8
V. 현지 체류 정보	10
VI. 무역관 안내	20

I. 미국 개황

□ 국가 개요

국명	미합중국(The United States of America)
위치	미주대륙 북부
면적	9,372,610km ² (농지 47%, 산지 29%/한반도의 약 42배, 남한의 95배)
기후	남부 플로리다의 아열대로부터 하와이의 열대, 북부 알래스카의 한대에 이르기까지 다양한 기후 조건
수도	워싱턴 D.C.(Washington, District of Columbia)
인구	3억 3,248명(2021년 7월 추정, 세계 3위)
민족	백인(76.3%), 흑인(13.4%), 아메리카 인디언/알래스카 원주민(1.3%), 아시아인(5.9%), 하와이 원주민/기타 태평양 섬 주민(0.2%), 2개 이상 인종(2.8%)
언어	영어(일부 지역은 스페인어도 통용)
종교	기독교/가톨릭(70.6%), 유대교(1.9%), 불교(0.7%), 이슬람(0.9%), 힌두교(0.7%), 토착신앙(0.3%), 기타(0.3%), 무교(15.8%)
건국(독립)일	1776.7.4. (13개 주 독립선언일)
정부형태	대통령제
국가원수	조 바이든(Joseph R. Biden, Jr.) 대통령 (취임일: 2021.1.20., 2025년 1월까지 집권)

자료: 미국 통계청

II. 텍사스 개황

□ 일반 개황

주지사	그렉 에봇(Greg Abbott)
위치	미국 남서부, 남서쪽으로 멕시코와 경계
면적	약 69만 km ² (26만 평방마일), 대한민국 남한 면적의 약 7배
인구	3,003만 명(2022) : 한인 인구는 11만 명 (캘리포니아, 뉴욕에 이어 3위)
주도	오스틴(Austin)
주요 도시	오스틴, 달라스, 휴스턴, 샌안토니오, 포트워스, 엘파소
명목 GDP	2조 3,560억 달러(2022년), 미국 전체 GDP의 9.3% (미국주중 2위, 1위는 캘리포니아 주)
대외교역	8,700억 달러(2022년), 미국 전체 교역량의 16.4%, 1위 : 수출 4,856억 달러, 수입 3,844억 달러
대한교역	328억 달러(2022년): 수출 217억 달러, 수입 111억 달러

□ 정치 개황

- 조지 부시 전 대통령 부자 및 린든 B. 존슨 전 대통령을 배출한 주로 전통적으로 보수성향이 강함.
- 연방의회에서 상원 2석, 하원 38석을 보유. 정당별로는 상원에서는 공화당이 2석, 하원은 공화당이 25석 민주당 13석으로 공화당이 절대적 우세임.
- 미국 대통령 선거인단(2020년 기준 538명) 중 캘리포니아주(55명)에 이어 가장 많은 지역(38명)으로 미국 내 정치적 중요성이 높음.

Ⅲ. 텍사스 경제 무역 동향

1. 경제 동향

□ GDP

- 2022년 기준, 텍사스의 GDP는 2조3560억 달러로, 미국 전체 GDP의 9.3%를 차지하며 미국 전체 주 중 2위임. (1위는 캘리포니아)
 - 휴스턴의 GDP(2021년)는 3645억 달러로 전년 대비 1.5% 증가. 텍사스 GDP의 20.1%를 차지하며 텍사스 내 1위, 미국 내 5위 기록(1위 LA, 2위 뉴욕)
 - 달라스의 GDP(2021년)는 2579억 달러로 전년 대비 6.6% 증가. 텍사스 GDP의 14.2%를 차지하며 텍사스 내 2위, 미국 내 7위 기록

□ 텍사스 주요 산업

- 텍사스주는 풍부한 재정을 바탕으로 6대 산업을 선정. 통신·IT, 우주·항공, 의료·바이오, 에너지, 석유화학, 첨단기술의 신성장 산업을 집중 육성 중
 - 휴스턴은 세계 에너지 수도로 불리며 글로벌 에너지 기업들이 운집함.
 - 달라스와 오스틴을 중심으로 첨단사업 인프라가 견고하며, 달라스와 포트워스에는 항공기 및 부품 제조 산업이 발달

□ 기업 환경

- 친 비즈니스 환경으로 기업들의 텍사스 이전·확장 투자 활발
 - 주 정부의 낮은 규제 및 세율, 투자 인센티브 제공, 높은 인프라 수준, 고급 인적자원 확보 용이, 높은 경제성장률 등의 장점 보유
 - 기업들의 텍사스 이전이 활발. 최근 텍사스로 본사를 이전한 기업은 Oracle, HPE, Toyota North America, Mckesson, Jacobs Engineering, Tesla, Charles Schwab 등
 - 삼성전자는 텍사스 22조 원 규모 투자 발표, 향후 20년간 추가 250조 원 투자 계획
- 경제성장의 엔진, 주요 기업들 다수 포진
 - 2023년 포춘 500대 기업 중 55개사 소재함. (캘리포니아 53개사, 뉴욕 50개사)
 - 주요 업종은 에너지, IT, 석유화학, 항공, 건설, 유통이며, 대표 기업은 Exxon Mobil(3위), Mckesson(9위), Phillips66(17위), Valero Energy(18위), AT&T(30위), Dell(34위) 등

2. 주요 산업

□ 에너지

- 북미 최대 오일·가스 에너지 생산
 - 미국 전체 원유의 37%, 천연가스의 28%가 매장되어 있으며, 신규 유전이 꾸준히 발견되고 있음.
 - 2022년 텍사스의 원유 생산량은 514.7만 b/d로 미국 전체 생산량의 42.5%. 천연가스 생산량은 312.8억 cf/d로 미국 전체 생산량의 26.1% 점유
 - 퍼미안, 이글포드를 중심으로 풍부한 셰일자원을 바탕으로 에너지 관련 투자 회복 전망. 자원채집의 효율성 상승과 관련 기술의 개발로 셰일 자원의 가격 경쟁력 개선 기대
 - 미국 정유시설 용량의 약 32%, 석유화학 생산의 75%를 차지

- 에너지 관련 기업 다수 소재, 관련 행사 개최
 - 에너지 산업이 발달한 휴스턴에는 E&P 기업 600여 개사, 오일필드 서비스 기업 740여 개사, 파이프 수송기업 90여 개사를 비롯하여 에너지 관련 기업 약 4,650개사가 소재하며, 관련 종사 인원은 약 24만 명
 - 세계 최대 해양플랜트 전시회인 OTC(Offshore Technology Conference)는 매년 휴스턴에서 개최되고 있음. 2023년 전시회는 ExxonMobil, Valero, Fluor 등 주요 관련 기업 포함 39개국에서 1,346개사가 참가하였고, 24,000명이 참관함. 이외에도 밸브월드 전시회(Valve World Americas Expo), 북미 프로스펙트 엑스포(NAPE Summit) 등 에너지 산업 관련 각종 행사가 다수 개최됨.

- 신재생 에너지 요충지로 설비 투자 확대 중
 - 2022년 텍사스의 누적 청정에너지 발전 용량은 51,327MW로 미국 1위. (2위 캘리포니아 37,042MW, 3위 아이오와 12,787MW)
 - 2022년까지 텍사스의 태양 발전 누적 투자액은 206억 달러 규모
 - 2023년 중 계획 된 텍사스의 태양 발전 신규 설치량은 7,700MW, 풍력 발전 신규 설치량 2,000MW로 모두 미국 내 1위

□ 항공·우주 산업

- 달라스·포트워스를 중심으로 항공 제조·정비 산업 발달
 - 텍사스 내 항공 산업 관련 제조, 연구기관, 조종훈련, 우주·항공 관련 약 1,400개사가 소재(미국 내 1위)하며, 고용인원은 약 14만8천만 명 수준임.
 - 달라스, 웨이코, 아마릴로는 항공기 제조, 워치타펠스는 항공기 부품 및 엔진 제조 중심지
 - Lockheed Martin, Bell Helicopter, Boeing, L-3 Technologies, Airbus Helicopters, Triumph Group, Gulfstream 등 주요 항공기 제조업체가 달라스·포트워스에 다수 소재

- 휴스턴, NASA-Johnson Space Center(JSC, 우주비행 관제센터)
 - 우주 임무 컨트롤 및 우주 비행사 훈련의 본거지인 JSC가 휴스턴에 위치하여, 휴스턴은 스페이스 시티(Space City)라는 별칭이 있음.
 - 미국 항공 방위기업 United Launch Alliance의 생산시설이 소재하며, 로켓 개발 전문 기업인 SpaceX 및 UTC Aerospace Systems, Firefly Aerospace, Odyssey Space Research 등 소재

□ 의료·바이오 산업

- 바이오테크·생명과학 산업 제조, R&D 기업 약 5,200개사 소재, 약 31,000명 종사
 - 의료 장비 관련 글로벌 기업인 Abbott Laboratories, GE Medical Systems, Ethicon(Johnson&Johnson), Kimberly-Clark, Hitachi High Technologies 등과 제약회사인 Alcon, Novartis, Galderma, Actavis 등이 소재
 - 미국 100대 의과대학 중 6개 대학이 텍사스에 소재하고 있으며, 약 25,000건의 임상시험이 진행 중(미국 내 3위)

- 달라스·휴스턴을 중심으로 대규모 의료복합단지 소재
 - 휴스턴에는 세계 최대 의료 R&D 사업의 중심지인 Texas Medical Center(TMC) 소재. 약 60개 의료기관에서 10만여 명이 종사하고 있음.
 - 달라스에 위치한 북텍사스 의료단지인 Southwestern Medical District 내 병원, 의료 교육 및 연구기관, 바이오 메디컬 센터에 3만여 명 종사 중

□ IT, 첨단기술

- 텍사스의 IT 기업 약 3만 개사 소재, 고용 인원은 37만여 명
 - 달라스, 오스틴, 휴스턴 등 대도시를 중심으로 IT 산업 발달함. 특히 데이터 처리, 호스팅 및 관련 서비스 종사 인구가 현저히 많이 분포
 - 달라스 지역 리차드슨은 텔레콤 코리도(Telecom Corridor)라는 별칭이 있으며, AT&T, 삼성전자, Dell, Texas Instruments 등이 밀집
 - 오스틴은 반도체, 컴퓨터, 소프트웨어 등 북미 최대의 반도체 생산, R&D 센터 밀집 지역으로 실리콘힐(Silicon Hills)이라고 불림. 삼성 오스틴 반도체, Emerson, Dell, Intel, Tesla 등 글로벌 기술 산업 업체들이 소재함.

- Texas Enterprise Fund(TEF)를 통한 주정부의 지원 풍부
 - 지난 10년간 Apple(오스틴, 2100만 달러), ACTIVE Network(달라스, 258만 달러), Visa(오스틴, 790만 달러), Microsoft(달라스, 487만 달러), Oracle(오스틴, 100만 달러), Omnitrac(달라스, 390만 달러), eBay(오스틴, 140만 달러), Gartner(얼빙, 390만 달러), Infosys(리차드슨, 308만 달러) 등이 TEF 혜택을 받음.

□ 물류 및 유통

- 미국 남부지역 교통의 중심지인 달라스는 북미 최대 Inland Port
 - American Airlines, Southwest Airlines의 본사는 달라스 지역 소재, 휴스턴은 United Airlines의 주요 허브 공항
 - 달라스-포트워스 공항, 휴스턴 조지부시 공항은 미국 내 각각 규모 2위, 5위
 - 텍사스를 관통하는 5개의 메이저 하이웨이와 13개의 국도는 차량으로 미국 내 어떤 주라도 2일 이내에 도달할 수 있는 입지 제공하며, 미국 4개 메이저 철도회사 중 BNSF, Union Pacific 2개사 소재
 - Mckesson(9), Sysco(56) 등 대형 유통기업 소재(괄호 안은 2023년 Fortune 순위)

- 휴스턴 항, 걸프만의 해상 물류 중심지
 - 텍사스 내 최대 항구로, 걸프만 물동량의 약 70% 담당
 - 휴스턴 항을 통한 주요 거래 국가는 멕시코, 중국, 브라질, 네덜란드 등

3. 대외 무역

□ 주요 교역 동향

- 2022년 텍사스 총 무역 규모는 8715억 달러, 미국 전체 교역량의 16.4%로 1위
 - 텍사스의 수출액은 4874억 달러로 미국 수출의 23.6%를 차지하며 미국 내 수출 1위
 - 주요 수출국은 멕시코, 캐나다, 중국이며 한국은 텍사스의 5위 수출국

<텍사스의 10대 수출 국가>

순위	국가	2021			2022			2023.7월	
		금액(\$M)	비중(%)	증감률(%)	금액(\$M)	비중(%)	증감률(%)	금액(\$M)	비중(%)
1	멕시코	124,281	32.9%	39.2%	144,287	29.6%	16.1%	75,351	29.6%
2	캐나다	29,049	7.7%	24.4%	38,419	7.9%	32.3%	20,781	8.2%
3	중국	21,612	5.7%	23.5%	22,330	4.6%	3.3%	14,869	5.8%
4	네덜란드	14,869	3.9%	65.5%	19,639	4.0%	32.1%	14,818	5.8%
5	한국	18,812	5.0%	51.6%	21,955	4.5%	16.7%	11,002	4.3%
6	영국	9,585	2.5%	27.7%	15,768	3.2%	64.5%	7,668	3.0%
7	싱가포르	7,925	2.1%	48.8%	15,879	3.3%	100.4%	7,261	2.8%
8	대만	9,280	2.5%	23.0%	13,275	2.7%	43.0%	7,134	2.8%
9	일본	13,515	3.6%	37.2%	14,788	3.0%	9.4%	7,038	2.8%
10	브라질	14,419	3.8%	45.6%	16,656	3.4%	15.5%	6,035	2.4%
	전체	377,879	100.0%	36.2%	487,417	100.0%	29.0%	254,786	100.0%

자료: 미 통계청

- 텍사스의 수입액은 3841억 달러, 미국 수입의 11.8%로 2위(1위 캘리포니아)
 - 주요 수입국은 멕시코, 캐나다, 중국이며 한국은 텍사스의 6위 수입국

<텍사스의 10대 수입 국가>

순위	국가	2021			2022			2023.7월	
		금액(\$M)	비중(%)	증감률(%)	금액(\$M)	비중(%)	증감률(%)	금액(\$M)	비중(%)
1	멕시코	107,654	34.5%	22.1%	141,266	36.8%	31.2%	82,984	37.6%
2	캐나다	21,236	6.8%	40.4%	32,919	8.6%	55.0%	20,560	9.3%
3	중국	34,638	11.1%	22.5%	38,396	10.0%	10.8%	18,914	8.6%
4	베트남	14,724	4.7%	33.2%	20,769	5.4%	41.1%	9,849	4.5%
5	일본	21,399	6.9%	5.4%	11,163	2.9%	-47.8%	9,503	4.3%
6	한국	9,935	3.2%	53.8%	11,139	2.9%	12.1%	6,521	3.0%
7	독일	7,971	2.6%	27.1%	9,095	2.4%	14.1%	6,058	2.7%
8	대만	5,789	1.9%	29.7%	7,797	2.0%	34.7%	5,282	2.4%
9	말레이시아	8,885	2.9%	10.4%	9,966	2.6%	12.2%	4,595	2.1%
10	인도	4,939	1.6%	38.0%	7,155	1.9%	44.9%	4,492	2.0%
	전체	311,678	100%	26.1%	384,105	100.0%	23.2%	220,981	100%

자료: 미 통계청

IV. 한국-텍사스 경제협력 현황

□ 한국-텍사스 교역 동향

- 2022년 텍사스의 품목별 대한국 수출은 오일가스가 138억 달러, 수출액의 63.1%로 가장 큰 비중을 차지함.
- 이외에 주요 수출품은 케미컬, 기기류, 컴퓨터 및 전자기기, 수송기기 등임.

<텍사스의 품목별 대한국 수출액>

순 위	품목	2021			2022			2023.7월	
		금액(\$M)	비중(%)	증감률%	금액(\$M)	비중(%)	증감률%	금액(\$M)	비중(%)
1	오일가스	9,918	52.7%	115.0%	13,845	63.1%	39.6%	6,713	61.0%
2	기기류	2,206	11.7%	48.7%	1,806	8.2%	-18.1%	1,329	12.1%
3	케미컬	1,731	9.2%	16.6%	2,329	10.6%	34.5%	1,003	9.1%
4	컴퓨터, 전자기기	2,393	12.7%	-11.2%	1,699	7.7%	-29.0%	972	8.8%
5	식품	573	3.0%	31.4%	518	2.4%	-9.6%	266	2.4%
6	석유제품	1,229	6.5%	84.3%	596	2.7%	-51.5%	195	1.8%
7	수송기기	189	1.0%	1.1%	616	2.8%	225.9%	191	1.7%
8	폐기물, 스크랩	143	0.8%	47.4%	155	0.7%	8.4%	65	0.6%
9	기타 제조품	81	0.4%	-39.1%	90	0.4%	11.1%	59	0.5%
10	전기기기, 부품	104	0.6%	10.6%	100	0.5%	-3.8%	59	0.5%
전체		18,812	100%	51.6%	21,955	100%	16.7%	11,002	100%

자료: 미 통계청

- 2022년 텍사스의 품목별 대한국 수입은 컴퓨터 및 전자기기가 24억 달러, 수입액의 21.5%로 가장 큰 비중을 차지함.
- 이외 주요 수입품은 1차 금속제조품, 석유제품, 전기기기·전자제품, 케미컬 등임.

<텍사스의 품목별 대한국 수입액>

순 위	품목	2021			2022			2023.7월	
		금액(\$M)	비중(%)	증감률%	금액(\$M)	비중(%)	증감률%	금액(\$M)	비중(%)
1	컴퓨터, 전자기기	3,821	38.5%	74.4%	2,392	21.5%	-37.4%	1,361	20.9%
2	1차 금속 제조품	1,318	13.3%	145.4%	2,228	20.0%	69.0%	1,165	17.9%
3	석유제품	894	9.0%	76.0%	1,657	14.9%	85.3%	1,074	16.5%
4	전기기기, 전자제품	810	8.2%	42.1%	1,031	9.3%	27.3%	786	12.1%
5	기기류	963	9.7%	40.8%	1,149	10.3%	19.3%	694	10.6%
6	케미컬	674	6.8%	47.5%	1,171	10.5%	73.7%	582	8.9%
7	가공금속제품	341	3.4%	-3.1%	341	3.1%	0.0%	345	5.3%
8	플라스틱, 고무제품	252	2.5%	-10.6%	274	2.5%	8.7%	173	2.7%
9	수송기기	432	4.3%	23.4%	432	3.9%	0.0%	130	2.0%
10	기타 제조품	48	0.5%	-11.1%	65	0.6%	35.4%	32	0.5%
전체		9,935	100%	53.8%	11,139	100%	12.1%	6,521	100%

자료: 미 통계청

□ **한국-텍사스 투자 동향**

- 2022년 한국의 대 텍사스 투자액은 2억3천만 달러로 미 전체 투자액(277억 달러)의 0.8% 점유
 - 주요 투자 분야는 제조업으로 투자규모 1억1천만 달러, 신규법인 22개 기록
 - 이외에도 금융 및 보험업, 운수 및 창고업, 부동산업 등에 대한 투자 활발

<한국의 대 텍사스 업종별 직접투자 규모>

(단위: US\$ 천)

	2020	2021	2022
제조업	91,841	116,675	107,151
금융 및 보험업	31,123	35,297	34,772
운수 및 창고업	207	13,533	17,616
부동산업	59,398	7,245	16,676
전체	321,178	228,466	228,925

자료: 한국 수출입은행, stats.koreaexim.go.kr

- 2023년 텍사스 FDI 총 유치 규모 207억 달러로 2위(1위 캘리포니아 290억)
 - 2015~2022년 사이 텍사스 FDI 프로젝트 유치 약 1,300건, 투자액 970억 달러, 총 11만 개의 고용 창출 기록
 - 최근 10년간 텍사스에 투자한 주요 국가는 영국 20%, 독일 8%, 캐나다 8%, 일본 8%, 프랑스 5% 순이며, 부문별로는 소프트웨어 IT, 비즈니스 서비스, 산업용 기기, 석유화학, 금융서비스 등에 대한 투자가 활발함.

□ **주요 우리 진출기업 현황**

- 휴스턴: SK(이노베이션, 에코플랜트, 가스, E&S), 현대(중공업, 제철), 포스코, 삼성(엔지니어링, 중공업, 물산), LG디스플레이, 한국석유공사(KNOC), 한화파워시스템, OCI, 일성, 휴스틸, 넥스틸, 일진제강, 세아제강, 아주베스틸, 대우조선해양, 롯데케미칼 등
- 달라스: 삼성(전자, SDS), 현대캐피탈, HMM, 대한항공, 아시아나항공, 두산(에이치에프컨트롤스, 로보틱스), 효성노틸러스, 서울도시가스, CJ 대한통운, 신한은행, 우리은행, 한국항공우주산업 등
- 오스틴: 삼성전자반도체, 이엔에프테크놀로지, 엔씨소프트, 심원테크 등

V. 현지 체류정보

□ 비자

- 미국 비자면제프로그램에 의해, 상용 혹은 관광의 목적으로 전자여행허가(ESTA)를 받아 한국인은 최대 90일까지 무비자로 미국 입국 및 체류가 가능함.
 - 2011년 3월 1일 혹은 그 이후 북한에 방문한 적이 있는 개인은 비자면제 프로그램을 이용할 수 없음.
 - 기타 목적으로 입국 시에는 비자발급이 의무임.
 - ESTA는 온라인(<https://esta.cbp.dhs.gov/esta>)으로 신청할 수 있으며, 비용은 21달러, 최대 48시간이 소요될 수 있음.
 - 발급된 ESTA는 2년간 유효함. ESTA를 취득해도 최종 입국 여부와 체류기간은 이민국이 결정

□ 출입국 절차

○ 입국 절차

출국 전 보안인터뷰 → 입국심사 → 수하물 찾기 → 입국

- 미국령으로 출발하는 비행기 승객을 대상으로 출국 전 사전 보안 인터뷰 실시
- 입국 심사대는 시민권, 영주권자와 방문자 심사받는 곳이 구분되어 있음.
- 입국 심사는 여행목적, 체류기간 및 체류지 주소 등에 대한 인터뷰와 사진촬영, 지문인식 후 입국 스탬프를 받으면 완료됨.
- 미국 시민권자, 영주권자, 캐나다 시민권자 또는 ESTA나 비자 소지자 중 2008년 이후에 미국을 한 번 이상 방문한 사람은 무인 입국 심사대(Kiosk) 이용 가능. 무인 입국 심사는 Kiosk에서 입국자가 여권을 스캔, 입국 목적과 편명 등의 질문에 응답, 지문인식, 사진 촬영 등의 과정으로 입국 심사가 진행되며 입국 목적, 출국 계획 등에 대한 답변 준비 필요(한국어 이용 가능)
- 과세대상 물품을 소지한 경우 세관신고서에 기입해야 함.
- 반입금지 품목은 무기류, 마약, 모든 육류 식품, 과일, 야채 등

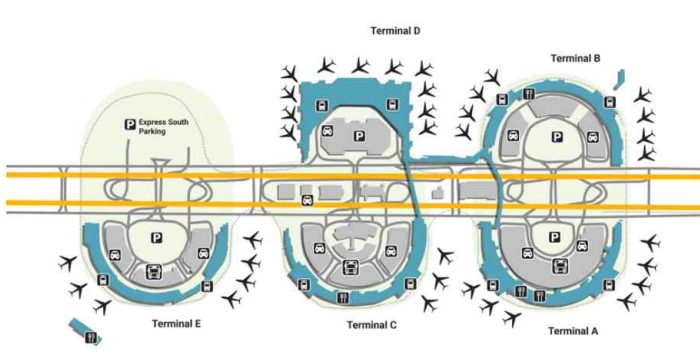
○ 출국 절차

항공사 탑승 수속 → 여권 및 탑승권 확인 → 보안검사 → 탑승

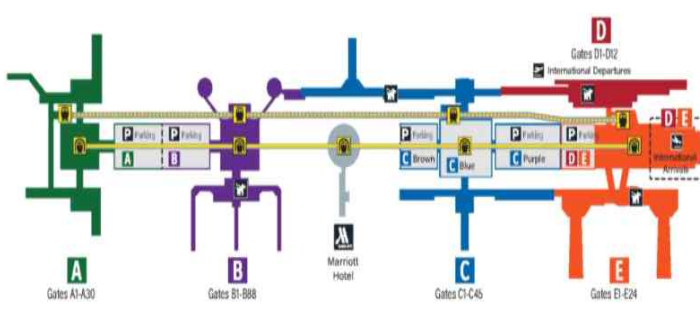
- DFW 공항은 총 5개 터미널이 있어 출발 전 해당 항공사의 터미널 확인이 필수임. 대한항공은 터미널 D, 아메리칸 에어는 모든 터미널 이용
- TSA 요원이 여권과 항공권을 재확인 후 출국장에 입장함.

<텍사스 주요 공항 안내>

■ [달라스] Dallas-Fort. Worth Airport(DFW)

	위치	달라스 북서쪽 약 33km
	소요시간	KOTRA 달라스무역관에서 15분~30분
터미널	A	아메리칸항공
	B	아메리칸항공
	C	아메리칸항공
	D	대한항공, 아메리칸항공, 루프트한자, 카타르항공 등
	E	유나이티드항공, 델타항공, 에어캐나다, 알래스카항공 등

■ [휴스턴] George Bush Intercontinental Airport(IAH)

	위치	휴스턴 북쪽 약 33km
	소요시간	휴스턴에서 25분~45분
터미널	A	아메리칸항공, 델타항공, 프론티어항공, 에어캐나다 등
	B	유나이티드항공
	C	유나이티드항공
	D	에어프랑스, 브리티시항공, 에미레이트항공, 에어차이나 등
	E	유나이티드항공

*기상이변, 공항사정 등으로 항공편의 예정 터미널이 변경될 수 있으므로 사전확인 필수

□ 한국-달라스 직항 항공편 정보

항공사	노선	편명	출발	도착	요일	노선	편명	출발	도착	요일
대한항공	인천	KE031	9:20	8:20	월,수,목	DFW	KE032	12:15	17:05 (+1)	월,수,목
아메리칸항공	DFW	AA280	17:40	16:14	월~일	인천	AA281	10:32	15:30 (+1)	월~일

□ 주요 연락처

○ 주요 기관

기관	주소	연락처
KOTRA 달라스 무역관	5360 Legacy Dr., #140 Plano, TX 75024	1-940-666-4680
휴스턴 총영사관	1990 Post Oak Blvd., #1250 Houston, TX 77056	1-713-961-0186
달라스 영사관 출장소	14001 Dallas Parkway, #450 Dallas, TX 75240	1-972-701-0180

○ 한인 단체

단체	주소	연락처
달라스 한인 상공회	2254 Royal Lane #200 Dallas, TX 75229	1-972-488-2224
달라스 한인회	11500 N Stemmons Fwy #160, Dallas, TX 75229	1-972-241-4524
휴스턴 한인 상공회	1809 Hollister Street Houston, Texas 77080	1-281-773-0873

○ DFW 공항 렌터카

업체	홈페이지	연락처
ADVANTAGE	www.advantage.com	1-972-456-8598
Alamo	www.alamo.com	1-800-992-9823
Avis	www.avis.com	1-888-849-0277
Budget	www.budget.com	1-972-615-4400
Enterprise	www.enterprise.com	1-972-586-1100
Hertz	www.hertz.com	1-972-453-4600

○ 한인 콜택시: 24시간 영업, 요금은 사전에 확인하여 운전기사에게 지불

업체	주소	연락처
발리 택시	6501 Escena Blvd. Irving, TX 75039	1-972-900-8282
달사람 콜택시	1580 Mira Lago Blvd. Dallas, TX 75234	1-972-822-4543
강남 콜택시	1010 San Jacinto Dr. Irving, TX 7506	1-972-922-5524
패밀리 택시	11349 Newkirk St. Dallas, TX 75229	1-214-994-7850
VIP 택시	11500 N Stemmons Fwy #136, Dallas, TX 75228	1-214-757-9542
스마일 콜택시	1012 San Jacinto Dr. Irving, TX 75063	1-214-906-2820

○ 택시 및 공유차량 이용

- 일반 택시를 이용할 경우 DFW 공항에서 KOTRA 달라스 무역관까지 15~30분이 소요되며, 예상금액은 약 35달러임.(팁 별도)
- 공유차량 서비스인 Uber, Lyft의 경우 전용 터미널에서 스마트폰 앱을 통해 서비스를 이용할 수 있음. 요금은 서비스 종류, 시간대에 따라 상이함.

□ 현지 활동 시 참고사항

○ 텍사스는 센트럴 타임권에 속해 한국과는 -15시간 차이가 나고, 3월 둘째 주 일요일부터 11월 첫째 주 일요일까지 서머타임을 실시하기 때문에 그 기간 동안은 -14시간 차이가 남.

기간	텍사스 시각	한국 시각
3월 둘째 주 일요일~11월 첫째 주 일요일	오후 3시	익일 새벽 5시
11월 첫째 주 일요일~3월 둘째 주 일요일	오후 3시	익일 새벽 6시

○ 환전 및 신용카드

- 화폐 단위는 달러이며, 5, 10, 20, 50, 100달러 지폐와 1, 5, 10, 25센트 주화를 사용함. 고액권은 위조지폐 우려로 사용이 힘들 경우가 있으며, 20달러 지폐가 가장 많이 유통됨.
- 공항과 시내 환전소가 있으나 출국 전 환율이 좋은 국내 은행을 통한 환전 추천
- 국내에서 발급된, VISA, Mastercard, American Express를 비롯한 대부분의 국제 신용카드 사용이 가능함.
- Apple Pay, Samsung Pay, Google Pay 등의 모바일 페이 사용 가능 매장이 증가하고 있음.

○ 기후

- 달라스는 습한 아열대 기후로 온난한 겨울과 더운 여름이 뚜렷한 사계절
- 봄과 가을은 쾌적한 날씨가 있으나, 번개를 동반한 비와 우박, 토네이도가 잦은 편임. 연평균 강우량은 942mm이며, 강우량이 많은 달은 5월임.

<달라스 월별 평균 온도(섭씨)>

월	최고온도	최저온도	월	최고온도	최저온도
1월	14	3	7월	36	26
2월	16	5	8월	37	26
3월	21	10	9월	33	22
4월	26	14	10월	27	15
5월	30	19	11월	20	9
6월	34	24	12월	15	5

○ 판매세(Sales Tax)

- 판매세는 주정부와 지역정부가 각각 부과함. 텍사스주의 판매세율은 현재 6.25%이며, 지역정부의 판매세율은 지역에 따라 소폭 상이하나 달라스, 휴스턴, 오스틴 등 주요 도시의 판매세율은 8.25%임. 식당, 상점 가격표에 표기된 가격에 추가로 부가됨.
- 호텔 숙박료에 적용되는 서비스 세금(Service Tax)은 약 13~15%임. 이는 텍사스주세 6%와 각 도시의 세율을 더한 세율로 달라스와 휴스턴은 7%, 오스틴은 9%임.

○ 봉사료(Tip)

- 미국은 식당, 택시, 미용실 등에서 서비스를 이용할 경우, 비용의 15~25% 가량 봉사료를 지불하는 것이 일반적임.
- 호텔의 룸메이드나 도어맨에게도 봉사료를 주는 것이 일반적임. 통상 1박당 1~2달러의 봉사료를 머리맡이나 침대 위에 두며 호텔이나 식당의 발렛 주차를 이용할 경우에 봉사료를 지급.



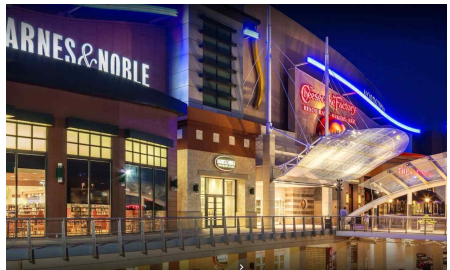
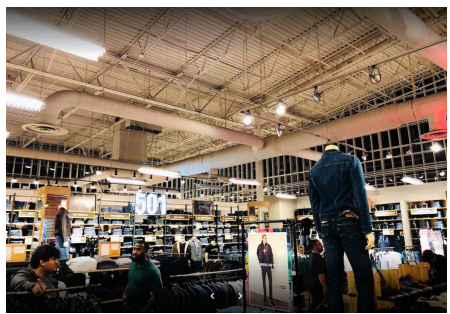

○ 전압

- 미국 내 전압은 110~120V, 60Hz이므로 사용하고자 하는 가전제품에 따라 미리 변압기를 준비할 것을 추천함.

○ 주요 관광명소

장소	특징	비고
Dallas Arboretum & Botanical Gardens	연간 1만여 명이 방문하는 달라스 최대 식물원으로 계절에 따라 다양한 모습을 연출하여 가족피크닉 장소로 인기. 온라인으로 미리 티켓 구매 가능(www.dallasarboretum.org)	
The Sixth Floor Museum	케네디 대통령 기념 박물관으로 구 텍사스 주 교과서 보관소 건물을 개조하여 만들었음. 케네디 암살 당시의 오디오, 비디오 자료, 사진 등 전시(www.jfk.org)	
Reunion Tower	달라스 시내를 한 눈에 볼 수 있는 높이 171m 전망대. 초고속엘레베이터를 타고 55층 전망대에 오르면 달라스의 스카이라인을 감상할 수 있음. (reuniontower.com/)	
Fort Worth Stockyards National Historic District	1800년대 후반부터 목장과 가축거래소가 조성되었던 곳. 서부 개척 시대의 모습을 엿볼 수 있는 텍사스 대표 관광명소 (www.fortworthstockyards.org)	
Old Red Museum of Dallas County History & Culture	달라스의 역사와 문화자료를 볼 수 있는 곳. 현대 건축물과 고대건축물이 함께 공존하는 느낌 선사. 달라스 관광객 센터가 있어, 달라스 관광의 다양한 정보를 얻을 수 있음. (ww.oldred.org)	
Perot Museum	자연사 박물관 건강과학 박물관 패밀리 어린이 박물관을 동시에 관람할 수 있음. 5개 층에 걸쳐 규모 55,000㎡의 전시공간에 지구 지표면부터 우주 천체까지 다양한 주제의 전시관이 있음. (www.perotmuseum.org)	

○ 주요 쇼핑몰

장소	특징	비고
Northpark Center	Gap, H&M등의 중저가 매장부터 Louis Vuitton, Gucci 등의 명품 매장이 동시에 입점 (www.northparkcenter.com)	
Galleria Dallas	달라스 지역에서 가장 명성 높은 쇼핑몰. Macy's, Nordstrom 등의 백화점과 쇼핑매장들이 입점 (www.galleriadallas.com)	
Stonebriar Centre	달라스 북부지역 최대 쇼핑몰로 Dillard's, Nordstrom과 같은 유명 백화점이 입점. 식당, 서점, 영화관도 즐길 수 있음. (www.shopstonebriar.com)	
Grapevine Mills	Neiman Marcus, Ross와 같은 매장이 입점해 있으며 Legoland, SEA-Life는 가족이 함께 즐길 수 있는 공간을 제공 (www.simon.com/mall/grapevine-mills)	
Allen Outlet Mall	텍사스 북부 최대 규모 아울렛 쇼핑몰로 Nike, Coach 등 인기 브랜드의 할인 매장 소재 (www.premiumoutlets.com/outlet/allen)	

○ 한식당

식당명	주소	특징	가격대
영동회관	2598 Royal Ln Dallas, TX 75229	한식	\$\$
서울가든	2502 Royal Ln #103 Dallas, TX 75229	한식	\$\$
수라	2240 Royal Ln. #106 Dallas, TX 75229	한식	\$\$
국수	100 Legacy Dr STE 103, Plano, TX 75023	국수 전문점	\$\$
고려갈비	2560 Royal Ln #105 Dallas, TX 75229	Korean BBQ	\$\$
아리 Korean BBQ	2625 Old Denton Rd #800 Carrollton, TX 75007	Korean BBQ	\$\$
오미	2625 Old Denton Rd #326 Carrollton, TX 75007	Korean BBQ	\$\$
다미	4070 State Hwy 121 Ste 336, Carrollton, TX 75010	한식	\$\$
무봉리	2625 Old Denton Rd #590, Carrollton, TX 75007	순대국 전문점	\$\$
초당마을 순두부	2625 Old Denton Rd #400 Carrollton, TX 75007	순두부 전문점	\$\$

○ 현지 식당

식당명	주소	특징	가격대
Saltgrass Steak House	5899 State Hwy 121, The Colony, TX 75056	스테이크 전문점	\$\$
Pappadeaux Seafood Kitchen	18349 Dallas Pkwy Dallas, TX 75287	해산물 전문점	\$\$\$
Bulla Gastrobar	6007 Legacy Dr, #180, Plano, TX 75024	스페인음식 전문점	\$\$
Terry Black's Barbecue	3025 Main St, Dallas, TX 75226	텍사스 BBQ	\$\$
Hopdoddy Burger Bar	8255 Preston Rd #300, Plano, TX 75024	햄버거 전문점	\$\$
Velvet Taco	5350 Nebraska Furniture Mart Dr, The Colony, TX 75056	타코 전문점	\$\$
TAVERNA	7400 Windrose Ave. B130, Plano, TX 75024	이탈리안 전문점	\$\$

□ 문화적 유의사항

○ 비즈니스 매너

- 첫 인상이 중요하므로 캐주얼 정장의 단정한 차림을 추천함.
- 약속 시간은 철저히 지켜 최소 5분 전에 약속 장소에 도착하는 것이 바람직함. 약속을 지키지 못할 상황이 발생하면 바로 상대방에게 연락을 하여 양해를 구하는 것이 필요함.
- 인사를 할 때는 자리에서 일어나 악수를 하는 것이 일반적이며, 일행이 있을 경우 참석자 전원을 소개할 것
- 대화할 때에는 최소 50~60cm 정도 거리를 유지하는 것이 좋음.
- 상대방의 눈을 마주치고 대화하며, 자신감 있는 태도가 필수적임. 대화를 할 때에는 정중하면서도 프로적인 면모를 보일 것
- 상대를 부를 때는 성 앞에 Mr./Ms/Dr. 등을 붙임.
- 미팅 이후 감사의 노트를 전해 좋은 인상을 남길 수 있음.

○ 문화적 특징

- 미국인들은 자국에 대한 자부심이 커서, 종종 타 문화에 대한 관심이 적을 수도 있음. 게다가 텍사스인들은 텍사스에 대한 자부심도 매우 커서, 텍사스에서 유래한 브랜드에 대한 충성도가 매우 높음.
- 미국인들은 개인 공간을 중시하기 때문에, 서로의 개인 공간을 존중함. 번잡한 공간에서 타인의 개인 공간을 침범했다면 “Excuse me”라고 말하며 상대의 이해를 구하는 경향이 있음.

○ 문화적 금기사항

- 미국은 다인종, 다종교 국가이므로 피부색, 신분, 종교, 정치 성향, 나이 등에 대한 비판과 차별은 금기임. 특히 여성의 외모와 나이, 결혼 여부에 대한 언급은 하지 않는 것이 좋음.
- 대부분의 대화는 “How are you?”나 “How’s your day going?” 등과 같이 가벼운 주제로 시작하는 것이 좋으며, 정치, 종교, 재정, 성적 지향성 등에 관련된 대화는 피하는 것이 바람직함.
- 보통 미국인들은 같은 그릇에 있는 음식을 나눠서 먹지 않음. 큰 그릇에 음식이 제공되는 경우, 개인 접시에 담아 식사를 함.

□ 출장 일정 관련 참고사항

- 미국의 연방 공휴일은 11일이 있으며, 공무원 및 관공서는 연방 공휴일에는 휴무임. 날짜로 지정된 공휴일(새해, 독립기념일 등)이 주말과 겹칠 경우, 연방정부는 공휴일을 금요일이나 월요일로 대체하여 씬.
- 여름 휴가철(매년 7~8월)과 연말연시에는 많은 직장인들이 장기 휴가를 떠나는 경우가 많아 사전약속이 꼭 필요함. 특히 상당수 회사들이 크리스마스를 전후로 새해까지 공휴일로 쉬는 곳이 많으므로 이 기간에는 출장을 지양하는 것이 바람직함.

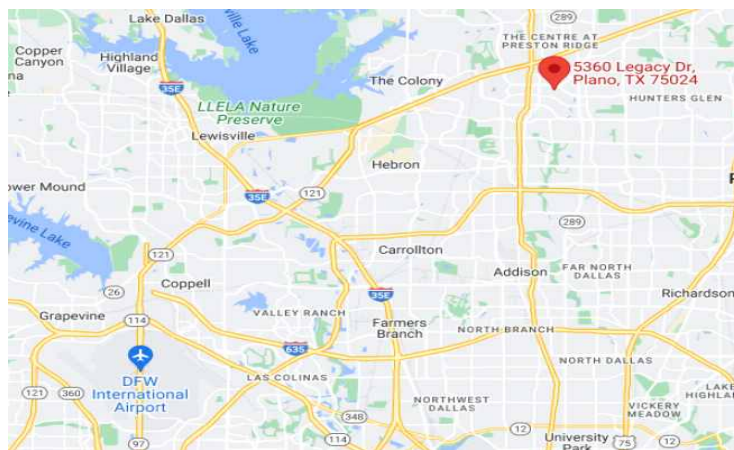
2023년 연방 공휴일	
1.2(월)	New Year's Day(새해) 대체휴일
1.16(월)	Martin Luther King, Jr. Day(마틴 루터킹의 날)
2.20(월)	President Day(초대 대통령 워싱턴의 날)
5.29(월)	Memorial Day(현충일)
6.19(월)	Juneteenth Day(노예 해방기념일) 대체휴일
7.4(화)	Independence Day(독립기념일)
9.4(월)	Labor Day(근로자의 날)
10.9(월)	Columbus Day(미국 발견자 콜럼버스의 날)
11.10(금)	Veterans Day(재향군인의 날)
11.23(목)	Thanksgiving Day(추수감사절)
12.25(월)	Christmas Day(성탄절)

VI. 무역관 안내

□ KOTRA 달라스무역관 위치 및 연락처

- 주소
 - 5360 Legacy Drive, Suite 140, Plano, TX
- 연락처
 - 전화: 1-940-666-4680
 - 팩스: 1-972-243-9301
- 오시는 길
 - 달라스는 대중교통수단이 발달하지 않아 공항택시 또는 공항 셔틀버스 이용 권장. 택시의 경우 약 50달러 비용(팁 별도) 발생
 - 입국장 출구의 택시 승차대 또는 공항 셔틀버스 승차대에서 승차
 - DFW 공항에서 121 고속도로로 22마일 북동 방향으로 이동후 DNT 고속도로로 변경 후 남쪽으로 2마일 이동, Spring Creek Pkwy Exit으로 나온 뒤 Democracy Drive에서 1.5마일 이동. Campus Legacy 빌딩 1층에 소재함.

<KOTRA 달라스무역관 위치>



해외출장 가이드



www.kotra.or.kr