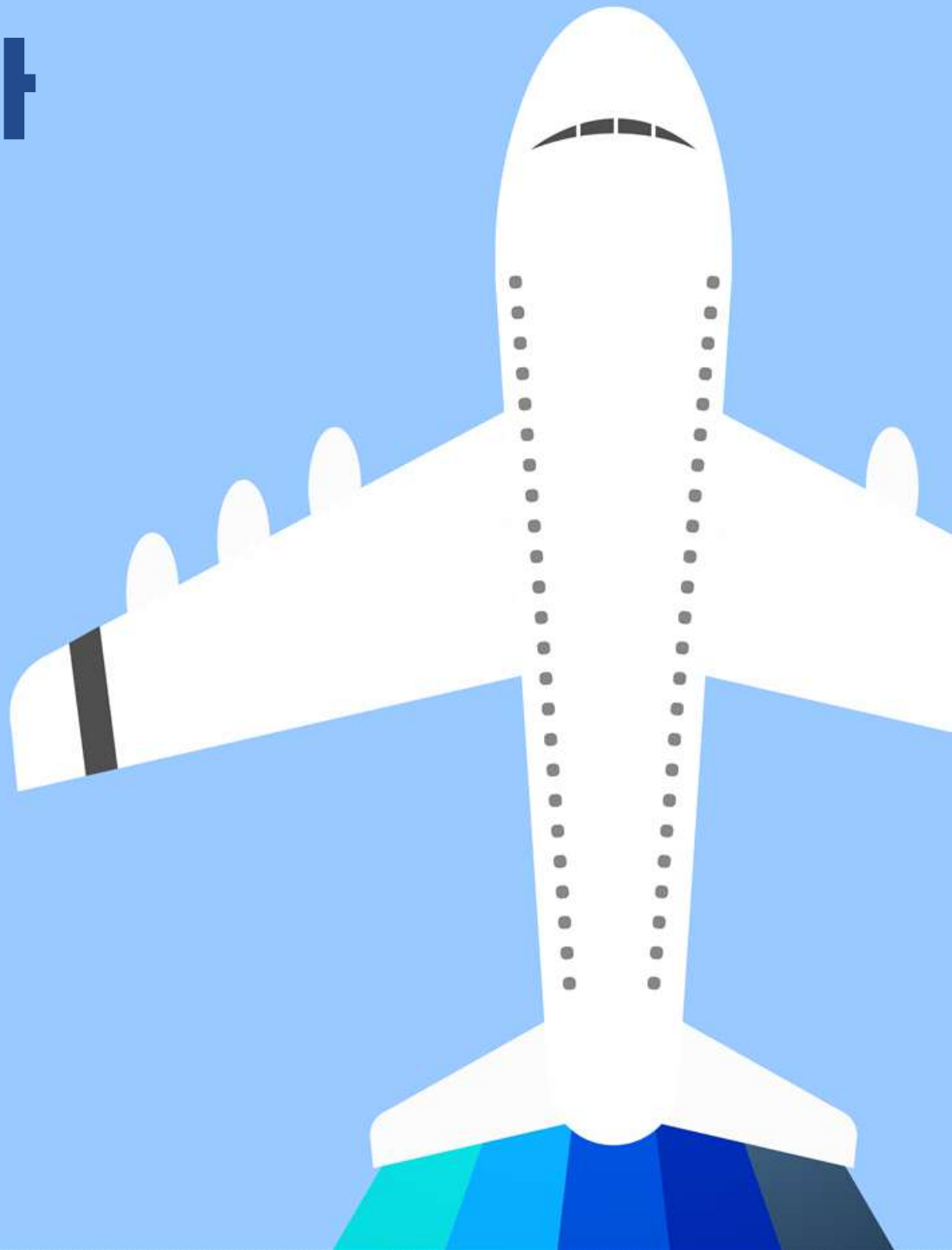


2024 해외출장 가이드

파나마

파나마

PANAMA



목 차

I. 일반 국가개요	01
II. 한국과의 관계	01
III. 경제현황	07
IV. 투자정보	17
V. 출장 및 생활정보	19
VI. 체제정보	23
VII. 무역관 연락처	27

I. 일반 국가개요

1. 국가개황

□ 일반사항(출처: 파나마 통상산업부)

- 국가명: 파나마(Republic of Panama)
- 수도: 파나마시티(Panama City)
- 면적: 75,319km²
- 인구: 4,364,780명
- 언어: 스페인어
- 종교: 카톨릭(85%), 개신교(15%)
- 민족: 혼혈(메스티소 65%), 흑인(14%), 백인(10%), 인디언(6%), 중국계(5%)
- 기후: 고온다습한 열대성 기후(연평균 기온 : 25~35도)
 - 산악지대를 제외한 전 국토가 열대에 속하고 고온다습하여 연평균기온은 28~33℃, 강수량은 3,300mm에 달함, 우기(5~11월)와 건기(12~4월)로 구분
- 국가원수: 호세 라울 물리노(José Raúl Mulino)
 - 취임일 : 2024년 7월 1일
 - 소속당 : 중도우파 ‘목표달성당(RM)/연합당(Alianza)’
 - 대통령 중심제(임기 5년, 퇴임 후 10년간 대선 재출마 불가)

II. 한국과의 관계

1. 한국과의 국교 수립 및 협정현황

□ 협정 발효 현황

협정명	주파나마대사관개설	발효일자	1973-05-01
발효내용	파나마 내 외교공관 설립		

협정명	문화협정	발효일자	1975-01-18
발효내용	한-파 문화협정으로 양국 간 문화 교류 및 활동의 발전에 기여		

협정명	주한파나마대사관 개설	발효일자	1979-03-01
발효내용	대한민국 내 파나마 외교공관 설립		

협정명	파나마운하 영구 중립의정서 가입	발효일자	1980-11-04
발효내용	파나마운하 중립유지를 통해 양국 간 통상과 안전 도모		

협정명	항공협정	발효일자	1982-10-14
발효내용	항공기에 의한 양국 간 국제항공교통 규제		

협정명	사증면제협정	발효일자	2001-08-09
발효내용	비자발급 없이 한국에서 파나마로의 방문이 가능하게 됨		

협정명	투자보장협정	발효일자	2002-02-28
발효내용	파나마와 한국 간 투자를 촉진 및 보호하기 위하여 정부 간 상호 보장협정이 발효됨		

협정명	봉사단 파견 협정	발효일자	2006-12-01
발효내용	파나마 한국국제협력단 봉사단 파견 협정에 합의하고 서명함		

협정명	과학기술협력협정	발효일자	2010-06-28
발효내용	파나마와 한국 간 과학기술의 발전과 경제발전을 도모하는 계기가 됨		

협정명	이중과세방지협정	발효일자	2011-04-01
발효내용	파나마에서 소득을 얻은 한국기업이 양국 중 한 국가에만 세금을 납부하도록 하는 협정		

협정명	한-중미 자유무역협정	발효일자	2021-03-01
발효내용	중미 5개국(파나마, 코스타리카, 니카라과, 엘살바도르, 온두라스)과 동시에 체결한 최초의 자유무역협정(2018.02. 서명)		

2. 최근 양국간 현안이슈

□ 정치, 경제, 문화

○ 정치

- 파나마는 한국과 1962년 9월 외교관계를 수립하여, 1973년 주파나마 대한민국 대사관을 개설한 후 현재까지 그 관계를 유지하고 있다. 양국 간 가장 최근에 체결된 협정으로는 자유무역협정이 있으며, 파나마는 2001년 7월 체결된 사증 면제협정에서 더 나아가 한국을 우호 국가로 지정하여 한국민 대상 180일 무비자를 허용하고 있다. 하지만 코로나19 전 세계 확산에 따라 2020년 4월부터 해당 사증 면제협정은 잠정 중단되었으며, 이로써 파나마를 방문하고자 하는 우리 국민은 파나마 대사관을 통해 사증 발급을 받아야 한다. 2012년 6월 15일에는 우수 기술인력 유치를 목적으로 한 영주권 취득 혜택국가(총 24개국) 목록을 대통령령 416호로 발표하였으며, 여기에 한국도 편입되면서 한국의 우수 기술인력 진출이 한층 쉬워졌다.
- 2010년 6월 말 SICA 의장국(Central American Integration System, 중미 협의회) 자격으로 SICA 정상회담을 파나마에서 개최한 바 있는데, 이때 양국 수교 이후 최초로 이명박 전 대통령이 파나마에 방문, SICA 회원국들과 정상회담을 한 것이 계기가 되어, 이후 같은 해 10월 파나마 재경부 차관 방한 및 마르티넬리 대통령의 답방이 이어졌다. 이후 2015년 8월에는 윤병세 외교부 장관이 파나마 대통령을 방문한 데 이어 같은 해 9월에는 정의화 국회의장이 파나마 대통령과 국회의장을 방문하여 양국 간 우호 증진과 경제협력에 관한 심도 있는 회의를 했다.
- 2017년 8월에는 파나마 부통령 겸 외무장관이 한국을 방문하여 양국 간 협력 방안 등에 대해 논의했다. 2018년 3월에는 이낙연 국무총리가 파나마를 경유 방문하여 파나마 부통령 겸 외무장관 및 파나마 운하청장과의 면담을 통해 한-파나마 관계에 대한 의견을 나누었다. 이어서 12월에는 강경화 외무부 장관이 파나마를 방문, 바렐라 대통령을 예방하고 FTA 조기 발효 관련 공동협력 및 우리 기업들의 메트로 3호선 프로젝트 참여·협조를 요청하였다. 2019년 7월에는 심재권, 김현권 국회의원이 코르티소 대통령 취임식

에 특사로 참석하였다. 2021년 7월에는 한덕수 국무총리가 방문하여 코르티소 대통령과 운하청장을 접견하고 한-파나마 인프라 협력 간담회에 참석하여 인프라 및 공공사업 분야에서 향후 구체 협력 방안에 대해 논의하였다.

- 2024년 5월 실시된 대통령 선거 결과, 호세 라울 물리노 후보가 당선되었다. 대통령의 임기는 5년으로 연임은 불가하나 중임은 가능하다. 물리노 후보는 2024년 7월 취임식 후 2029년까지 재임할 예정이다. 대통령선거와 함께 국회의원, 자치단체장, 중미 의회 자국대표의원도 함께 선출되었다. 의회는 단원제로, 임기 5년에 연임이 가능하다.

○ 경제

- 파나마는 한-중미 FTA 발효로 더욱 가까워진 시장이 되었다. 한-중미 FTA 협상은 2011년 4월 한-중미(SICA) FTA 타당성 연구결과 발표 이후 2015년부터 7차례에 걸친 공식협상을 거쳐 2016년 11월 16일 니카라과 수도 마나과에서 한-중미 FTA 협상이 타결되었다. 이후 2017년 3월 10일에는 코스타리카 수도 산호세에서 한-중미 FTA가 가서명된 후 2018년 2월 21일 정식서명을 통해 결실을 보았으며, 2019년 상반기 양국 정부의 비준 절차를 시작하였다. 당초 협상은 파나마, 코스타리카, 니카라과, 엘살바도르, 온두라스, 과테말라의 중미 6개국으로 구성되었으나, 정식서명 시에는 과테말라를 제외한 5개 국가만이 서명에 참여하였다. 2019년 하반기 니카라과, 온두라스, 코스타리카, 엘살바도르에서 국회 비준 완료 후 협정이 발효되었으며, 2021년 3월 1일 파나마에서 발효를 기점으로 동 협정은 전체 발효되었다. 미국·캐나다·칠레·페루·콜롬비아에 이어 한국이 미주 국가와 6번째로 체결한 FTA로서, 중미는 물론 북·남미를 통합하는 미주 내 거대 FTA 네트워크를 완성하였다는 점에서 의의가 크다. 양측의 상호 보완적 산업 구조로 교역 확대 및 투자 활성화 기대되며, 우리의 중미 신시장 개척에 따른 수출시장 다변화, 중미의 아시아 시장진출 거점 마련 계기가 될 것으로 예상된다.

- 전 세계가 미개발 자원 확보에 사활을 걸고 있는 가운데, '코브레파나마(Cobre Panama)' 구리 광산 프로젝트는 대표적인 해외자원 개발 성공사례라 할 수 있다. 양국 정상회담에서도 거론된 총 50억 달러 규모의 동 개발사업에 한국광물자원공사(KORES)와 LS-NIKKO가 각각 10%씩 총 20%의 지분(10

억 달러 상당)을 인수하였으나, LS-NIKKO가 2017년 지분 전량을 매각하여 현재는 KORES만이 지분을 소유하고 있다. 2019년 6월 동광산에서 채굴된 구리의 첫 수출(약 31,200톤)이 시행되었다. 현재 파나마는 세계 제17위 동광 생산국으로 부상했으며, 코브레 파나마 광산은 연간 최대 생산 가능량(capacity) 기준 세계 13위 광산이다. 동광 수출이 2020년 전체 수출의 61.5%를 차지하며 파나마의 전체 수출 규모를 배증시키기도 했다.

그러나 지난 2023년 12월 파나마 정부는 개발사(FQM)와의 재계약 협상 과정에서 합의에 이르지 못해 구리광산의 상업적 운영을 중단하는 행정명령을 공표하면서 구리 수출에 빨간불이 켜졌다. 해당 구리광산 사업은 큰 규모의 구리 수출로 파나마 경제 활성화에 기여(GDP의 4%)하고 있으며, 2021년 말에는 총 816,435톤의 기록적인 구리 생산량을 기록하면서 전년 대비 5% 증가하기도 하였다. 파나마 정부와 개발사 간 협상결렬로 인한 구리 수출 중단이 앞으로 파나마 경제에 어떤 영향을 줄지 지켜봐야 할 것이다.

- 2020년 1월 역대 최대 규모인 약 3조 규모의 파나마 메트로 3호선 구축 프로젝트를 현대건설, 포스코, 현대엔지니어링 한국 대기업 3곳이 구성한 컨소시엄이 수주에 성공(21년 3월 착공)하였다. 파나마 정부의 오랜 숙원사업이었던 수도권 대중교통 시스템 구축 프로젝트인 만큼 그 귀추가 주목되었으며, 파나마 정권이 진행 중인 반부패정책에 힘입어 한국기업의 성실한 이미지가 호재가 되었다는 현지 관계자 전언이 있었다. 향후 진행 예정인 메트로 4호선 프로젝트 선점에도 유리한 고지를 선점했다는 예측으로 추가 수주에 기대가 모이고 있다.
- 2021년 4월 중미경제통합은행(CABEI)은 한국 정부의 지원을 바탕으로 파나마 메트로 5호선 건설에 대한 타당성 조사를 진행할 예정이라고 발표하였다. 한국 정부는 중미 지역 국가 대상 무상원조 기술협력(Cooperacion tecnica no reembolsable)을 제공하는 한국 정부 신탁기금(KTF)에 파나마 5호선 건설 사업 타당성 조사 명목으로 63만 달러 지원을 승인했다.
- 2024년 4월 국토교통부는 파나마 공공사업부와 협력 MOU를 체결하고 메트로, 철도 분야 양국간 협력방안에 논의하였다. 국토부 대표단 방문을 계기로

한국해외인프라도시개발지원공사(KIND)와 파나마투자진흥청(PROPANAMA)은 인프라 분야 협력 MOU도 체결하며 양국 간 인프라, 투자 촉진의 계기를 마련하였다.

○ 문화

- 파나마에서도 규모는 작지만, 한류 열풍이 다른 곳 못지않게 뜨겁다. 2011년부터 매년 개최되고 있는 주파나마 대한민국 대사관 주최 K-POP 경연대회가 한류 문화 확산에 큰 역할을 하고 있다. 2012년에 결성된 파나마 한국 팬 연합(Korea Fans Panama)은 파나마 내 여러 팬클럽 중 가장 왕성한 활동을 펼치고 있으며, 매년 '한국문화 페스티벌(Festival de Panama de los Amantes de Corea)'이라는 문화 모임을 가진다.
- 2013년에는 태평양 발견 500주년을 기념하는 행사가 다양하게 개최되었는데, 6월 대사관에서 주최한 '태평양 발견 500주년' 기념 'Arirang Rhapsody' 행사는 대한민국 풍물패와 B-Boy를 초청한 합동공연을 선보였으며, 현지인들의 뜨거운 관심 속에 성황리에 마무리되었다. 이후 10월 31일 대한민국 해군 순항훈련전단이 파나마를 방문해 3일간 머무르며 우리 해군의 위상을 알리고 문화공연 및 함정견학을 진행하기도 하였다. 12월에는 우리 정부가 파나마의 지속적인 번영과 한-파 협력 강화를 기원하는 의미로 다보탑 조형물을 기증 설치하기도 하였다.
- 2018년 11월에는 해군순항훈련전단이 이순신함을 이끌고 파나마를 방문하여 태권도, 노래, 춤 등 다채로운 문화 공연 등을 선보이기도 하였다.
- 2019년 11월에는 대사관 주제로 한류와 태권도 강습을 주제로 한 문화강의가 열렸으며, 현지 중고교생 150여 명이 참여하였다. 해당 강의에서 한국의 사회, 경제, 정치 발전에 대한 안내와 질의응답 시간도 가지며, 큰 호응을 이끌어 냈고, 한류 등을 통해 한국에 관심이 많은 현지 학생들에게 한국에 대한 궁금증을 해소할 수 있는 기회를 제공하였다.
- 2023년 9월에는 파나마 토쿠멘 국제공항 1터미널에서 파나마 문화부와 함께 한-파 문화유산 사진전 개막식을 개최하며 양국을 대표하는 문화유산 사진

을 전시하였고 양국 문화에 대한 인식의 지평을 넓히고 교류를 증진하였다.

Ⅲ. 경제현황

1. 수출입

□ 국가별 수출입

○ 수출 상위 10개국 (단위: 달러)

	2020		2021		2022		2023	
	국가명	금액 (\$)	국가명	금액 (\$)	국가명	금액 (\$)	국가명	금액 (\$)
1	중국	370,063,029	중국	1,072,957,672	중국	1,194,502,559	중국	1,316,419,741
2	스페인	217,200,510	일본	496,198,025	일본	548,446,645	일본	442,341,685
3	네덜란드	141,340,300	한국	386,357,230	한국	269,941,926	한국	233,056,696
4	한국	136,246,531	스페인	327,468,317	인도	235,970,969	스페인	204,684,150
5	브라질	128,171,316	인도	185,416,758	독일	233,150,145	인도	174,203,327
6	일본	124,850,553	독일	183,402,041	스페인	156,475,148	미국	148,438,694
7	미국	105,748,979	미국	130,584,112	불가리아	128,649,358	독일	141,833,915
8	인도	76,955,059	네덜란드	118,304,302	미국	124,330,603	불가리아	108,925,236
9	불가리아	55,505,934	불가리아	117,085,274	네덜란드	114,432,542	네덜란드	92,095,640
10	필리핀	39,183,757	브라질	89,004,821	캐나다	78,151,452	대만	73,822,759

* 자료: Global Trade Atlas(자유무역지대 제외)

○ 수입 상위 10개국 (단위: 달러)

	2020		2021		2022		2023	
	국가명	금액 (\$)	국가명	금액 (\$)	국가명	금액 (\$)	국가명	금액 (\$)
1	미국	2,070,087,451	미국	2,939,812,547	미국	3,677,573,239	미국	2,738,876,553
2	중국	851,029,722	중국	1,382,141,586	중국	1,644,772,497	중국	1,762,300,370
3	멕시코	454,552,102	멕시코	561,252,008	멕시코	653,014,946	멕시코	625,136,859
4	코스타리카	360,169,145	코스타리카	465,393,760	코스타리카	497,096,929	코스타리카	497,992,914
5	콜롬비아	291,466,475	콜롬비아	370,990,529	콜롬비아	455,849,182	콜롬비아	419,292,286
6	스페인	198,550,243	과테말라	239,980,415	브라질	336,458,821	스페인	304,926,714
7	과테말라	181,155,730	스페인	231,207,387	스페인	304,141,16	브라질	300,216,447
8	독일	149,514,478	브라질	203,920,522	과테말라	269,005,276	일본	275,844,469
9	일본	139,911,575	일본	196,678,521	일본	253,024,357	과테말라	260,255,612
10	브라질	123,449,859	독일	186,292,340	독일	229,207,198	한국	257,711,344

* 자료: Global Trade Atlas(자유무역지대 제외)

□ 한국과의 수출입

○ 한국의 대 파나마 교역 현황 (단위: 백만 달러)

연도	수출액	수입액	무역수지
2019	1,713	87	1,626
2020	1,369	272	1,097
2021	1,570	458	1,112
2022	1,170	593	577
2023	1,087	329	758

* 자료: 한국무역협회

○ 주요 수출입 품목

- 최근 3년간 한국의 대 파나마 상위 10개 수출품목
(단위: 천불, %)

	코드 (MTI 4단위)	품목명	2021년		2022년		2023년	
			수출금액	수출증감률 (‘20/’21)	수출금액	수출증감률 (‘21/’22)	수출금액	수출증감률 (‘22/’23)
1	7411	승용차	38,983	292.1	61,555	57.9	43,503	-29.3
2	1332	경유	0	0	0	0	38,552	0
3	7251	건설중장비	7,482	27	10,964	46.5	18,005	64.2
4	0154	연초류	12,955	154.2	28,310	118.5	17,360	-38.7
5	3203	타이어	23,048	26.4	25,091	8.9	16,105	-35.8
6	7420	자동차부품	13,651	52.6	14,957	9.6	16,012	7
7	7111	원동기	8,319	8.2	11,885	42.9	13,409	12.8
8	8352	축전지	6,447	-1.2	6,630	2.8	10,899	64.4
9	7131	공기조절기	6,037	36.1	7,097	17.6	10,635	49.9
10	7412	화물자동차	6,244	192.3	10,249	64.2	10,216	-0.3

* 자료: 한국무역협회

* 편의치적(선박) 제외

- 최근 3년간 한국의 대 파나마 상위 10개 수입품목
(단위: 천불, %)

	코드	품목명	2021년		2022년		2023년	
	(MTI 4단위)		수입금액	수입증감률 ('20/'21)	수입금액	수입증감률 ('21/'22)	수입금액	수입증감률 ('22/'23)
1	1130	동광	365,082	155.4	256,233	-29.8	267,768	4.5
2	6221	동괴 및 스크랩	13,725	139.0	15,836	15.4	15,621	-1.4
3	0151	커피류	2,757	9.4	2,730	-1.0	2,899	6.2
4	8128	무선통신기기부품	2,014	105.9	2,023	0.5	2,803	38.5
5	1350	LPG	0	0	66,940	0	2,232	-96.7
6	6211	알루미늄괴 및 스크랩	1,117	68.2	2,174	94.5	1,994	-8.3
7	6184	고철	847	-62.0	3,794	348.1	1,939	-48.9
8	1335	중유	605	21.0	738	21.9	1720	133.1
9	8499	기타 전기부품	0	-60.8	984	0.0	806	-18.1
10	1332	경유	161	-70.2	315	96.0	525	66.4

* 자료: 한국무역협회

* 편의치적(선박) 제외

2. 수출 유망 품목

수출 유망 상품

품목명 1	HS Code	9018, 9019 9020, 9021	수입관세율(%)	0%
의료기기	수입액 ('23/US\$백만)	167.49	대한수입액 ('23/US\$백만)	1.24
	선정사유	- 한-중미 FTA 발효시 3년 이내 단계적 철폐 품목 - 한국산 기기의 우수성에 대한 인지도는 높은 편이나 실제 진출사례는 많지 않은 실정		
	시장동향	- 정부가 사회보장청(CSS)을 통해 지속 수입해오고 있으며, 도심 및 외곽지역간 공공의료시설 격차가 커 중장기적으로도 수요가 확대될 예정		
	경쟁동향	- 전통적으로 미국, 독일 등의 글로벌 브랜드가 주도해온 시장이나, 중국, 멕시코 등에서도 수입규모가 상당한 편		

	진출방안	- 글로벌 브랜드에 대한 신뢰도가 높아 가격이 높아도 구매하는 경향이 있음. 충분한 시간을 갖고 지속적으로 브랜드를 키워나가는 것이 중요하며, 품질을 갖춘 적정가격대 제품으로 포지셔닝 필요		
품목명 2	HS Code	8708	수입관세율(%)	0%~5%
자동차부품	수입액 ('23/US\$백만)	117.64	대한수입액 ('23/US\$백만)	5.97
	선정사유	- 자동차부품 전반에서 한국산에 대한 수요가 높으며, 배터리의 경우 4년 연속 수입규모 1위를 차지		
	시장동향	- (자동차부품 일반) 최근 10년간 연평균 7.8%의 높은 성장 및 중산층의 내구성 소비재 구매력이 높은 시장으로 최근 연간 약 4~5만대 신차 판매, 파나마의 한국산 자동차 시장점유율이 29%에 달해 한국산 자동차 부품 수요 높음		
	경쟁동향	- 파나마의 자동차부품(타이어, 배터리 포함) 최대 수입대상국은 미국(27%), 중국(14%), 일본(9%), 중계무역지대인 콜론자유무역지대(7.6%), 독일(7.6%), 한국(5%)순임 ('23년)		
	진출방안	- 북미-중남미, 태평양-대서양을 연결하는 지리적 요충지에 위치한 파나마의 이점을 살려 물류거점으로 활용 - 제품의 납품기한 단축, 인근국 소량 오더 흡수 등 주변국 연계 진출을 위한 다양한 파생전략도 모색		
품목명	HS Code	3303, 3304, 3307	수입관세율(%)	5%~6.5%
화장품	수입액 ('23/US\$백만)	118.83	대한수입액 ('23/US\$백만)	0.3
	선정사유	- 중미 내 1인당 GDP 기준 소득수준이 가장 높은 국가로 중산층 확대 및 생활수준 개선으로 미용·뷰티제품 관련 시장이 급속도로 성장 중		
	시장동향	- 전통적으로 미국·유럽에 의존하고 있는 시장이나 최근 한류 확산에 힘입어 한국산 화장품에 대한 인지도 상승으로 시장 진출 용이		
	경쟁동향	- 소득격차로 인해 중저가 및 고가 양분화 현상이 뚜렷하며 공통적으로 미국 및 유럽산 수입의존도가 높음		
	진출방안	- 한국산 화장품에 대한 관심은 초기 단계로 타겟층이 소비력이 다소 약한 젊은 층으로 중저가의 가격대와 아기자기한 디자인을 겸비한 제품 모색		

품목명 4	HS Code	7308	수입관세율(%)	5~15%
철강제품	수입액 ('23/US\$백만)	128.96	대한수입액 ('23/US\$백만)	18.15
	선정사유	- 한-중미 FTA 발효에 따라 관세 즉시철폐 내지 10년 이내 단계적 철폐 품목 - 23년 기준 한국의 수입시장 점유율은 미국(25%), 중국(18%)에 이어 3위(14%)		
	시장동향	- 파나마 내 공공인프라 투자 정책에 따른 각종 건설 붐으로 철강 제품에 대한 수요 지속		
	경쟁동향	- 한국 외 주요 수입국은 중국, 스페인, 미국, 브라질, 남아공, 태국, 멕시코 등		
	진출방안	- 중국 제품과의 가격경쟁이 치열한 만큼 가격경쟁력 제고 방안 및 맞춤형 제품 공급 방안 강구 필요		
품목명 5	HS Code	8429	수입관세율(%)	0~5%
건설중장비	수입액 ('23/US\$백만)	77.33	대한수입액 ('23/US\$백만)	13.29
	선정사유	- 파나마 정부의 인프라 투자 확대 정책으로 건설시장 호황 지속 및 건설중장비 수요 확대		
	시장동향	- 유망 건설중장비로는 굴삭기, 화물자동차, 유압브레이커, 산업용호스, 건설중장비부품, 운반하역기기부품, 크레인 등이 있음		
	경쟁동향	- 주요 수입국은 미국, 중국, 브라질, 스페인, 독일, 콜롬비아 등임		
	진출방안	- 주요 건설업체들과 네트워크가 강한 유통업체 발굴		
품목명 6	HS Code	3004, 30450, 300490	수입관세율(%)	0%
의약품	수입액 ('23/US\$백만)	632.9	대한수입액 ('23/US\$백만)	4
	선정사유	-시장 조사 보고서에 따르면 파나마의 의약품 시장은 2021년부터 2026년까지 약 5%의 연평균 성장률(CAGR)이 예상됨 -주로 인구 고령화, 의료 서비스 수요 증가, 만성 질환 발생률 증가와 같은 요인이 높은 수요를 견인하고 있으며, 꾸준한 성장이 예상됨		
	시장동향	*상세 유망품목 예시 -기타 소매용 투여용 의약품(HS코드: 300490): 2020~2022년 연평균 한국 수출액 증가율 25%, 2023년 1분기 증가율 223% -비타민이나 그 밖의 물품을 함유한 의약품(HS코드: 300450): 2020~2022년 연평균 한국 수출액 증가율 35%, 2023년 1분기 증가율 34%		
	경쟁동향	-파나마의 제약 시장은 수입 제품이 지배적이며, 의약품 수요를		

		충족하기 위해 수입에 크게 의존하고 있음 -파나마 제약 시장은 다국적 기업과 현지 기업이 혼합되어 있는 것이 특징이며, 몇몇 주요 기업이 시장에서 중요한 입지를 차지하고 있음 -파나마 제약시장에는 미국, 스위스, 프랑스, 영국 등의 미주유럽 제약 브랜드가 혼함		
	진출방안	의약품의 수출 인증, 규제 요건, 마케팅 및 유통 등 현지 시장을 잘 알고 있는 현지 유통업체와 파트너십 필수적		
품목명 7	HS Code	8703.24	수입관세율(%)	0%
승용차 (고급세단, SUV)	수입액 ('23/US\$백만)	52	대한수입액 ('23/US\$백만)	2
	선정사유	-무역투자센터의 연구결과 2020년에서 2022년 사이 한국은 연평균 54%의 수출금액 증가율을 보이고 있음 -현재 파나마의 해당 제품 수입시장이 지속적인 성장세를 보이고 있음(2023년 기준 2020년 대비 약148% 성장)		
	시장동향	파나마의 승용차(고급 세단, SUV) (HS Code 8703.24) 수입 총액 : 2020년 21(US\$백만) -> 2021년 36(US\$백만) -> 2022년 39(US\$백만) -> 2023년 52(US\$백만) (출처: Global Trade Atlas)		
	경쟁동향	- 전통적으로 미국, 일본 등의 글로벌 브랜드가 주도해온 시장이나 독일, 멕시코 등에서 2022년 기준으로 수출량을 지속적으로 늘리는 중		
	진출방안	아직 한국의 제품이 많은 양이 수출되고 있지는 않지만 이미 자동차 시장에서 한국산 자동차의 이미지는 파나마 내에서 꽤 알려진 편이고 파나마는 글로벌 브랜드에 대한 신뢰도가 높아 가격이 높아도 구매하는 경향이 있음 이를 바탕으로 미국과 일본산 브랜드들과 차별성을 가진 전략을 마련할 필요가 있음		

□ 수출 유망 서비스

품목명 1		
건설·플랜트	선정사유	- 정부의 인프라 건설 프로젝트 투자 확대를 통한 물류 경쟁력 제고 정책으로 건설경기 호조세 지속
	시장동향	- 제4교량, 지하철 3호선, 제4송전선, 전력 등 인프라 프로젝트 지속 추진
	경쟁동향	- 현재까지 파나마의 주요 인프라 프로젝트는 주로 스페인, 브라질 기업이 주도 - 기존 브라질계 메이저 건설사 부패혐의 등에 따라 한국, 중국, 이탈리아 등 건설기업 파나마 시장 진출 확대 추진 중
	진출방안	- 스페인, 이탈리아, 파나마 등 현지진출 기업과의 협력을 통한 공동 진출방안 효과적 - 파나마 발주처 및 유관기관과의 긴밀한 인맥구축을 통한 입찰 정보 입수 및 입찰 대응 필요
품목명 2		
물류·유통	선정사유	- 확장 운하 개통, 물류산업 종합육성책(ELNP2030) 발표 등 국제수준 물류거점 포지셔닝을 위한 정부 투자 기대
	시장동향	- 콜론자유무역지대 등 보세구역 내 물류창고 활용

		<p>중남미 인근국 대상 스톡세일 추진</p> <ul style="list-style-type: none"> - 중국기업들은 중국-파나마 수교(2017.6)를 계기로 콜론자유무역지대를 통한 중남미 수출 확대 추진 중
	경쟁동향	<ul style="list-style-type: none"> - 콜론자유무역지대 주요 수입대상국가 : 중국, 싱가포르, 미국, 홍콩, 멕시코, 베트남, 프랑스 등
	진출방안	<ul style="list-style-type: none"> - 중남미 주요 거래선이 있는 기업을 중심으로 콜론자유무역지대 물류창고를 통한 중남미 주요 국가에 대한 스톡세일 추진
품목명 3		
의료	선정사유	<ul style="list-style-type: none"> - 병원도시, 어린이병원, 암병원 등 다수의 국가단위 의료 인프라 개선 프로젝트로 의료장비 수요 확대 - 경제성장, 구매력 증가에 따른 의료기기 수요 확대
	시장동향	<ul style="list-style-type: none"> - 유망품목 : 방사선기기, 초음파기기, 치과용 엑스레이기기, 진단시약, 주사기 등 - MRI, CT 등 고가장비 : GE Healthcare, SIEMENS, Philips, Shimadzu 등 시장 주도
	경쟁동향	<ul style="list-style-type: none"> - 주요 수입국은 미국, 독일, 중국, 콜롬비아, 네덜란드, 한국 등임
	진출방안	<ul style="list-style-type: none"> - 중국산과 가격경쟁이 상대적으로 적으며 가격대비 높은 품질로 시장 진입 가능성 높음 - 공공입찰 비중이 높은 만큼 낙찰 경험이 풍부하고 네트워크가 강한 전문기업과 파트너십 체결 필요
품목명 4		
통신·콘텐츠	선정사유	<ul style="list-style-type: none"> - 한-중미 FTA 추진에 따라 높은 수준으로 개방되는 서비스 부문의 주요 산업 분야(엔터테인먼트·연예분야) - 중미 지역 확산 중인 한류콘텐츠 관련 시청각 콘텐츠의 공동제작 및 지재권 보호에 대한 규범 마련 예정
	시장동향	<ul style="list-style-type: none"> - 문화적으로 미국 및 히스패닉 계열 콘텐츠가 주를 이루고 있으며, 대기업에 의해 주도되는 시장
	경쟁동향	<ul style="list-style-type: none"> - 전통적으로 미국 문화의 영향이 깊은 시장으로 미국·스페인·타 중남미 국가 계열 콘텐츠가 다수 구성
	진출방안	<ul style="list-style-type: none"> - 한류 활용 콘텐츠 협력 제작 및 온라인 디지털 콘텐츠 분야

3. 무역협정 체결 현황

□ 파나마 무역협정 체결 명단

협정명	체결국가	체결일자	발효일자	비고
파나마-멕시코 특혜무역협정	멕시코	1985-05-22	1986-04-24	
파나마-도미니카공화국 특혜무역협정	도미니카공화 국	1985-07-17	1987-07-08	
파나마-콜롬비아 특혜무역협정	콜롬비아	1993-07-09	1995-01-18	
파나마-트리니다드토바고 특혜무역협정	트리니다드토 바고	1993-07-09	2016-07-04	
파나마-코스타리카 FTA	코스타리카	2003-02-03	2008-11-24	
파나마-엘살바도르 FTA	엘살바도르	2003-02-03	2003-04-11	
파나마-대만 FTA	대만	2003-08-21	2004-01-01	
파나마-싱가포르 FTA	싱가포르	2006-03-01	2006-07-01	
파나마-칠레 FTA	칠레	2006-06-27	2008-03-07	
파나마-미국 FTA	미국	2007-06-28	2012-10-31	
파나마-과테말라 FTA	과테말라	2008-02-26	2009-06-22	
파나마-온두라스 FTA	온두라스	2008-04-25	2009-01-08	
파나마-멕시코 특혜무역협정	멕시코	2009-06-22	2009-08-20	
파나마-쿠바 특혜무역협정	쿠바	2009-06-22	2009-08-20	
파나마-니카라과 FTA	니카라과	2009-06-23	2009-11-21	
파나마-캐나다 FTA	캐나다	2010-05-14	2013-04-01	
파나마-페루 FTA	페루	2011-05-25	2012-05-01	
중미-EU FTA	중미-EU	2012-06-29	2013-07-31	
파나마-멕시코 FTA	멕시코	2014-04-03	2015-07-01	
중미-EFTA	중미-EFTA	2014-06-01	2014-08-19	
파나마-이스라엘 FTA	이스라엘	2015-11-20	2020-01-01	

한-중미 FTA	파나마, 코스타리카, 엘살바도르, 니카라과, 온두라스	2018-02-21	2021-03-01	전체 발효. (19.10.1.)니카라과, 온두라스 (19.11.1.) 코스타리카 (20.1.1.)엘살바도르,(2021.3.1.) 파나마 발효 - 파나마와의 협정발효에 따라 대파나마 주력 수출품인 자동차, 자동차부품, 건설 중장비, 철강판을 포함, 전체 품목의 60.6%(5,350개)가 즉시 수혜 대상이며 2032년부터는 90.9%가 수혜
중미-영국 FTA	코스타리카, 엘살바도르, 과테말라, 온두라스, 니카라과, 파나마	2019-07-18	2021-01-01	이전까지 코스타리카 - 영국 간 교역은 EU FTA(AACUE)를 통해 이루어져 왔으나 2021.1.1.부로 영국이 공식적으로 유럽연합을 탈퇴하면서 양국간 무역은 AACRU(Acuerdo de Asociación entre Centroamérica y el Reino Unido de Gran Bretaña e Irlanda del Norte)를 통해 개편

4. 시장특성

□ 파나마 시장특성

○ 소비인구

- 파나마는 중미 국가 중 1인당 국민소득이 가장 높은 국가로 IMF에 따르면 1인당 명목 GDP는 2023년 기준 18,225달러이며, 달러 경제로서, 낮은 인플레이션을 누리고, 환위험이 없는 이점을 갖고 있다. 코로나 사태 이전에는 5년 동안 꾸준히 평균 4.6%대(중미 국가 중 최대) 경제성장을 유지했으나, 2020년 약 18% 마이너스 성장 이후 2021년부터 세계은행(WB)의 나라 분류에 따라 '고소득 국가'에서 '중고소득 국가'로 전환되었다. IMF에 따르면 파나마의 총인구는 2023년 기준 약 446만 명이며 경제활동인구는 약 210만 명이다. 구매력지수는 2023년 기준 세계 45위를 기록했으며 소득 불평등(지니 계수)은 12위를 기록하였다. 경제적 불평등 구조를 띄고 있는 파나마 시장진출을 위해서는 타겟 고객군을 구분하여 시장진출 전략을 수립할 필요가 있다.

○ 소비성향

- 대다수 서민은 가격 중심의 소비성향을 보인다. 현지 언론 'Ibope Media Panama' 설문조사에 따르면, 응답자의 85%가 물건을 살 때 가격을 가장 중요하게 여긴다고 답했다.
- 전통적으로 미국식 문화가 깊숙이 자리 잡고 있기에 미국 문화, 제품, 규격에 대한 선호도가 높으며, 이는 독일, 프랑스, 스위스, 이탈리아 등 유럽 제품이 주도하는 남미 시장과는 대비되는 부분이다. 제품에 대한 소비자의 기대치가 매우 높거나 까다로운 건 아니나, 미국식 문화나 미디어콘텐츠에 노출이 많이 되면서 미국에서 인기 있는 제품을 찾게 되고, 미국식 대량 소비문화도 함께 스며든 것으로 분석된다. 최근 들어서는 시장 다변화에 따라 한국 및 일본산 제품이 그 시장을 넓혀가는 양상이며, 생활용품이나 소비재 등의 경우 품질이 조악한 중국산 저가 상품이 압도적인 비중을 차지하는 등 중국산 제품의 침투가 급속도로 확산되고 있다.
- 최근에는 소비 전반 분야에서 친환경, 유기농 제품에 대한 선호도가 커지고 있다. 수도인 파나마시티에 유기농 재료로 만든 메뉴를 선보이는 레스토랑이 12곳 생겼으며, 자연분해 기능을 가진 1회용 접시, 컵 등에 대한 소비 역시 큰 폭으로 늘어나 하나의 소비 트렌드로 자리 잡고 있다. 파나마는 이미 일회용(생분해가 어려운) 비닐백의 사용을 2019년부터 금지하였으며 일회용 플라스틱 제품 전반의 사용을 제한하는 No.187 법안을 발효하였다. 법안은 3단계로 진행되었으며 1단계('21.7.~22.6.)에 포함되는 제품은 면봉, 수저, 6개 들이음료수 연결고리, 이쑤시개, 사탕막대, 세탁물 커버 등이며 2단계('22.7.~23.6.)에서는 계란판, 접시 등이다. 3단계('23.7.~'23.12.)에서는 빨대가 포함되었다. 이러한 규제는 플라스틱 과다 사용으로 인해 야기된 해양오염을 막기 위한 목적을 담고 있다. 매일 파나마 시내에서 발생하는 쓰레기의 40%인 약 700톤이 바다로 흘러간다고 추정되며 이 대부분은 플라스틱으로, 분해되기까지 약 400년이 걸리며 환경오염을 비롯하여 사회 전반에 문제를 야기하고 있다.

- 한국상품 이미지
 - 한국제품에 대한 브랜드 인지도는 매우 높은 편이며, 품질에 대한 평가도 높다. 이는 삼성, LG전자, 현대기아차 등이 현지 시장진출에 성공하면서 동 기업의 우수한 평판이 국가 이미지의 전체적인 개선 효과를 불러왔다고 할 수 있다. 가전제품이나 휴대폰은 한국산 제품이 일본산을 제치고 시장을 완전히 장악하였고, 자동차의 경우 일본 도요타, 혼다 등에 이어 현대자동차와 기아자동차를 필두로 한국산 승용차가 시장점유율 2위를 차지하는 등 한국산 제품은 고품질 제품으로 인식되고 있다.
 - 파나마 한국팬 연합회(Korea Fans Panama)가 소셜 네트워크 페이지 (https://www.instagram.com/korea_fans_panama/?hl=en)를 통해 한국 문화와 관련한 홍보를 펼치고 있는 가운데 다수의 팬클럽이 만들어져 그 저변을 확대하고 있다. 한류 확산은 화장품, 각종 디자인상품 등의 생활용품 판매에도 영향을 미쳐 파나마 소비재시장 진출에 대한 청신호가 되고 있다.
 - ‘오징어게임’, ‘기생충’과 같은 드라마, 영화 또한 전세계적으로 흥행하며 한국문화에 대한 인식을 높였고 현지 TV채널에서 한국 드라마를 방영하며 이를 접하는 현지 여성들을 중심으로, 한국 여성들의 화장 스타일, 패션에 대한 관심이 높아졌다.
 - 최근 세계적으로 한국라면의 인기가 높아지며 파나마에도 불닭볶음면, 짜파게티와 같은 한국라면에 대한 수요가 증가했으며 일부 유명 슈퍼 체인에서는 상시 진열하여 판매 중이다.

IV. 투자정보

1. 투자환경

□ 투자유치제도

- 다국적기업지역본부(SEM) 제도
 - 파나마 내 다국적기업 지역본부 설립 지원제도(SEDES DE EMPRESAS MULTINACIONALES, 이하 SEM),
 - 등록 기업수 178개, 총 투자액은 12억 달러
 - 보잉, 델, P&G, GE, Maersk, 보쉬, 소니, 매킨지컨설팅 등 등록

- 2008년 LG전자 한국기업 최초 등록
 - 금호타이어, 삼성그룹, 포스코대우, 한국타이어, 현대중공업, 효성 등 8개사 등록
 - 주재원 및 동반가족 비자 혜택: 5년마다 갱신방식의 영구비자 발급 가능
 - 임시 직원 비자 : 기술/교육 지원 담당 직원 대상 3개월(추가 3개월) 허용(노동허가 불요)
 - 이삿짐 면세, 차량 면세(영구 비자 소지자는 2년에 1회 면세 수입 가능)
- 「제조업 서비스 제공을 위한 다국적 기업 설립 및 운영에 관한 특별 제도(EMMA)」
- △제조업, △경공업, △수리·유지 보수, △조립 및 운송 부문 다국적 기업을 유치하여 외국인 투자를 활성화하고 고용 창출을 통해 경제를 회복하고자 하는 목적으로 설립된 제도
 - △대학 내 훈련 프로그램 마련, △기술 양성 센터 설립 등 인력 양성 및 기술 이전에 동의할 경우, 동 법에 의거하여 △5년간 소득세 감면(이후 5% 징수), △급여 비과세, △투자 보증, △관세 지원, △외국인 직원 취업 허가(5년마다 갱신) 및 △자유무역지대 포함 파나마 전 지역 내 기업 설립 가능
- 선박업
- 파나마 편의 국적 선박들은 해외사업에 대한 세금 면제. 등록 제도 또한 타국 대비 간편하며 등록 선박 수에 따른 등록비 할인을 인하 제공. 5~15척은 20%, 16~50척은 35%, 50척 이상은 50% 할인을 적용
- 관광업
- 파나마 내 관광 관련 산업 투자 시, 5년 동안 건축자재, 10년 동안 가구, 자재, 각종 기기에 대한 면세 혜택을 제공. 관광객들을 위한 선창(muelle), 요트 선착장 투자 시 면세 혜택을 제공한다.

V. 출장 및 생활정보

1. 통화체계

통화체계

- 통화: 미화달러(1달러 이하 동전 자체 주조)
- 환율: 상시 1달러 = 1 발보아(Balboa)

환전방법

- 달러화를 사용하고 있으며 환전 불요
- 신용카드: Mastercard, VISA 등 해외신용카드 사용

2. 교통

시내교통

- 택시
 - 우버(Uber) 택시 이용 권장, 일반 택시는 합승과 가격 덤터기가 빈번
- 버스 및 지하철
 - 메트로버스, 지하철 1-2호선 이용 가능
 - 버스, 지하철 노선도는 MiBus Maps Panama 어플에서 확인
- 차량 렌탈
 - 일방 통행도로가 많아 운행 시 주의
 - Waze, Google Map 등 내비게이션 어플 이용 권장
 - 파나마시티 교통체증 주의. 급여일 또는 최대공휴일 전후로 악화
 - 우천 시 도로 누수, 파손 도로 등 운전 장애물 주의
- 시외교통
 - 시외버스로 대부분의 도시 연결
 - 콜론 자유무역지대 방문: 출퇴근 시간을 제외하고는 등록차량 외 출입금지, 택시는 콜론 자유무역지역 출입구까지 이용, 기차는 유일하게

파나마시티-콜론 시를 운행하나, 관광 열차의 성격이 강하여 하루 왕복 1회만 운행(오전 07:15 파나마 발-콜론 착, 오후 5:15 콜론 발-파나마 착)

□ 통신

- 대표 이동통신사: 외국계 기업 Cable & Wireless Panama(이하 CW PANAMA), Movistar, Claro, Digicel 4개사가 진출
 - 도심의 통신수준은 양호하나, 지방은 통신사 별 서비스 수준 격차가 심함. CW PANAMA 또는 Movistar의 통신망이 가장 안정적
- 통신요금: 데이터 무제한 요금제의 경우 월 \$15
- 인터넷 및 와이파이: 한국에 비해 느린 속도이나 양호한 편

3. 관광

□ 관광명소(파나마 관광청)

명소명(한글)	이구아나 섬	명소명(영문)	Isla Panama
도시명	빠다시	주소	Pedasí, Isla Iguana
운영시간	오후 4시까지		
명소소개	각종 야생 동물 보호구역으로 이구아나 서식지로 유명하여 이름 붙여짐, 소라게 및 각종 파충류 야생동물들의 안식처로, 태평양 바다에서 보기 힘든 맑은 바다와 자연환경을 만끽할 수 있는 파나마 유명명소		

명소명(한글)	아마도르 코스웨이	명소명(영문)	Amador Causeway
도시명	파나마시티	주소	파나마시티
명소소개	Naos, Culebra, Perico Flamenco 4개 섬을 잇는 제방도로로 파나마 초대 대통령 Manuel Amador Guerrero 의 이름을 따 Amador Causeway로 명명되었다. 총 6km(순수 제방도로는 3km)에 달하며, 4개 섬 중 가장 큰 섬인 Isla Flamenco에는 1942년부터 1999년 반환 시까지 미군 부대가 주둔한 바 있다.		

명소명(한글)	파나마 운하 갑문	명소명(영문)	Miraflores Locks
도시명	파나마시티	주소	파나마시티

명소소개	파나마 운하는 총 3개의 갑문(Miraflores, Pedro Miguel, Gatun)으로 구성되어 있으며, 파나마시티에서 가장 가까운 Miraflores 갑문에는 관광객을 위한 전망대 및 박물관, HD급(또는 3D 영상) 상영관이 365일 운영되고 있다. 대서양을 마주하고 있는 Gatun 갑문에도 전망대가 있으나, 접근이 불편하여 많이 찾는 곳은 아니다.
비고	<ul style="list-style-type: none"> ○ 운하 총 길이 : 80여km ○ 운하폭 : (갑문)33.6m / (수로) 192-222m ○ 수심 : (갑문)14m / (수로) 46-93m ○ 통항원리 : 운하/해안의 표고차를 고려, 단계별로 수위를 조절하는 3개 갑문을 통해 선박 이동 ○ 통항시간 : 약 8시간(대기시간 포함 총 25시간 내외 소요) ○ 통항 가능 선박 : Panamax급(폭 32.31m, 길이 294.14m 이하)

명소명(한글)	파나마 구시가지	명소명(영문)	Casco Viejo
도시명	파나마시티	주소	파나마시티
명소소개	태평양 연안의 첫 스페인 정착촌이었던 Panama Vieja가 1671년 파괴되면서 1673년 재건한 도시로 파나마시티 옛 정착촌으로서의 역사적 흔적이 잘 보존되어 있다. 스페인 및 프랑스 식민지 양식의 다양한 건축물이 공존하고 있어, 1997년 UNESCO 세계문화유산으로 등재되었다.		

□ 한국식당

식당명(한글)	오리엔탈 가든	식당명(영문)	Oriental Garden
도시명	파나마 시티	전화번호	507-382-2552
주소	Calle 71, Casa 54 - San Francisco - Panamá		
가격	15~20달러		
영업시간	12~22시		
소개	한국식 BBQ, 찌개 류 등의 주류인 한식당		

식당명(한글)	서울식당	식당명(영문)	Restaurante Seoul
도시명	파나마시티	전화번호	507-264-2785
주소	Via Espana y Calle 46 Venezuela		
가격	(주중 점심) 15달러/인, (주중 저녁) 20달러/인, (주말) 20~25달러/인		

영업시간	12~22시
소개	매일 다른 코스의 가정식 백반이 유명하다.

식당명(한글)	소반	식당명(영문)	Soban
도시명	파나마시티	전화번호	507-388-4831
주소	Bella Vista, calle 49 a oeste, Edif. rina Local 2-La Cresta		
가격	15~20달러		
영업시간	12~23시		
소개	다수의 한식 및 일일 정식 메뉴를 구비하고 있다.		

식당명(한글)	강남플레이스	식당명(영문)	Gangnam Place
도시명	파나마시티	전화번호	507-203-6760
주소	C. Ricardo Miró, Panamá		
가격	15~20달러		
영업시간	11~21시		
휴무일	-		
소개	다양한 한식메뉴를 구비하고 있다		

식당명(한글)	비비큐치킨	식당명(영문)	BBQ Chicken
도시명	파나마시티	전화번호	507-6001-8282
주소	Plaza Spot, C. 74 Este 74, Panamá, Provincia de Panamá		
가격	14~25달러		
영업시간	12~22시		
소개	한국치킨 브랜드 BBQ의 파나마지점이다.		

VI. 체제정보

1. 비자

□ 종류 및 발급 절차

○ 일반 비자

- 2001년 8월 사증면제협정 체결 후 입국일로부터 180일(약 6개월)간 사증 없이 입국 및 체류 가능
- 코로나 사태 동안 중단
- 2022년 5월부터 재개

○ 취업 비자

- 파나마 정부는 2013년부터 민간기업에 취직된 외국인 근로자 대상 '임시 허가증 제도' 도입. 매년 갱신하여 최장 6년까지 체류 가능

○ 우호국 영주권

- 파나마와 우호 관계를 유지하고 있는 특정 국가(한국 포함) 국적자는 5천 달러 이상 예금된 은행계좌를 지니고 있으며, 어떤 형태로든 경제활동 및 직업활동을 위한 비자발급 가능

○ 다국적기업지역본부(SEM) 비자

- 다국적기업 본사에 고용된 경우 5년 유효 체류허가증 발급 가능
- 동 비자 소지자는 차후 별도 절차를 통해 영주권 획득 가능
- SEM 라이선스를 취득한 기업 본사의 근로자 및 기술자로 그 소득이 외국에서 온다고 인정받은 경우 신청할 수 있다.

○ 가사도우미, 금융업 종사자, 전문직 종사자 등 기타 비자

- 이민국 홈페이지(www.migracion.gob.pa → Requisitos migratorios → Permisos Migratorios)

* 참고: 파나마에서의 비자발급은 변호사를 통해서만 가능

- 코로나 관련 입국절차 (23.4.3. 기준)
 - 2022.9.16.일부 해외입국 방역 조치 전면 해제

2. 생활정보

□ 물가정보

- 물가정보(파나마 현지 식품점, 교통기관 및 통신사 홈페이지, NUMBEO)

NO	구분	품목	단위	금액(\$)
1	식품	햄버거	맥도날드 빅맥 단품	5.3
2	식품	비빔밥	1인분	15
3	식품	커피	스타벅스 아메리카노 그란데 사이즈	3.8
4	식품	계란	12개	2.39
5	식품	돼지고기	삼겹살 1kg	10.54
6	식품	생수	500ml	0.8
7	식품	코카콜라	350ml	0.92
8	식품	맥주	350ml	0.81
9	식품	우유	1L	1.84
10	의료	타이레놀	20정	4.9
11	교통	택시요금	기본요금	2
12	교통	시내버스요금	1구간	0.25
13	차량	휘발유	1L	1.11
14	차량	경유	1L	0.93
15	여가	중급호텔(비즈니스)	1박 정상요금(싱글,10%세금별도)	140
16	통신	국제전화요금	1분	0.34
17	서비스	이발	남성 커트	12
18	서비스	휴대전화요금	음성통화 450분, 데이터 무제한	35
19	서비스	세탁소(드라이클리닝)	셔츠1벌	13
20	기타	국경일수	연간	17

□ 주택

- 주택 임차 방법 및 유의사항
 - 홈페이지: www.encuentra24.com, www.compreoalquile.com
 - 한인 거주 지역: Punta Pacifica, Paitilla, Marbella, Costa del Este
- 전압/플러그
 - 표준 전압: 110V(60Hz)
 - 플러그 어댑터: A-C 타입 사용 (한국의 F타입과 호환 되지 않음)
 - 소비전력이 낮은 제품(충전기 등)은 돼지코로 사용가능하나, 모터를 사용하는 전력이 높은 제품은 변압기 연결 필수
- 전화 및 인터넷 설치
 - 이동통신사 이용(Cable Onda, Cable & Wireless Panama, Tigo 등)

□ 기타 생활

- 차량 구입 및 운전면허
 - 현지 자동차 브랜드 매장의 에이전트 및 딜러 문의
 - 중고거래 사이트(Encuentra24.com)
- 차량가격
 - 타 중남미국가에 비해 저렴(투산(휘발유 2.0L 기준) 24,000달러 내외)
 - 수입관세: 18~23% 수준
 - 한국산 자동차 판매점유율: 약 37%(2023년 기준, 현대, 기아 등)
- 운전면허
 - 국제면허증 통용되지 않음(제네바 회원국 아님)
 - 현지 운전면허 취득: 공식허가기관(SERTRACEN)을 통해 진행
- 은행 계좌개설
 - 현지 대표은행: Banco General, Banistmo, BAC Credomatic 등
 - 한국은행: KEB 하나은행 파나마 지점(단, 신용카드 발급 불가, 고율의 현지 이체 수수료)

○ 현지 공휴일

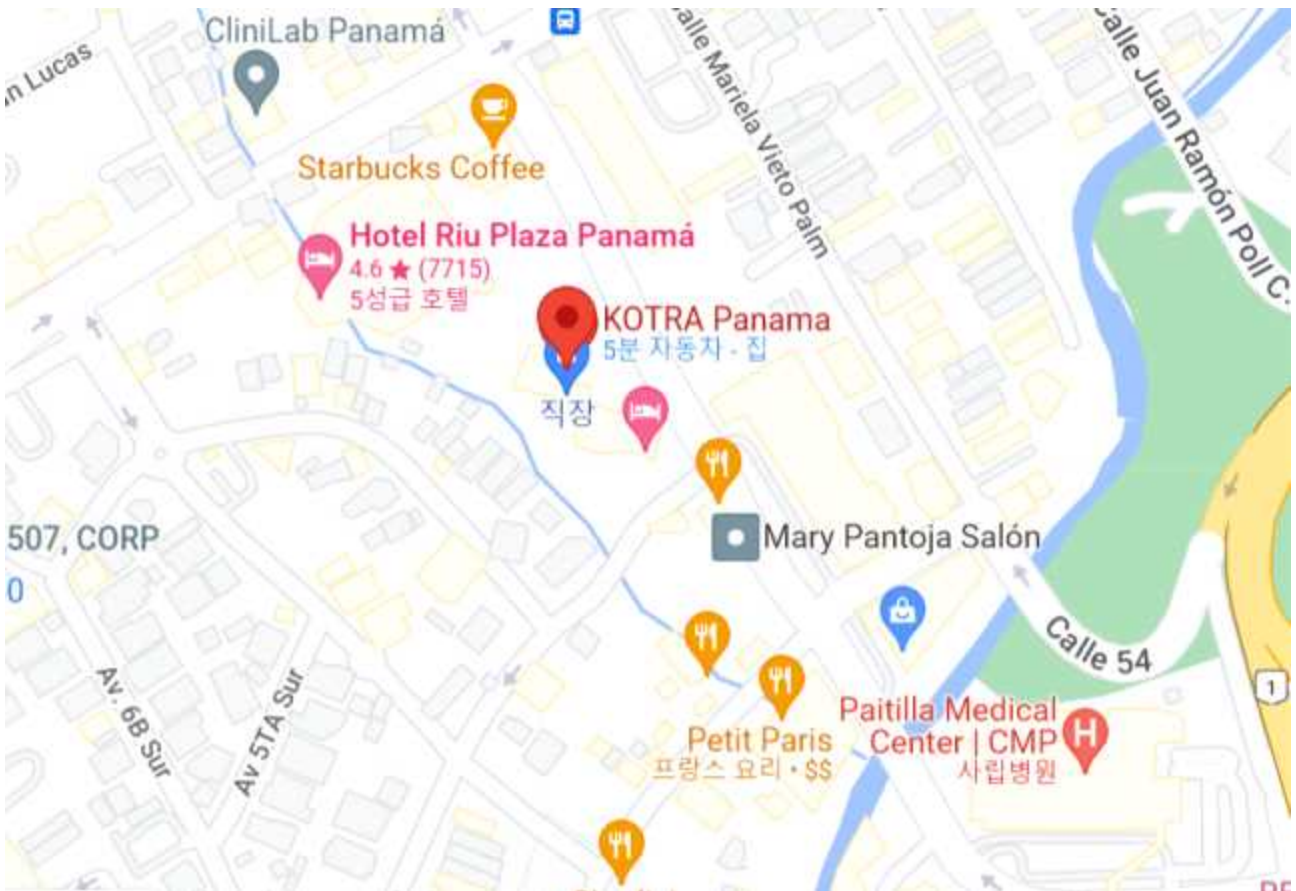
공휴일명	날짜	비고
신정	2024-01-01	Año Nuevo
순교자의 날	2024-01-09	Día de los Mártires
카니발	2024-02-12 2024-02-13 2024-02-14	Carnaval
부활절	2024-03-29	Jueves Santo
노동절	2024-05-01	Día del Trabajo
차기 대통령 취임식	2024-07-01	Día de la toma de posesión del presidente electo
파나마시 건립일	2024-08-15	Día de fundación de la ciudad de Panamá
독립기념일	2024-11-03	Día de separación de Colombia
국기제정일	2024-11-04	Día de los símbolos patrios
콜론의 날	2024-11-05	Día de consolidación de la separación de Panamá con Colombia en Colón
독립선언일(대체휴일)	2024-11-11	Día del Grito de la Independencia
독립기념일	2024-11-28	Independencia de Panamá de España
어머니의 날(대체휴일)	2024-12-09	Día de la Madre
국가애도일	2024-12-20	Día de Duelo Nacional
성탄절	2024-12-25	Navidad

VII. 무역관 연락처

1. 무역관 연락처

KOTRA 파나마 무역관	
주소	1801 World Trade Center, Calle 53 Este, Marbella, Panama * Google Maps 검색 시 : Kotra Panama 검색
전화번호	+507-215-8105
이메일	kotrapanama@gmail.com

2. 무역관 찾아오시는 길



해외출장 가이드



www.kotra.or.kr