

2020년



해외출장 가이드

# 남아프리카공화국 요하네스버그 출장자료

**【 목 차 】**

I. 국가개황 ..... 1

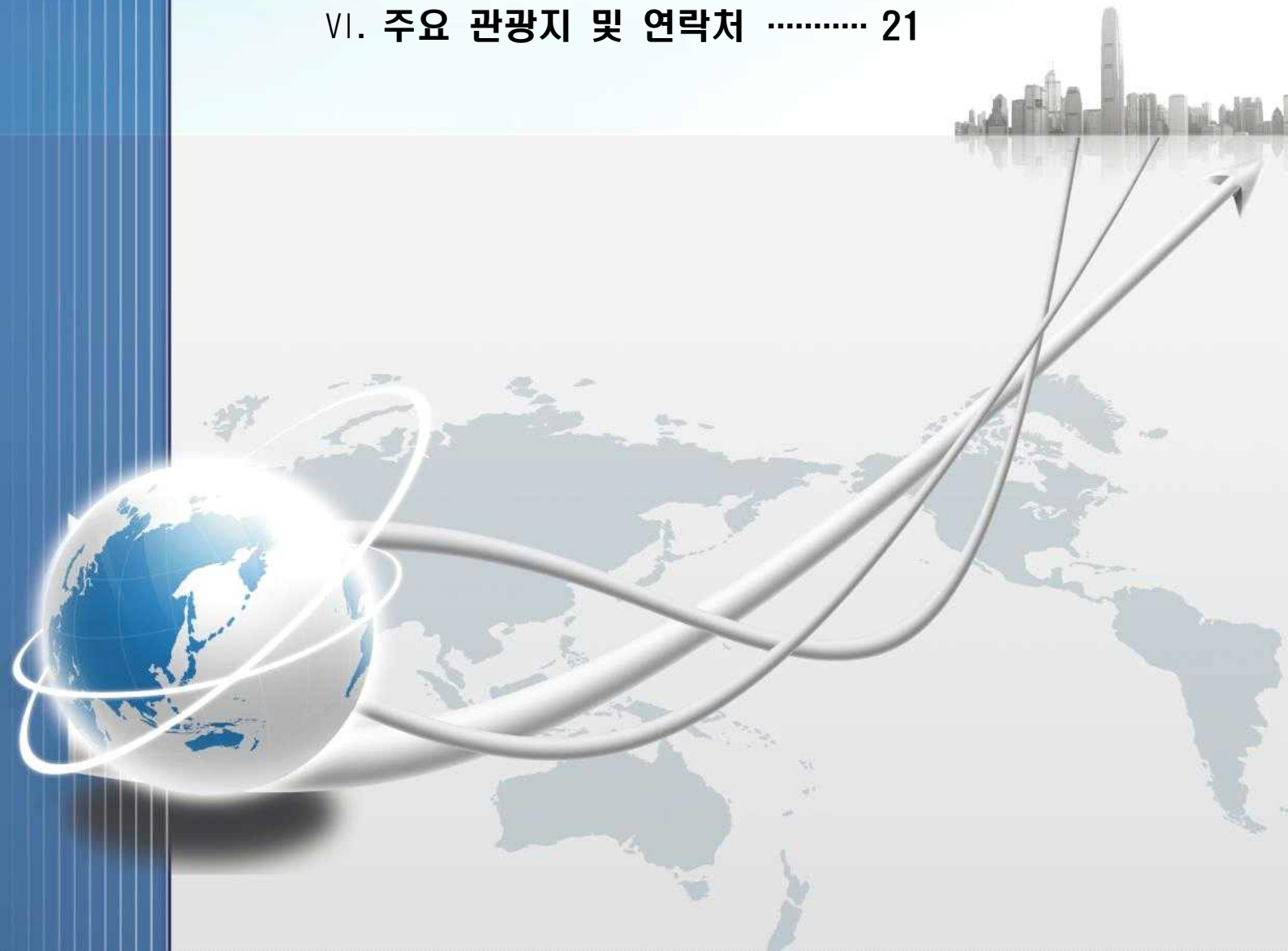
II. 남아공 경제·산업 현황 ..... 3

III. 한-남아공 교역·투자 현황 ..... 10

IV. 남아공 시장특성 및 미팅시 유의사항 12

V. 남아공 방문 및 체류 안내 ..... 14

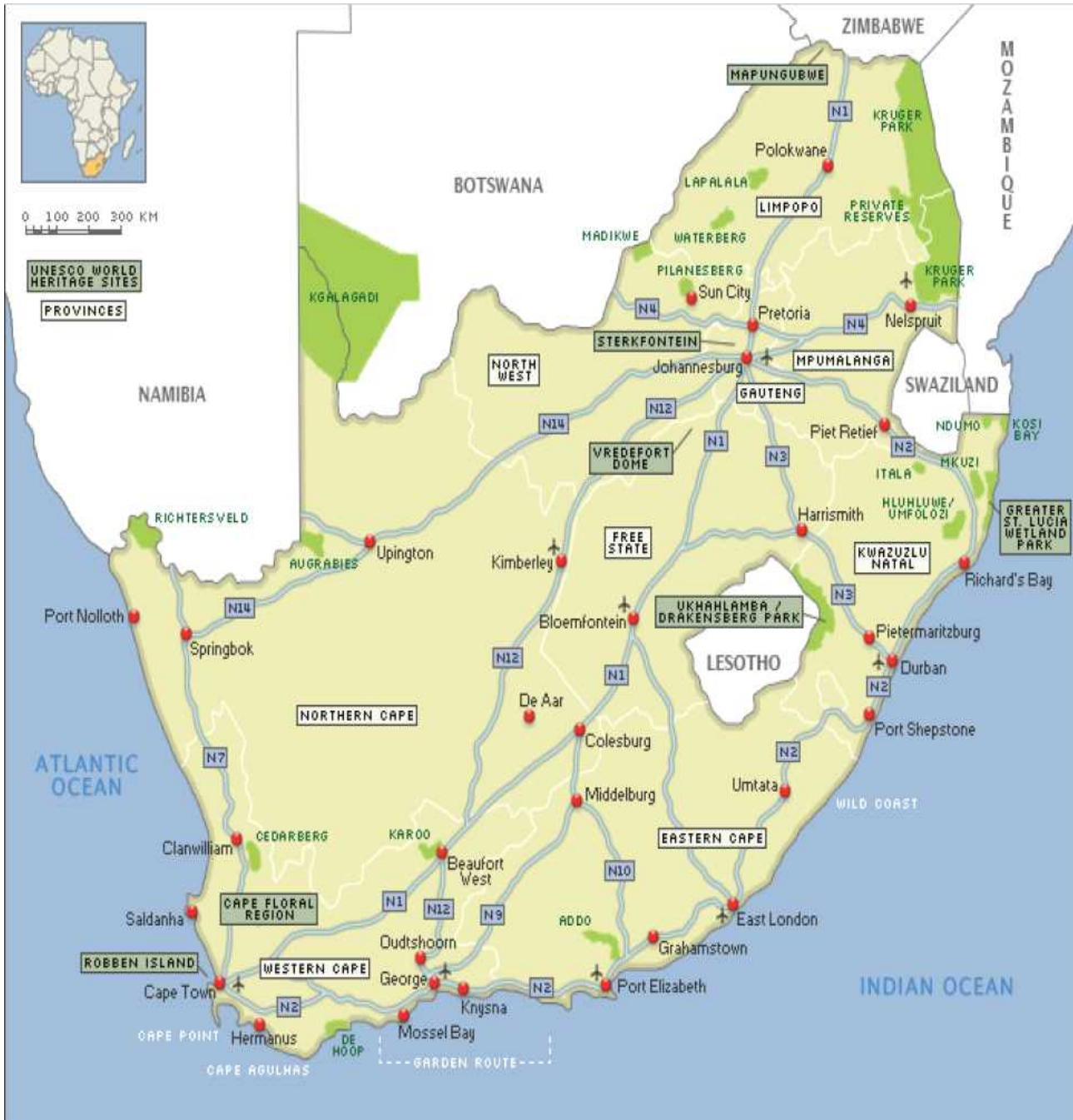
VI. 주요 관광지 및 연락처 ..... 21





# 1. 국가개황

## 1. 지도





## 2. 일반사항 및 경제현황

국 명	남아프리카공화국 Republic of South Africa
위 치	아프리카 대륙 최남단
면 적	1,219,090km <sup>2</sup> - 한반도의 5.5배, 남한의 12배
기 후	내륙 지방(온대성), 서부 해안(지중해성), 동부 해안(아열대성), 건조기후
수 도	Pretoria(행정수도), Cape Town(입법수도), Bloemfontein(사법수도)
인 구	5,877만명(2019년)
주요 도시	요하네스버그(Johannesburg), 케이프타운(Cape Town), 더반(Durban), 프레토리아(Pretoria)
인종 구성	흑인(80.8%), 혼혈(8.8%), 백인(7.9%), 인도/아시아계(2.4%)
언 어	영어, 아프리카스어, зулу어, 코사어 등을 비롯한 11개 공식 언어 사용 비즈니스어로는 영어가 널리 사용됨
종 교	기독교(79.8%), 이슬람(1.5%), 힌두교(1.2%)
국경일	4월 27일(Freedom day, 1994년 민주정부 수립 기념일)
정부 형태	대통령 중심제(내각제적 요소 가미: 의회에서 대통령 선출 등)
국가 원수	Cyril Ramaphosa(대통령, 취임일: 2018년 2월)
GDP(명목)	USD 3,516억 달러(2019년)
1인당 GDP(명목)	6,000 달러(2019년)
화폐 단위	Rand(랜드), US\$1=R13.97(2019년) ※2020년 10월 R16/\$-R17/\$ 선
교역 규모	1,778억 달러(2019) - 수출: 897억 달러(금, 다이아몬드, 백금, 기타 금속 및 광물 등) - 수입: 881억 달러(기계 및 장비, 화학제품, 석유제품 등)
경제적 강점	광물자원 풍부, 공업기반 양호, 금융업 발달
경제적 약점	전력난, 높은 실업률, 노사 분규, 치안 불안, 랜드화 가치 변동성 높음

## 3. 한국과의 관계

외교관계 수립	1992.12.01
교역량	약 30억 달러(2019년) - 수출 : 8.3억 달러(승용차, 합성수지, 건설중장비 등) - 수입 : 21.8억 달러(철광, 유연탄, 합금철, 백금 등)
진출 현황	삼성전자, LG전자, 현대중합상사, 대우포스코 등 20여개 기업



## II. 남아공 경제 및 산업 현황

### 1. 경제

#### □ 경제 현황

- 사하라이남 아프리카에서 가장 발달된 사회기반시설과 금융 산업으로 아프리카 경제의 허브 역할 수행
  - 2019년 남아공 국내총생산(GDP)은 3,516억 달러로 사하라이남 아프리카 전체 GDP의 약 20%를 점유하는 역내 경제 대국 지위 보유
- 그러나 2014년 이래 1%대의 낮은 GDP 성장률을 기록하고 있으며 2019년 GDP 성장률은 1994년 민주정부 출범 이래 사상 최저치인 0.2%로 감소
  - 주요 국영기업의 재정 부실, 전력난 지속, 높은 실업률(27%), 광업 및 제조업 등 주요 산업의 성장 저하가 부정적으로 작용
  - 중산층 증가에 따른 의료, 통신 등의 서비스 산업 성장, 소비자물가 안정세 (목표범위인 3~6% 진입) 등은 경제 성장의 주요 긍정적 요인임
- 지속 확대되고 있는 GDP 대비 재정적자 비율과 글로벌 금융시장 움직임에 취약한 환율 불안정성은 남아공 경제성장을 저해
  - 특히 2020년 코로나19 사태가 전 세계 경제를 강타하며 남아공 경제에도 부정적으로 작용, 랜드화 가치가 급락하고 국가신용등급 또한 하락
- 남아공 중앙은행은 코로나19 사태에 따른 경제 위기에 대응하고자 2020년 다섯 차례에 걸쳐 기준금리를 3.5%까지 전격 인하

<남아공 주요 경제 지표>

구 분	단 위	2017	2018	2019	2020 <sup>o</sup>	2021 <sup>o</sup>
명목GDP	십억 달러	349.8	368.1	351.6	297.8	307
1인당GDP(명목)	달러	6,137	6,370	6,000	5,023	5,117
물가상승률	%	5.3	4.6	4.1	2.4	3.2
실업률	%	27.5	27.1	28.7	35.3	34.1
환율(R:US\$)	랜드	12.38	14.38	13.97	17.94	18.05
GDP 대비 정부부채	%	52.9	56.6	63.3	79.4	83.3
외환보유액	백만 달러	50,722	51,648	55,060	51,010	53,905

\* 자료원: EIU, IMF 등



## □ 경제 전망

- 2020년 코로나19가 전 세계 경제를 강타하며 글로벌 교역이 감소하고 국내 경제활동 또한 저하, 남아공 경제는 마이너스 성장을 기록할 것으로 전망
  - 2018년, 2019년 경기침체(technical recession)에 돌입하는 등 남아공 경제는 이미 부진한 성장세를 기록, 코로나19가 미치는 경제 여파가 크게 작용
- 사하라이남 아프리카 경제성장률 또한 최초로 역성장할 전망
  - 특히 역내 경제대국인 남아공, 나이지리아, 앙골라의 경제성장이 큰 폭으로 감소, 사하라이남 아프리카의 경기침체를 야기할 것으로 예측

<주요 기관별 2020년 경제성장률 전망>

구 분	세계은행	IMF	남아공 중앙은행
남아프리카공화국	-7.1%	-8.0%	-8.2%
사하라이남 아프리카	-2.8%	-3.2%	-

\* 자료원: 요하네스버그무역관 취합

## □ 신용등급

- 국제 신용평가사 3사, 남아공의 국가신용등급을 투자부적격 등급으로 평가
  - Moody's가 유일하게 남아공 국가신용등급을 투자가능 등급으로 유지하고 있었으나 3.27(금) 투자부적격 등급으로 강등
  - 이로써 남아공 정부채권은 FTSE World Government Bond Index 등에서 제외되며, 외국인 매도세 확대 우려
- 신용평가사들은 남아공 국영기업들의 경영난 지속, 정부 부채 확대, 경제 성장 부진 등을 우려
  - 높은 GDP 대비 정부부채 비율을 가장 큰 불안요인으로 지적하고 있으며, Moody's는 동 수치가 2023년 91%까지 확대될 수 있다고 경고

<남아공 신용등급 현황>

평가사	외화표시 신용등급	비고
Moody's	Ba1	투자부적격
S&P	BB-	투자부적격
Fitch	BB	투자부적격

\* 자료원: 요하네스버그무역관 취합



## □ 환율

- 주마 대통령 사임 및 라마포사 집권 이후 2018년 달러 대비 랜드화 환율은 R11/\$ 초반 수준을 유지한 바 있음
  - 주마 정권의 비리 척결, 경제 개혁 등에 대한 기대감이 커지면서 라마포사 정부는 대내외 신임을 회복, 남아공 랜드화 강세로 이어짐
- 이후 지속 상승하던 랜드화 환율이 2020년 2월 전년 대비 8.8% 낮은 R15/\$선으로 절하, 코로나19 사태로 신흥국 통화 약세가 이어지며 R19/\$선 돌파
  - 2021년 평균 환율은 R18.05/\$선을 기록할 것으로 전망(EIU)
- 높은 정부부채 비율, 전력난, 잦은 파업으로 인한 남아공 국내 불안, 국가신용등급 추가 하락 가능성 등 환율 변동 리스크는 상존

<남아공 랜드화 환율 현황>



\* 자료원: XE Currency

## □ 정부 재정

- 2020/21 회계연도 남아공의 GDP 대비 정부 재정적자는 15.7%로 확대될 전망
  - 부진한 경제성장, 국영전력공사(Eskom) 등 국영기업으로의 재정지원 확대가 정부 재정적자 증가의 주요 원인으로 작용
- 더욱이 코로나19 팬더믹으로 인한 세입 부족과 IMF, 신개발은행, 아프리카 개발은행 등 다자 기관으로부터의 자금 대출 등으로 정부 재정 지속 악화



## 2. 산업

### □ 산업 구조

- 남아공은 금융, 서비스 등 3차 산업 위주의 성숙된 산업구조를 보유
  - 2019년 기준 GDP 대비 산업별 비중은 3차 산업(70.4%)>2차 산업(19.3%)>1차 산업(10.3%)의 구조를 띠고 있으며 그 중 금융산업이 가장 큰 비중을 차지
- 제조업, 광업, 소매업 등이 남아공 GDP에 지대한 영향을 미치는 주요 산업
  - 세부적으로는 ICT, 의료, 자동차, 소비재 산업 등이 유망
  - 안정적 전력 수급, 생산성 향상, 물류비용 저감, 기술자 양성 및 고급인력의 노동시장 공급 확대 등은 전반적인 산업 성장을 위한 선결 과제

### □ 주요 산업

- (1차 산업) 농업과 광업은 남아공 경제성장에 있어 여전히 중요한 근간산업
  - (광업) 남아공은 풍부한 지하자원을 보유하고 있어 일찍이 광산업이 발전, 백금족, 크롬, 망간의 최대 보유국이자 석탄, 금, 다이아몬드의 주요 생산국
  - (농업) 남아공 전체 노동인구의 30%가 농업에 종사하며 농작물 중에서는 현지인들의 주식인 옥수수 밀(Maize) 재배가 가장 큰 규모를 차지
- (2차 산업) 남아공 정부는 제조업, 건설업, 인프라 확충사업에 적극 투자 중
  - (철강) 사하라이남 아프리카 1위 철강 생산국가로 정부의 꾸준한 인프라 확충 프로젝트를 기반으로 발전, ArcelorMittal, Evraz Highveld Steed and Vanadium 등 2개 기업이 주도
  - (전력) 남아공의 전력화율은 85.5%로 타 아프리카 국가 대비 높은 편이며 남아공 국영전력공사(Eskom)가 주로 석탄 발전(90%)을 통해 남아공과 阿 전체 전력의 각각 95%, 45%를 생산하고 있으나, 최근 극심한 재정난에 직면
  - (인프라) 남아공은 사하라이남 아프리카 중 인프라 시설이 가장 안정적으로 구축된 나라로 더반, 케이프타운, 포트엘리자베스 등 대형 항만과 3개 국제 공항(요하네스버그, 더반, 케이프타운)을 운영, 교통의 요충지 역할을 수행
  - (자동차) 외국인직접투자 유입 규모가 가장 큰 분야로 BMW, 도요타, 폭스 바겐 등 세계 주요 메이커들의 생산 및 조립 공장이 운영 중





- (3차 산업) 새롭게 성장하는 차세대 소비시장이자 금융·통신 산업의 허브
  - (소매업) 신흥중산층 성장과 소득증가에 따라 남아공 소매업도 동반 성장, 높은 모바일 보급률을 기반으로 온라인·모바일 시장 또한 빠르게 성장
  - (금융업) 선진국 수준의 금융 인프라를 보유하며 지리적 한계로 인해 은행 접근성이 낮은 소비자들을 위해 모바일 banking도 폭발적으로 성장하는 추세
  - (ICT) 2020년 남아공의 휴대폰 가입자 수는 약 1억 명, 모바일 보급률은 163%에 달할 것으로 전망되는 등 모바일 산업은 꾸준히 성장

### □ 주요 정책 및 규제

- 남아공 통상산업부는 급진적 경제 민주화에 기여하고자 산업정책행동계획 (Industrial Policy Action Plan, IPAP)을 추진 중
  - 경제성장, 수출증진, 제조업 환경 구축, 인센티브 확대, 에너지 생산, IT 기술 발전, 정책적 확실성 강화 등이 주요 정책
- 제조업 부문의 경쟁력 제고 및 수출 확대를 위해 산업개발지역(Industrial Development Zone, IDZ)과 특별경제지구(Special Economic Zone, SEZ)를 운영
  - 입주 시 법인세 감면, 통관편의 제공 등의 각종 인센티브를 제공하고 있어 다국적 기업의 투자 유망지역으로 부상
- 흑인계층의 경제력 향상을 위한 포괄적 흑인경제육성법(Broad-Based Black Economic Empowerment Act, BBBEE) 시행 중
  - 흑인계층의 기업 소유권(Ownership) 및 지배력(Control) 향상, 인적자원 개발 및 고용평등, 정부 및 공공기관의 흑인 기업에 대한 우대구매 정책이 핵심
  - BBBEE에서 요구하는 요건을 충족하는 것은 남아공 정부의 사업면허 발급 및 정부 발주사업 참여의 필수 조건
- BBBEE 모범 실천규약(Code of Good Practice)은 BBBEE의 시행령으로 관련 세부사항을 규정하며 5개 평가항목에 따라 충족도를 점수로 환산
  - 합산 점수에 따라 1~8등급으로 최종 등급이 매겨지는데 숫자가 낮을수록 높은 등급에 해당
  - 공공조달 우대정책(Preferential Procurement Regulations)에 따라 공공기관 공개 입찰 참가 시 BBBEE 등급 보유 필수, 높은 점수 시 유리



### 3. 교역 및 투자

#### □ 대외 교역

- 2020년 8월 기준 남아공의 대(對)세계 교역규모는 945억 달러를 기록, 전년 대비 20.10% 축소, 수입(-27.42%)과 수출(-12.75%) 모두 감소한 결과

<남아공 수출입 통계> (단위: 백만 달러, %)

구분	2017	2018	2019	2020년 8월	'20/19 증감률
총수입	83,193	93,013	88,139	43,066	-27.42
총수출	89,239	93,763	89,772	51,526	-12.75

\* 자료원: GTA

- 중국, 독일, 미국, 일본, 인도, 영국, 인도, 네덜란드 등이 주요 교역 국가 - 중국이 최대 교역국 자리를 유지, 독일과 미국이 2, 3위 기록

<2020년 8월 주요 국가별 수출입 통계> (단위 : 백만 달러)

구분	중국	독일	미국	인도	일본	영국
수입	8,688	4,077	2,815	2,202	1,205	1,126
수출	5,956	3,894	3,929	1,934	2,193	2,612

\* 자료원 : GTA

- 귀석·반귀석·귀금속(HS71), 광·슬랙·회(HS26), 차량류(HS87), 광물성연료(HS27)가 전체 수출의 50% 이상을 차지하며, 광물성연료(HS27), 기계류(HS84), 기계류(HS84), 전기기기(HS85), 차량(HS87) 등을 주로 수입

<남아공 수출입 5대 품목> (단위: 백만 달러)

품목 (HS Code)	수출			품목 (HS Code)	수입		
	2018년	2019년	2020년 8월		2018년	2019년	2020년 8월
귀석·반귀석·귀금속(71)	16,542	15,307	11,374	광물성 연료(27)	17,148	14,829	6,455
광·슬랙·회(26)	11,689	13,111	7,638	기계류(84)	11,528	11,201	5,605
차량류(87)	10,777	11,393	4,633	전기기기(85)	8,624	8,556	4,314
광물성 연료(27)	9,919	8,794	4,488	기타(98)	7,437	7,437	3,048
기계류(84)	5,816	5,473	2,820	차량류(87)	7,039	6,890	2,740

\* 자료원: GTA



## □ 투자

- 2019년 대(對)남아공 FDI 유입액은 46억 달러로 전년 대비 15% 감소했으나 연평균 유입액이 20억 달러에 불과했던 2015~2017년 대비 고무적

<대(對)남아공 FDI 유입 추이>

(단위: 백만 달러)

2015	2016	2017	2018	2019
1,729	2,235	2,008	5,450	4,624

\* 자료원: UNCTAD

- 라마포사 대통령의 1,000억 달러 투자유치 계획, AfCFTA 출범 합의, 특별 경제구역 설립 확대 등이 대(對)남아공 투자를 증진
  - BAIC, BMW, Nissan 등 자동차 그룹들이 자동차 제조산업에 집중 투자
  - 아일랜드계 회사인 메인스트림 리뉴어블 파워가 110MW 규모의 풍력발전 지역을 건설하며 1억 8,600만 달러를 투자
- 미국, 영국 등 전통적 투자국 외에 중국을 선두로 일본, 인도 등 아시아 국가들의 대(對)남아공 투자가 가속화
  - 중국, 일본 등은 국가 간 정기적으로 개최되는 고위급 회의를 통해 100억 달러가 넘는 대규모 투자 계획을 발표했으며 인프라, 자동차, ICT 분야 등에서의 민간 투자도 활발
  - 2018년 5월 라마포사 대통령은 중동 방문 시 총 200억 달러의 투자를 유치
- 외국기업들의 더욱 원활한 남아공 투자진출을 돕기 위해 남아공 정부는 InvestSA OSS(One Stop Shop)를 운영 중
  - 복잡하고 느린 행정절차는 남아공 투자진출의 장애물로 작용해 온 바, 외국 기업의 좀 더 빠르고 편리한 정착을 지원하기 위해 설립
  - 회사 등록, 비자, 세금 등 회사 설립에 관련한 모든 서비스 일체 지원, 금융 기관, 파트너십, 투자 인센티브 등 관련 정보도 제공
  - 요하네스버그, 케이프타운, 더반 등지에서 InvestSA OSS가 운영 중



## Ⅲ. 한-남아공 교역 및 투자 현황

### 1. 교역

#### □ 교역 현황

- 2019년 교역규모는 30억 달러를 기록하여 전년 대비 10.62% 감소, 수입은 전년 동기 대비 7.25% 감소했으며, 수출 또한 18.39% 감소
- 2020년 8월 기준 교역은 수출(-28.2%)과 수입(-29.4%) 모두 감소세를 기록

<한국의 대(對)남아공 교역 현황> (단위 : 백만 달러, 증감 %)

구 분	2017년	2018년	2019년	2020년 8월	'20/'19 증감률
수입	2,309	2,356	2,186	993	-29.4
수출	970	1,022	834	406	-28.2
교역규모	3,279	3,378	3,020	1,399	-29.1
무역수지	-1,339	-1,334	-1,352	-587	-30.3

\* 자료원: GTA

#### □ 주요 교역 품목

- 차량, 기계류를 수출하고 광물자원을 주로 수입하는 구조
- 2020년 코로나19 팬데믹 여파로 주요 품목의 수출입이 전반적으로 감소

<한국의 대(對)남아공 교역품목> (단위 : 백만 달러, 증감 %)

수 출				수 입			
품 목 (MTI Code)	2019	2020.8	'20/'19 증감률	품 목 (MTI Code)	2019	2020.8	'20/'19 증감률
합성수지 (2140)	59	30	-24.6	철광 (1120)	596	340	-11.3
건설중장비 (7251)	58	28	-34.4	백금 (1113)	365	121	-44.6
승용차 (7411)	158	23	-78.5	합금철 (6191)	193	101	-20.3
자동차부품 (7420)	45	17	-46.0	승용차 (7411)	227	91	-40.4
제트유및등유 (1333)	0	17	0	유연탄 (1322)	336	68	-65.9

\* 자료원: KITA



## 2. 투자

### □ 연도별 투자 현황

- 1995년 만델라 대통령의 한국 방문 시 양국 간 투자보장협정을 체결했으나 투자 규모는 미미한 수준
  - 한국 대기업 등이 남아공에 현지법인 설립을 통해 투자한 것이 양국 간 투자보장협정 내용의 대부분을 차지
- 우리나라의 대(對)남아공 투자는 투자금액 기준 2013년 최고액을 기록한 이후 감소하고 있는 추세이며 2019년 투자액은 약 500만 달러에 불과
- 우리나라의 업종별 대 남아공 투자 현황을 살펴보면 제조업 및 서비스업에 대한 투자가 많고 전체 투자액의 대부분을 점유

<한-남아공 투자 진출 현황>

(단위: 건, 개, 백만 달러)

연도	신규법인수	투자금액	신고건수	신고금액
1986-2005	36	119	88	153
2006	4	6	11	6
2007	3	28	8	29
2008	3	22	8	28
2009	1	0	4	1
2010	3	17	4	17
2011	5	32	15	33
2012	3	33	18	76
2013	6	45	20	6
2014	3	4	20	9
2015	4	2	16	6
2016	3	6	18	7
2017	3	2	13	2
2018	0	3	11	14
2019	1	5	5	2
2020.6	0	2	3	1

\* 자료원: 한국수출입은행



## IV. 남아공 시장특성 및 미팅 시 유의사항

### 1. 시장 특성

#### □ 시장 구조

- (남부 아프리카 최대시장) 남아공은 남부아프리카 경제 동맹체제인 SADC GDP의 약 40%를 점하고 있는 남부 아프리카 최대 시장
  - 남아공은 광업에 대한 의존도가 높은 것에 비해 제조업이 많이 발달하지 못해 많은 생활필수품 등을 수입에 의존하고 있고 대부분의 제조업도 해외에서 부품을 수입하여 조립하는 형태로 이루어지고 있음
- (확연한 소비계층 구분) 흑인계층은 실업률이 높아 빈곤층을 형성하고 있는 반면, 백인들은 유럽 수준의 부를 보유하고 있으며 인도인을 비롯한 아시아인들이 중간계층을 형성하고 있음. 부유층인 백인계층은 실질적인 비즈니스 대상자로서 흑인정권이 들어선 지금에도 남아공 경제를 움직이는 경제주체로서 활동하고 있음
  - 흑인계층은 흑인 정부 집권 이후, 정부 및 공기업을 중심으로 세력이 확대되고 있는 추세이며 신흥 부유층의 수가 급격히 증가하고 있으나 여전히 절대다수는 빈곤층임
  - 흑인, 백인 다음으로 최대 인종인 인도인들은 오래 전부터 아프리카에 진출하여 현재 장관 및 정치인들을 배출하는 등 정/재계에 걸쳐 현지에 동화

#### □ 시장 관행

- (공급자 중심 시장) UN의 남아공에 대한 경제제재 조치는 남아공 경제를 소비자시장에서 공급자시장으로 변모시킴. 이는 경제제재 조치 하에서 공급을 확보하는 것이 관건이었으며, 소비는 그 다음 문제였기 때문
  - 동 관행은 경제제재 조치가 해제된 현재에도 남아있는데, 장기간 신용이 확보되지 않는 한 물품 구매에 앞서 선불을 요구하는 것이 다반사
  - 공급자 위주의 관행이 지속됨에 따라 유통단계별로 높은 마진율이 책정되고 있어, 수입제품의 최종 판매가격은 수입가격의 약 2~3배 수준



- (에이전트 중심시장) 각 부문별로 독점 에이전트 제도가 정착되어 있고, 남아공 수입상들은 대부분 수입상담시 독점 에이전트권을 요구하고 있음. 독점 에이전트권과 관련하여 이들이 내세우는 논리는 남아공은 시장 규모가 한정되어 있어 복수 수입상에게 물품을 공급할 경우, 시장을 관리 할 수 없다는 것임
  - 섬유, 기계, 전자제품 및 부품 등 거의 모든 부문에 에이전트들이 활동하고 있으며, 품목별로 차이는 있으나 보통 5%정도의 커미션을 요구함
  - 남아공은 지역별로 상이한 상권 및 독특한 상관습이 형성되어 있으므로 시장 세분화 전략이 요구됨

## 2. 미팅 시 유의사항

- (인종 및 종교문제 언급자제) 남아공은 지난 1994년 인종차별 정책을 철폐 하였으나 아직까지 그 영향이 심리적으로 남아있으므로, 인종문제에 대한 언급은 가급적 자제 하는 것이 좋음
  - 남아공은 세계 각국에서 몰려든 다양한 인종들이 함께 공존하고 있으며 기독교, 유대교, 힌두교 및 이슬람교 등 다양한 종교가 보급되어 있으므로 논쟁을 유발 할 수 있는 종교문제에 대한 언급은 자제하는 것이 바람직함
- (가격 결정시 높은 유통마진 고려) 남아공은 유통단계별로 높은 마진이 책정 되기 때문에 시장가격과 수입가격에 큰 차이가 있음
  - 따라서 남아공 현지 시장가격과 바이어가 요구하는 가격은 크게 상이할 수 있으므로 수출가격 결정시 현지의 시장가격을 고려하되 높은 유통 마진을 충분히 감안해야 함
- (에이전트 선정 상담시 유의사항) 남아공은 에이전트를 통한 거래가 불가피한 경우가 많은데, 에이전트 혹은 동종 업종 간에는 정보교환 체제가 잘 구축 되어 있어 한 에이전트와의 상담결과가 다른 바이어에게도 알려질 것이라는 전제하에 상담에 임해야 함
  - 바이어들 간의 경쟁을 유발시켜 유리한 거래조건을 확보하겠다는 전략은 남아공에서는 통하지 않음



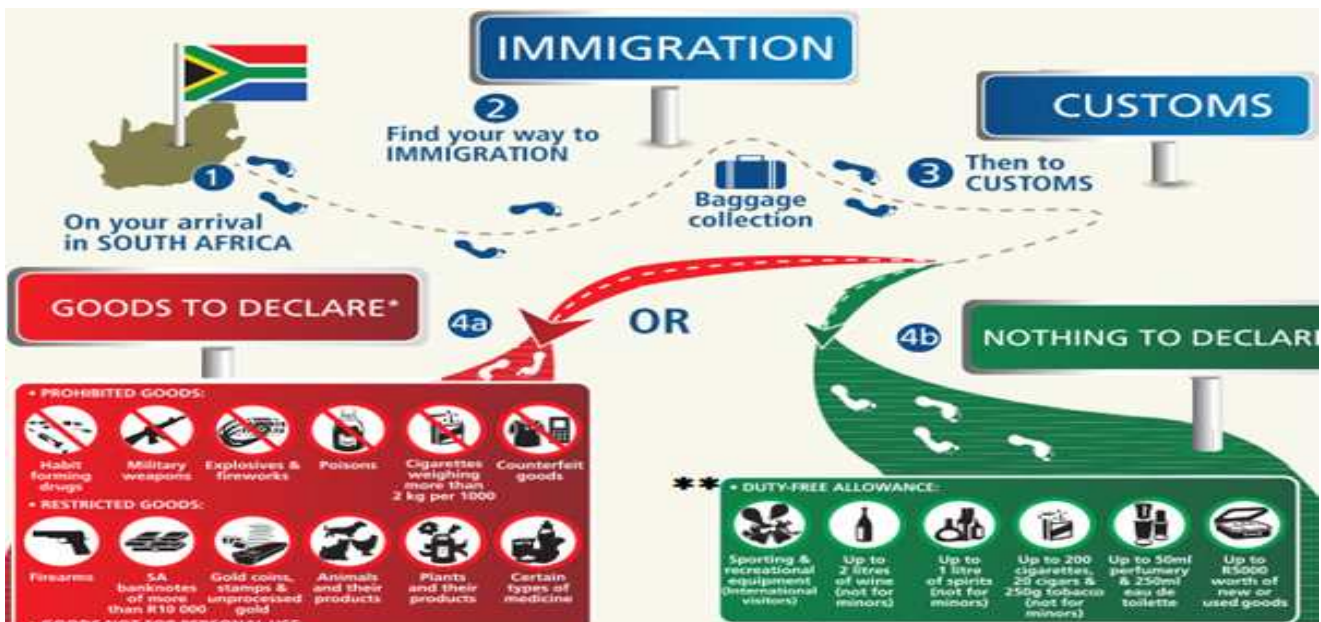
## V. 남아공 방문 및 체류안내

### 1. 방문 안내

#### □ 남아공 출입국 절차 및 비자

- 남아공 출입국 시에는 다른 나라와 마찬가지로 출입국 심사대에서 간단한 심사를 받게 됨
  - 남아공은 한국여권 소지자에 대해 공항에서 방문비자(1개월)를 발급하고 있으므로, 한국에서 사전 비자발급은 필요하지 않음
    - \* 코로나19 팬더믹으로 남아공 정부는 일부 국가로부터의 입국을 제한하고 있으며 국가 리스트는 지속 변경될 수 있는 바, 입국 제한 여부 사전 확인 필수
  - 비즈니스 출장자와 같은 단기 방문자는 왕복항공권을 지참하는 것을 원칙으로 하고 있으므로, 왕복항공권이 없는 경우 입국이 거부될 수 있음
  - 입국심사 후 세관을 통과하게 되는데, 세관은 **非신고구역(Green Channel)**과 **신고구역(Red Channel)**으로 구분되어 있음

#### < 입국심사 후 세관통과 절차 >



(면세범위: 개인용품, 담배 200개피, 시가 20개, 잎담배 250g, 주류 1L, 와인 2L, 향수 50ml, 오드트왈렛 250ml)

- 최근 중국인 방문객들의 불법적 물건 반입이 빈번하여 동양인들에 대한 확인 절차가 강화되고 있음





- 비즈니스 상담을 위해 제품 샘플 등을 소지하고 오는 경우 남아공 세관에 신고를 하고 예치금을 납부하거나 대한상공회의소에서 ATA Camet을 발급 받아와서 통관하면 됨
- 대부분의 출장자들은 세관 신고 없이 샘플 등을 반입해 오고 있는데, 세관에서 적발될 경우 통관에 상당한 시간이 소요되므로 각별한 유의 필요

### □ 예방접종

- 한국에서 남아공 입국 시에는 별도의 예방접종이 필요하지 않음
  - 요하네스버그는 말라리아, 황열병 등과 같은 풍토병 안전지대이므로 별도의 예방접종은 필요하지 않음
  - 남아공 내 지역 중 크루거 국립공원이나 인근 짐바브웨 및 모잠비크 국경지대 등은 말라리아 감염 가능성이 있는 지역이므로 여름철(11월~3월)에 동 지역을 방문할 경우에는 말라리아 예방약을 복용하는 것이 좋음

### □ 환전

- 남아공의 화폐단위는 랜드(Rand)이며 지폐는 10, 20, 50, 100, 200랜드가 있음
  - 2020년 10월 기준 환율은 1\$당 약 16.5~17랜드이며 은행, 호텔, 환전소, 공항 등에서 환전할 수 있으며 환전 시에는 여권이 필요함
- 남아공에서는 신용카드 사용이 일반화되어 있으므로 소액만 환전하고 큰 금액은 카드를 사용하는 것이 바람직함

### □ VAT 환급

- 남아공에서 물건을 구입하면 출국 시 부가세 15% 환급 가능
  - 물품 구입액이 R250 이상인 경우로 구입 후 3개월이 지나지 않은 경우에만 환급 가능(호텔비, 렌트비, 가이드비, 식음료비, 식사비 등 증빙할 수 없는 대상은 환급대상에 포함되지 않음)
- 환급절차는 다음과 같으며, VAT 환급에는 시간이 꽤 소요될 수 있으므로 출국 3시간 전에는 공항에 도착해야만 VAT 환급절차를 여유 있게 마칠 수 있음



- 물품을 구매한 상점에서 VAT 환급 영수증 발급
- 공항에서 체크인 전 공항 VAT 환급 심사대에서 VAT 환급영수증과 물품을 보여주고 확인 도장을 받음
- 출국 심사대를 통과한 후 VAT 환급소에 가서 여권과 세관원의 도장이 찍힌 Tax Invoice를 제출
- VAT 환급소 직원은 랜드화로 환급금액을 계산하여 수표로 신청인에게 전달
- VAT 환급소 옆에 있는 은행에서 달러화 혹은 현지화로 교환

## 2. 체류 안내

### □ 기후

- 남아공은 남반구에 위치하고 있어 우리나라와 정반대의 계절이며, 한국과 비슷하게 사계절을 가지고 있으나 봄, 가을은 대체적으로 짧음
  - 남아공의 연평균 기온은 약 17℃, 강수량은 466mm로 연간 강수량이 200mm 이하인 지역이 20%, 200mm~600mm 지역이 50%, 600mm 이상인 지역이 30% 정도임
  - \* 11~3월: 여름(우기) / 6~9월: 겨울(건기)
- 요하네스버그는 해발 1,750mm에 위치하고 있어 전반적으로 건조한 기후
  - 일교차가 매우 크고, 특히 겨울에는 아침/저녁으로 영상의 기온이지만, 체감온도는 영하까지 내려감
  - \* 여름철 평균기온은 낮 30℃, 아침저녁 20℃

### □ 사용 전압

- 남아공의 표준전압 및 주파수는 220~250V/50HZ이므로 우리나라에서 가져온 전자제품은 별도의 전압조절장치 없이 사용할 수 있음
  - 하지만 남아공 내에서 사용되고 있는 플러그는 3개의 둥근 구멍이 있는 삼각형 모양이므로 어댑터를 이용해야만 함
  - 어댑터는 호텔에 비치되어 있거나 로비에서 구할 수 있는 경우가 많으며, 그렇지 않은 경우에는 할인마트(Pick n Pay, Checkers, Game 등)에서 구입 가능. 가격은 한화로 2,000원 내외



남아공 콘센트	남아공 어댑터

☐ 전화 이용방법

- 한국(서울)으로 전화하는 방법
  - 국제전화: 00-82(한국국가번호)-2(서울지역번호)-전화번호
  - 한국 Collect Call(수신자 요금부담 전화): 0800-9900-82
- 남아공 내 전화 요령
  - 지역번호를 누른 다음 전화번호를 누름
  - \* 지역번호 : 요하네스버그(011), 프레토리아(012), 케이프타운(021), 더반(031)

☐ 인터넷 환경 및 사용

- 광케이블이 일반 가정에도 도입되기 시작하며 발달 중이나 요금이 비싸고 일반적인 인터넷 환경은 대부분 느리고 불안정
- 호텔에서 Business Centre 또는 룸에서 인터넷 사용 가능(호텔 정책에 따라 추가 요금 발생 가능)
- 대형 몰에서는 무료 와이파이 제공되기도 함

☐ 교통편 이용방법

- 흑인들이 주로 이용하는 미니버스 택시 등 대중교통은 이용은 절대 금지
- 택시 이용의 경우에도 호텔이나 공항에서 공인된 콜택시를 이용하는 것이 좋으며, 가능한 통역원 또는 지인 등과 함께 승차하는 것이 바람직함. 일반 공항 콜택시 비용은 공항에서부터 샌톤 지역까지 대략 R500 내외



\*\*\*\*\*남아공 교통편 이용 시 참고 사항\*\*\*\*\*

남아공은 대중교통이 거의 없어 공항에서 시내까지 오기가 상당히 불편함. 공항에서 택시가 운행되고 있지만, 택시강도가 많으므로 가급적 이용하지 않는 것이 좋음. 실제로 공항에서 택시를 이용했다가 강도를 당하는 사례가 적잖게 발생하고 있음. 따라서 비즈니스 출장자들은 호텔에서 운행하고 있는 공항셔틀버스나 한국인이 운영하는 민박집, 남아공 내 거래선에 픽업을 요청하는 것이 좋음. 이 외에 공항 셔틀버스 전문 업체도 있으므로 미리 예약하여 이용할 수 있음. 공항에서 직접 차량을 렌트할 수도 있으나, 공항에서 시내로 들어오는 길이 복잡하여 잘못하면 범죄 우발지역인 다운타운 및 흑인 밀집지역으로 들어갈 수 있으므로 가급적 자제하는 것이 좋음. 택시를 이용하더라도 호텔에 신청하여 콜택시를 이용하시길 바람. 야간에 도착하는 항공일정은 위험함. OR Tambo 국제공항에는 여행객들을 노리는 범죄조직이 많으므로 특히 동양인의 경우 야간에 도착하는 것을 가급적 삼가야 함. 우리나라에서 출발할 경우 대부분 오전 7시에 도착하지만 다른 아프리카 국가를 거쳐서 요하네스버그에 올 경우 가급적 오전에 도착하는 항공편을 이용할 것. 요하네스버그는 치안상황이 좋지 않아 외국인이 거리를 걸어다닐 경우 주야를 불문하고 범죄의 대상이 될 수 있음을 유의하여 아무리 가까운 거리라도 차량으로 이동하는 것이 좋음.

○ 공항 셔틀버스 전문 업체 (AIRPORT LINK)

- 연락처: +27-11-794-8300
- 이메일: bookings@aipportlink.co.za
- 웹사이트: https://airportlink.co.za/

○ 주요 렌트카 회사 홈페이지

- (AVIS) www.avis.co.za
- (BUDGET) www.budget.co.za
- (HERTZ) www.hertz.co.za

○ 요하네스버그 국제공항-샌톤 지역 간 고속철(Gautrain)을 이용하면 간편하고 빠르게 이동 가능

- 공항에서 입국심사를 마친 후 도착 출구로 나와 안내정보 표지판 옆 에스컬레이터를 타고 한 층 올라가서 공항 내 도보 20~30m 후 고속철도 역 도착



- [ 자동 카드 / 티켓 충전 ]
- Gautrain Card : R18
  - 공항(OR Tambo)에서 Sandton까지 : R175



**Sandton 지역 지도, 전시장, 코트라무역관, 호텔**



**\*\*\*\*\* 남아공 여행 시 참고 사항 \*\*\*\*\***

○ **팁 관행**

- 식당에서는 10%정도의 Tip을 지불하며 호텔에서 룸서비스나 포터에게 미화 1불 정도의 팁을 지불하면 되며 택시 이용에는 Tip이 없음

○ **구두닦이**

- 거리에서는 구두닦이를 찾을 수 없으며, 주요 호텔 정문에서 찾을 수 있음. 약 20랜드 (미화 1불 50C) 정도의 Tip을 지불하면 됨

○ **특산품**

- 대부분 아프리카 흑인 전통 공예 장식품이나 구슬공예 장신구, 건강식품(악마의 발톱, 오메가3, 모링가, 루이보스 차) 등이 있음

○ **근무시간**

- 일반 업체는 오전 8시부터 오후 5시까지 근무하며 토·일요일은 휴무임. 소매 업종의 경우 대체적으로 오전 9시부터 오후 6시까지 오픈하며 대형 쇼핑몰은 오후 8시까지 오픈하기도 함

**☐ 체류시 유의 사항 (중요)**

- 남아공은 세계에서 가장 불안정한 치안 국가들 중 하나로 알려져 있으며, 특히 요하네스버그 지역은 살인, 강도, 강간 등 흉악범죄가 빈번히 일어남
- 또한 외국인 방문객은 가장 피해를 입기 쉬운 범죄 대상인 바 다음과 같은 행동 지침을 준수해 주시기 바람






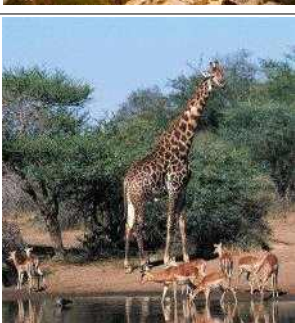


- (공항 도착시) 공항을 통해 입국하는 여행객 및 출장자들을 주요 타깃으로 하는 미행 강도 범죄가 성행. 따라서 소지품에 각별한 신경을 쓰고 중요한 귀중품은 관리가 용이한 곳에 두도록 하며 자신의 행동이 범죄의 대상이 될 수 있는지를 항상 생각하며 행동하는 조심성을 가져야 함. 호텔로 이동하는 중에도 미행 차량이 없는지 수시로 주의를 기울일 것
- (단독외출삼가) 외부인에 대한 범죄율이 높은 빈민가 지역인 요하네스버그 중심가(CBD)나 알렉산드라 지역 등은 출입을 삼가며 언제든 단독 외출은 하지 않는 것이 좋음
- (야간외출금지) 어두워져 주위를 확인하기 어려운 시간대는 외출을 삼가며, 부득이 외출을 해야 할 경우에는 반드시 차량을 이용하고, 차량을 이용하는 경우에도 연락처가 표시되지 않은 택시는 이용하지 않으며 혼자서 택시를 이용하는 것도 삼가는 것이 좋음
- (귀중품 관리) 귀중품은 반드시 호텔에 예치하거나 본인이 소지. 호텔에서 식사 시 지갑을 방안에 두고 가는 경우에도 청소원이 훔치는 사례가 있으며 상담 시에도 상의 안에 귀중품을 두고 의자에 걸지 않도록 함. 차량 유리창을 깨고 내부 소지품을 훔쳐가거나 Jamming(리모콘 잠금장치에 전파 교란을 주어 문이 잠기지 않게 한 후 물건을 훔쳐가는 범죄) 사례가 빈번하므로 차량 안에 소지품을 두고 내리는 행위는 삼가할 것
- (환전 시 유의) 인적이 드문 곳이나 노상에 위치한 현금인출기 등은 이용을 삼가고 환전소에서 환전하는 경우 가능한 사람들이 많은 곳을 택하여 인출 후 뒤를 따르는 사람이 없는지 확인 할 것
- (폭력시위 발생 시) 남아공의 정치, 경제적 불확실성 가중에 따라 국민들의 대규모 집회가 이어지고 있으며 특히 택시 조합은 주로 도시간 고속도로의 통행을 막고 타이어와 차량을 불태우는 무력 시위를 벌임. 사태 발생 시 군중이 모여 있는 집결지에 접근해서는 안되며, 함께 발생할 수 있는 외국인 혐오범죄(Xenophobia)에 유의 필요
- (피습 시) 괴한의 피습을 받을 경우 저항하거나 얼굴을 쳐다보지 말고 요구에 순순히 응할 것. 대부분의 범죄자는 총을 소지하고 있음
- (신속피신) 외출 시 귀중품이나 현금을 소지하고 있다는 행동이나 노출은 삼가고 동료에게 행선지를 알린 후 외출하며, 행적이 수상한 사람들이 접근하는 경우 신속히 피신 할 것



# VI. 주요 관광지 및 연락처

## □ 관광 명소

	관광지	안내
Gold Reef City		과거에는 금광이었으나 현재는 관광지로 개발되어 요하네스버그 시내에 위치하고 있으며 SANDTON 지역으로부터 약 30분 정도 소요됨. 롤러코스터 등 놀이 시설과 지하 280m까지 내려가서 과거 금광을 둘러보는 코스가 있음
Lion Park		요하네스버그 중심지에서 서북쪽 외곽으로 약 40분 정도 떨어진 곳에 위치함. 약 50여 마리의 사자들이 있으며 기타 얼룩말 등 초식 동물들이 있음. 투어 프로그램에 따라 입장료는 별도
Sun City		카지노, 호텔, 수영장, 골프장 등으로 조성된 SUN CITY는 요하네스버그 서북쪽 약 200km 지점에 위치하고 있으며 승용차로 약 2시간 거리임. 요하네스버그 SANDTON SUN 호텔 앞에서 매일 셔틀버스가 운영
Table Mountain		케이프타운에 위치하고 있는 산으로 산 정상이 마치 테이블처럼 평평함. 케이블카를 통해 정상에 오를 수 있으며 케이프타운 시내와 대서양, 인도양을 한눈에 조망할 수 있어 많은 관광객으로 붐비는 곳
Cape Point		케이프타운에 위치하고 있으며 우리나라 사람들에게는 희망봉으로 알려진 곳. 이곳은 아프리카 남단으로 인도양과 대서양이 만나는 곳이기도 하며 유럽인들이 아프리카 대륙 개척 시 처음 도착한 지점으로 유명함
National Kruger Park		남아공 북쪽 음푸말랑가 주에 소재한 자연 동물 공원으로 사자, 코끼리, 기린 등 각종 야생 동물을 차로 이동하면서 보는 곳, 요하네스버그에서 차로 약 5시간 정도 소요됨. 사파리는 일정 구역 안에서만 가능하고, 수렵 대상 동물도 한정되어 있으나 게임을 하듯이 자동차를 타고 공원 곳곳을 이리저리 오가며 각종 동물을 관람할 수 있는 도로를 갖춘



□ 체류 중 주요 연락처

- KOTRA 요하네스버그 무역관 주소: 18th Floor, Sandton Office Tower, Corner. Rivonia & 5th Street, Sandton, South Africa

구 분	전화번호	팩스번호	비 고
KOTRA JHB 요하네스버그 무역관	+27-11-784-2940	+27-11-784-2983	손병일 본부장 : +27-66-010-5504 박준규 부관장 : +27-71-674-2988 임수주 차 장 : +27-71-642-9798 이종민 차 장 : +27-82-265-4307 장형기 과 장 : +27-66-475-2222
대사관 영사과	+27-12-460-2508	+27-12-460-1158	
한국식당	+27-11-234-7292 +27-11-465-3562 +27-11-883-0020 +27-11-467-0488 +27-12-346-3260 +27-21-439-3373		대장금 (Rivonia, JHB) 아리랑 (Fourways, JHB) 반찬 (Sandton, JHB) 한국관 (Fourways, JHB) 신라 (Pretoria) 서울 (Cape Town)
한국식품점	+27-11-803-2344 +27-71-555-9006 +27-12-362-0097 +27-21-448-3420		코코로 리보니아 (Rivonia, JHB) 코코로 포웨이즈 (Fourways, JHB) 코코로 프레토리아 (Pretoria) 코리아 마트(Cape Town)
한인운영 여행사	+27-11-465-0313 +27-11-234-1056		Gilbot Travel (윤혜선) Africa Tour Story (진윤석)

□ 유용한 현지 표현

한국어	영어	현지어 (Zulu: 줄루어)
안녕하세요	Hello	Sawubona 사보나
어떻게 지내세요?	How are you?	Unjani? 운자니?
감사합니다	Thank you	Ngiyabonga 기야봉가
예	Yes	Yebo 예보
아니오	No	Cha 차
실례합니다	Excuse me	Uxolo 콜로





[www.kotra.or.kr](http://www.kotra.or.kr)