



해외출장 가이드

# 대만 출장자료

# 1. 대만 개황

국 호	(공식) 중화민국(中華民國, Republic of China) (통칭) 대만(臺灣, Taiwan) (국제행사) 중화 타이베이(中華臺北, Chinese Taipei)
위 치	동남아시아
면 적	36,193km <sup>2</sup> (한반도의 1/6, 한국의 1/3)
기 후	연평균 기온 : TW 21.5℃ >(9.1℃차) KR 12.4℃ 연평균 습도 : TW 79.8% >(10.7%차) KR 69.1%
수 도	타이베이 (台北, Taipei) ※총 면적 272km <sup>2</sup> 로 서울(605km <sup>2</sup> )의 약 1/2크기
인 구	(‘16.5월) 2,350만 명 (한국의 1/2)
주요도시	(북부)타이베이시, 신베이시, (중부)타이중시, (남부)가오슝시, 타이난시
민족구성	내성인(89%:민남인·객가인), 외성인(13%), 원주민(2%)
언 어	(공용어) 중국어 / (통용어) 민남어, 객가어, 원주민어 ※통용어 중 민남어를 타이위(대만어, 台語)라고 칭함.
종 교	불교(35%), 도교(33%), 기독교(2.6%), 천주교(1.3%), 회교(0.2%) 등
건 국 일	1912.1.1.(중화민국건국일) ※중화민국력(曆) 사용: 서기 2016년은 ‘중화민국 105년’
정치형태	입헌민주공화제
국가원수	(총통) 차이잉원 (蔡英文, Tsai Ing wen / 1956년 생) (부총통) 천젠런 (陳建仁, Chen Chien-Jen / 1951년 생)

## II. 현지 체류 시 참고사항

### ☐ 교통

- (도시철도·MRT) 현재 전철이 개통된 지역은 타이베이와 가오슝
  - 운행시간은 06:00~24:00이며, 승차요금은 타이베이 MRT의 경우 20~50 대만달러, 가오슝 MRT는 20~60 대만달러로 거리에 따라 요금을 차등 부과
  - 일회용 승차권은 구매 당일만 사용 가능
  - 역사 및 전철 안에서는 흡연, 음주, 음료 및 식품 섭취 행위를 엄격히 금지, 위반 시 벌금\*을 부과하므로 각별한 주의를 요함. \* 1,500 대만달러(5만원 상당)

대만 MRT(전철) 일회용 승차권



사진: 타이베이MRT

MRT내 식품 섭취 금지 표시



- (버스) 운행노선 안내 및 안내판, 안내 방송이 잘 돼 있어 이용에 편리한 편
  - 시내버스 운행시간은 06:00~24:00, 요금은 1구간 15NT\$, 2구간 30NT\$
  - 구간요금제 시행으로 2구간을 이용할 경우 승하차시 각각 요금을 지불
  - 주화로 투입할 경우 거스름돈은 별도 제공하지 않으니 승차 전 미리 준비할 필요가 있음.

대만 버스정류장과 시내버스 모습



버스내 요금 지불시점 표시등



주: 버스 앞뒷문으로 모두 승차 가능, 요금 지불시 승차 후 정면에 보이는 표시등(上下車收費)을 확인, '上'에 불이 켜지면 승차시, '下'는 하차시 요금 지불

사진: 자유시보, pixnet

- (택시) 택시가 많은 편으로 시내 곳곳에서 쉽게 이용 가능
  - 기본요금은 지방마다 상이하며 타이베이시의 경우 70 대만달러
  - 택시 요금은 시간·거리 병산제로 1.25km 부터 200m 당 5 NT\$ 추가
  - 정차 시 매 1분20초마다 5 대만달러가 추가되고 야간시간(23:00~06:00)에는 할증요금 (20NT\$) 적용
  - 택시크기는 일반 중형에서부터 대형까지 다양하며 이용요금은 동일함.



사진: pixnet, Pchome

## ☐ 전 화

- (이용료) 6초당 0.45NT\$, 분당 135원 꼴
- 한국으로 전화 거는 방법
  - (유선전화) 002 - 82 - (0을 제외한) 지역번호 + 상대방 전화번호
  - (핸드폰) 002 - 82 - (0을 제외한) 상대방 핸드폰번호
- 대만 통신사 유심카드 구입 혹은 국내 통신사나 국제 전화 카드 이용
  - 한국과 마찬가지로 현금 투입 공중전화가 드문편
  - 국제 전화 카드를 사용하는 편이 편리하며, 선불, 수신자 지불 등의 서비스가 제공됨.
- (핸드폰 유심카드 구입) 공항내 혹은 시내 통신사 전 지점에서 모두 구입 가능
  - Chunghwa Telecom(中華電信), Taiwan Mobil(台灣大哥大) 등 현지통신사는 스마트폰에 유심칩만 바꿔서 사용할 수 있는 여행자용 통신요금제를 운영 중
  - 3G 무제한 상품의 경우 1일(100NT\$, 약 3600원), 3일(250NT\$, 약 9000원), 5일(350NT\$, 약 1만3000원), 7일(450NT\$, 약 1만6000원)\*
  - \* Taiwan Mobil(台灣大哥大) 요금 기준
  - 시내 지점에서 신청 할 경우 여권과 한국 신분증(제2신분증)을 구비 해야함.
  - 사용 기간 만료 후 서비스는 자동 종료되므로 다 쓴 유심은 폐기하면 됨.

## □ 환율 및 환전

- 대만 화폐단위는 한자로 元, 영어로는 New Taiwan Dollar(NTD)를 사용
  - 화폐종류는 주화 총 5종(50, 20, 10, 5, 1), 지폐 총 5종(2000, 1000, 500, 200, 100)
- 외화는 정부 지정은행이나 호텔에서 환전 가능
  - 환전 영수증은 출국 시 대만달러를 미화로 환전할 때 제시해야 함.
- 환전은 공항에서 하는 것이 편리
  - 시내 은행은 수속이 불편함.
  - 백화점이나 쇼핑센터에서도 환전이 가능하나 일반은행에 비해 환전수수료가 높음.



사진: 타이베이시정부

## □ 주요 명소

- 타이완 국립 고궁박물관 (Taiwan National Palace Museum, 國立故宮博物院)



타이베이시 스린구(士林區)에 위치, 소장품은 75만 점에 달함. 중화민족의 유물을 가장 완벽히 소장한 박물관으로 프랑스 루브르 박물관, 영국 대영 박물관, 미국 메트로폴리탄 미술관 등과 견줄 만한 세계적인 규모. 문헌자료, 서화, 청동기, 옥기, 자기, 실크 및 장식품 등 북송(北宋)에서 청조(淸朝)까지 유물을 감상할 수 있음.

○ 중정기념당 (Chiang Kai-Shek Memorial Hall, 中正紀念堂)



1980년 장제스(蔣介石) 중화민국 초대 총통을 기념하기 위해 만든 곳으로 대만민주 기념당 이라고도 불림. 장총통의 본명인 '중정(中正)'에서 건물 이름을 따왔으며 기념당을 위주로 총 면적 25만㎡에 이르는 공원이 조성되어 있음. 매일 오후 5시까지 정시마다 위병교대식을 진행함.

○ 101빌딩 (TAIPEI 101, 101大樓)



타이베이101은 지상 509m, 101층 규모로 2010년까지 세계 최고층 건물 지위를 누렸으나 현재는 세계에서 7번째로 높은 건물임. 엘리베이터가 5층부터 89층까지 37초 만에 도달, 세계에서 가장 빠른 엘리베이터로 기네스북에 등재됨. 본래 금융기관이 모인 건물이나 1층~5층은 쇼핑센터로 글로벌 브랜드 외에도 슈퍼마켓, 푸드코트, 고급 레스토랑 등이 입점해 있음.

○ 국부기념관 (National Dr. Sun Yat-sen Memorial Hall, 國立國父紀念館)



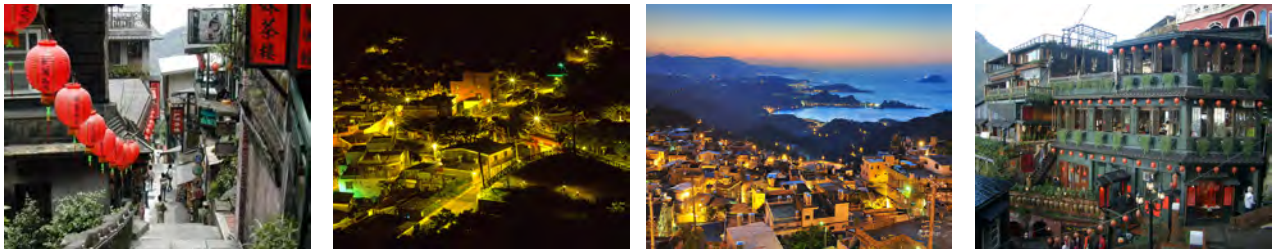
1972년 중화민국 건국 국부인 쑨원(孫文)의 100세 탄신일을 기념하여 건립됨. 대형 극장과 쑨원 자료전시관 등을 갖추고 있음. 시민의 휴식공원인 중산공원 내 위치해 있으며, 101빌딩 전경이 가장 잘 보이는 곳 중 하나임.

○ 예류 지질 공원 (YEHLIU Geopark, 野柳地質公園)



‘야생 버드나무’라는 뜻을 가진 예류(野柳)는 오랜 침식과 풍화로 인한 기암괴석으로 유명한 지질공원임. 고대 이집트 최고 미녀로 알려진 여왕 네페르티티(Nefertiti) 여왕의 옆얼굴과 닮았다는 ‘여왕바위’가 가장 유명함. 대만 북쪽해안 지룽(基隆) 서쪽에 위치해 타이베이에서 자동차로 한 시간 거리임.

○ 지우편 (九份)



대만 북쪽 해안에 근접한 광석도시로 1920년~1930년대 아시아 최대 탄광도시였음. 2차 세계 전쟁 종전 후 채광업이 시들해지면서 주변 자연 환경을 이용한 관광 도시로 탈바꿈함. 일본 애니메이션 ‘센과 치히로의 행방불명’, 한국 드라마 ‘온에어’, 대만 영화 ‘비정성시(非情成市)’의 촬영지로 유명함. 타이베이시에서 기차나 버스로 한 시간 거리임.

관광지 사진출처: 대만 관광청

### Ⅲ. 무역관 오시는 방법

#### □ 공항에서 오시는법

- (택시) 공항 Information Center에서 택시를 부탁하거나 로비입구 승강장에서 탑승
  - (타오유엔 국제공항) 무역관까지 약 40~50분 소요, 비용은 약 1200~1400NT\$
  - (송산 공항) 무역관까지 약 15~20분 소요, 비용은 약 200~250NT\$
- 타오유엔 국제공항 공항버스 이용방법
  - 공항 로비로 나온 후 안내판을 따라 버스 티켓 판매소로 이동
  - 大有巴士(CityAir BUS) 티켓 구입(145NT\$) 후 버스 탑승, 하얏트호텔(君悅酒店)에서 하차\*
  - 공항에서 하얏트호텔까지 약 1시간 소요, 무역관까지는 도보 5분 거리
  - \* 1960번 노선도 참고 : <http://airbus.com.tw/images/roadmap/1960.jpg>
- 전철(MRT) 이용방법
  - 송산 공항에서 무역관까지 약 10~20분 소요(총 6 정거장, 1회 환승)
  - Taipei 101/World Trade Center(台北101/世貿)역에서 하차(빨간색 2호선), 1번 출구로 나와 횡단보도 건너기 전 우회전, 직진 후 도보 3분 거리에 위치
- 타이베이에는 이용 가능한 국제공항은 2곳
  - 타오유엔 국제공항(Taiwan Taoyuan International Airport, 桃園國際機場, IATA코드: TPE)은 타이베이시에서 북쪽으로 약 40km 떨어진 곳에 위치한 국제선 전용 공항. 2개 터미널로 이뤄져 있으며 도착층은 각 터미널 1층, 출발층은 3층.
  - 타이베이 송산 공항(Taipei Songshan International Airport, 臺北松山機場, IATA코드: TSA)은 타이베이시내에 위치. 본래 국내선 전용 공항이었으나 저가항공 취항과 함께 일부 국제선을 운영 중

(좌) 타오유엔 국제공항과 (우) 송산공항 전경

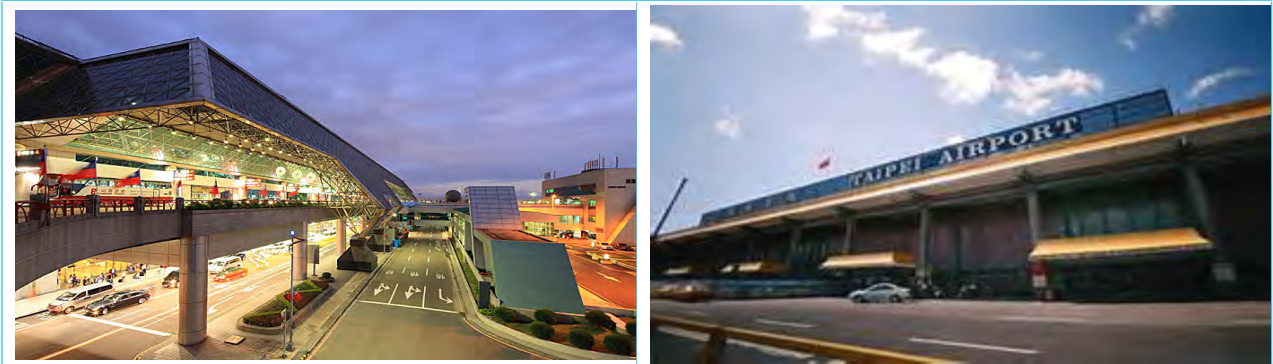


사진: 타오유엔 국제공항, Xuite



## □ 무역관 약도

(좌) 무역관 약도와 (우) 송산공항 전경



사진: Int'l Trade Building, Xuite

### ○ 무역관 연락처

- 주 소 : 台北市 信義區 基隆路1段 333號 國際貿易大樓 2214室
- 전 화 : + 886-2 - 2725 - 2324
- 팩 스 : + 886-2 - 2757 - 7240
- 이메일 : kotra.tpe@msa.hinet.net

### ○ 무역관 위치

- 무역관 소재지는 타이베이시 동남부 타이베이시 금융쇼핑 중심지인 신이취(信義區)에 위치
- 무역관은 국제무역빌딩(Int'l Trade Building) 22층에 입주해 있음.
- 국제 무역 전시장, 국제컨벤션센터, 호텔(하얏트) 등이 Complex를 이루고 있음.

## □ 직원현황

○ 무역관 인원은 총 14명

성명	직위	전화번호	업무
박한진	관장	886-2-2725-2324(ext.181)	무역관 업무 총괄
정다은	과장	886-2-2725-2324(ext.200)	조사, 투자유치, 해외진출
한가람	과장	886-2-2725-2324(ext.300)	마케팅, 지사화, 총무
장안기	현지	886-2-2725-2324(ext.115)	마케팅
양소균	현지	886-2-2725-2324(ext.202)	지사화
강성택	현지	886-2-2725-2324(ext.102)	지사화
진관순	현지	886-2-2725-2324(ext.234)	지사화
시패문	현지	886-2-2725-2324(ext.203)	지사화
소패형	현지	886-2-2725-2324(ext.222)	지사화
백상은	현지	886-2-2725-2324(ext.345)	전시회
유기자	현지	886-2-2725-2324(ext.172)	조사
박지현	현지	886-2-2725-2324(ext.302)	조사
박기범	현지	886-2-2725-2324(ext.101)	조사대행, 해외진출
장희명	현지	886-2-2725-2324(ext.201)	투자유치

## IV. 현지 유관기관 및 한식당 안내

### □ 한국 공공기관

기관명	주 소	전 화
한국대표부	台北市 基隆路 1段 333號 15樓 6室(1506室)	02-2758-8320~5
KOTRA무역관	台北市 基隆路 1段 333號 22樓 14室(2214室)	02-2725-2324
관광공사	台北市 敦化南路 1段 245號 敦南金融大樓6樓	02-2772-1330
한국인삼공사	台北市 內湖區 瑞光路 550號 2樓	02-2658-5055
aT농수산 식품유통공사	台北市 內湖區 忠孝東路4段 221號 10樓 102室	02-2740-5040
한인회	台北市 南港區 園區街 32-2號 13樓 H棟	02-2655-7350

### □ 정부부처

기관명	주 소	전 화
行政院	台北市忠孝東路1段1號	02-3356-6500
外交部	台北市凱達格蘭大道2號	02-2348-2999
外交部領事 事務局	台北市濟南路1段2-2號3樓	02-2343-2888
財政部	台北市愛國西路2號	02-2322-8000
關稅總局	台北市塔城街 13號	02-2550-5500
經濟部	台北市福州街 15號	02-2321-2200
國際貿易局	台北市湖口街 1號	02-2351-0271
投資業務處	台北市忠孝西路1段4號19樓	02-2389-2111
觀光局	台北市忠孝東路4段290號9樓	02-2349-1500

## □ 식당정보

(한식당)

식당명	주소	전화	비고
삼원가든	瑞光路188巷45號	8752-3222	삼원가든 타이베이점
만만 (滿滿)	南京東路1段34號2樓	2567-2545	Regent Taipei 호텔 인근
한양관	南京東路3段303巷3弄4號	2546-7181	갈비, 냉면 등
한국관	基隆路1段380巷6號	2723-3302	무역센터, 전시장과 인접
경주관	復興北路62號1樓之2	2776-9928	MRT 南京東路역과 인접
서울곰탕	雙城街34號1F	2597-8346	곰탕, 설렁탕, 수육
반찬 (Banchan)	信義區松壽路12號5F	2723-9490	ATT4FUN 건물 내 위치
서라벌 (徐羅伐)	大安區永康街14巷5號	2358-1211	지하철 東門역 인근
아리랑 (阿里郎)	士林區福華路149號 MRT 芝山역	2838-3228	백반, 떡볶이, 부대찌개 등 월요일 휴무/예약 필수

(중식당)

식당명	주소	전화	비고
百家班	基隆路1段126號 中山北路1段105巷22號	2763-0560 2562-5989	고급 새우요리 전문점
鼎泰豐	信義路2段194號 忠孝東路4段218號	2321-8928 2721-7890	대만 대표 음식점 '딘타이펑'
何善之	復興北路1段5號	2752-2818	대만식 샤브샤브 전문점
鈺善閣	北平東路14號	2394-5155	대만식 채식 레스토랑
度小月	大安區永康街9-1號	3393-1325	'딴자이멘' 원조집
欣葉	南京西路12號8樓	2357-6188	외국 관광객들이 많이 찾는 대만 현지 식당
璽宴	忠孝東路4段270號	8771-6845	절강요리 전문점

## □ 대표적인 야시장(夜市)

야시장	위치	특징
스린 (士林夜市)	MRT 劍潭역	타이베이 대표적인 야시장
라오허지에 (饒河街夜市)	八德路四段/撫遠街 교차로부터 慈佑宮까지	대만 최초 야시장 겨울철 보양식(藥燉排骨) 판매 식당 밀집
화시지에 (華西街夜市)	台北市 西園路和 河南路 사이	현지인에게 인기 있는 야시장 뱀 요리나 뱀술이 유명
징메이 (景美夜市)	台北市 景美街	철물, 카세트, 옷, 액세서리 등 생활용품과 다양한 음식 판매
사대 (師大夜市)	MRT 台電大樓 사범대 건너편	대학가에 위치한 야시장 패션의류, 잡화 등이 주를 이룸
공관 (公館夜市)	MRT 公館역 대만대 건너편	대만의 서울대인 대만대에 위치한 야시장 휘귀부페와 식당, 길거리 음식 다수
단슈이 (淡水老街)	MRT 淡水역	지하철 단슈이 역에서 내리면 바로 도착 먹거리와 잡화 등 판매하며 일몰이 유명함.
통화 (通化夜市)	信義區通化街 臨江街 사이	101역에서 가장 가까운 거리에 있는 야시장
닝샤 (寧夏夜市)	MRT 中山역과 雙連역 사이	굴전, 회, 해산물 등이 유명 관광객들보다 현지인들이 더 많이 찾음

스린야시장 전경



야시장 대표음식 '지파이(닭튀김)'



# □ 타이베이 전철(MRT) 노선도



臺北大眾捷運股份有限公司 版權所有  
Copyright © Taipei Rapid Transit Corporation



[www.kotra.or.kr](http://www.kotra.or.kr)