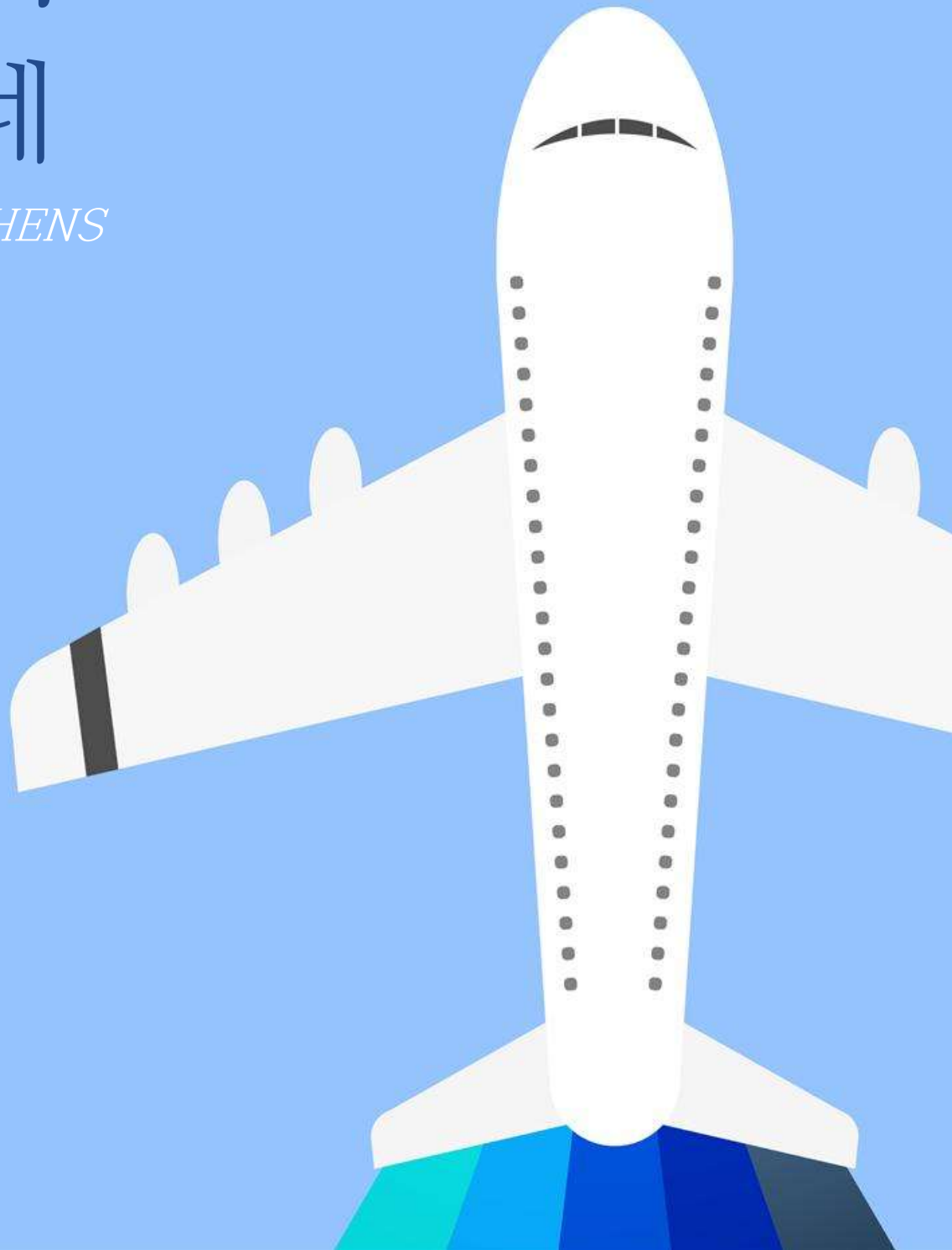


2021 해외출장 가이드

그리스 아테네

KOTRA ATHENS



목 차

I. 현지 체류정보	3
II. 그리스 개황	13
III. 그리스 경제동향	16
IV. 그리스 무역동향	19
V. 한-그리스 무역동향	24
※ 현지 주요 연락처	29

I. 현지 체류정보

1. 비자, 출입국 절차 및 유의사항

□ 비자

- 1979년 2월 25일 발효된 한-그리스 양국 간 비자면제협정에 의거, 한국인이 관광 목적으로 90일 이내 그리스 방문 시 비자(사증) 취득 불필요
 - 관광 목적이 아닌 다른 목적으로 체류비자가 필요할 경우 한국에서 출국 전에 주한 그리스 대사관에서 해당 목적에 적합한 비자 발급 필요

□ 체류 연장

- 일반 관광비자로 90일 이내 체류는 가능하지만, 부득이한 사유로 체류를 연장해야 할 경우에는 주그리스 한국 대사관을 방문하여 사유를 설명하고 사유서를 받은 후 그리스 이민국을 방문해 단기 체류 연장 신청 필요
 - 부득이하게 체류를 연장해야 하는 적합한 사유(건강 악화, 강도·도난 등)와 주장을 뒷받침할 수 있는 증빙 필요

□ 입국절차

- 2020년 7월 1일부터 그리스에 입국하는 모든 승객은 그리스 정부 홈페이지를 접속하여 입국 전 온라인승객위치확인서 (Passenger Locator Form, PLF)를 작성해서 제출해야 함.
 - 승객위치확인서를 제출하면 이메일로 QR 코드를 수신하며 해당 QR 코드를 전자 파일 또는 인쇄 사본 지참 후 입국시 제시 필요
 - ※ 온라인 승객위치확인서: <https://travel.gov.gr/#/>
- 2021년 9월 24일부로 유럽연합국, 쉥겐국, 한국을 포함한 비유럽국가 총 36개국을 대상으로 그리스 입국 승인 가능(모니터링을 통해 대상국 매주 변경)
 - 승인국에 포함되지 않은 타 국가의 경우 입국이 금지됐으며 입국 금지 조치 및 대상국은 매주 또는 격주 간격으로 변경되므로 사전 확인 필요

- 1) 백신접종 증명서(접종 완료 후 14일 경과시 유효), 2) 코로나19 음성 확인서(72시간 이내 PCR 검사 또는 48시간 이내 신속검사, 3) 코로나19 회복증명서(확진판정 이후 30~180일 유효) 중 1개 서류만 제출 필요
- 입국장 도착 → 승객 QR 코드 확인 → QR 코드에 따라 선별진료소 또는 입국 심사장 이동 → 신속진단 검사 또는 PCR 검사 실시 → 입국 신고(여권 심사) → 수화물 수취 → 세관 통과 → 공항 건물 출구

< 그리스 온라인 승객위치확인서 및 QR코드 >



자료: 그리스 온라인승객위치확인서 홈페이지(<http://travel.gov.gr/#/>)

- 선별진료소로 이동한 경우
 - 선별진료소에서 코로나19 진단검사를 받은 후 출구로 이동
 - 진단검사에서 음성일 경우 격리에서 제외되며 양성일 경우에는 코로나19 백신 접종완료자는 7일, 미접종자는 10일 동안 시설에서 격리해야 함.
- 입국 신고 및 수화물 수취 후, 출구로 이동하는 길에 세관 검색대가 있음
 - 세관 직원이 수화물을 확인하고자 할 경우, 세관 검색대 앞에서 수화물을 열어 검색을 받으면 됨.
 - 세관 통과가 이전에 비해 용이해졌으나, 상당한 양의 샘플을 휴대하거나 포장 없이 제조약, 핫팩, 한약 등 오해를 살만한 물품은 캐리어보다는 수화물에 넣는 것이 편리

□ 출국절차

- 한국으로 출국 시 한국 행정안전부에서 실시하는 자가격리자 안전보호앱을 설치 및 입국 후 14일간 자가격리 의무. 단, 한국에서 코로나19 백신 접종 완료자가 한국에서 출국 후 다시 귀국시 격리에서 제외
 - 72시간 이내 시행한 PCR 음성 결과 제출 필요
 - ※ 자가진단 앱 다운로드 링크: <http://ncov.mohw.go.kr/selfcheck/>

- 공항 → 수화물 체크 인 → 출국 신고(여권 심사) → 소지품 검사 → 출국장
 - 출국 절차는 까다롭지 않고 간단한 편이나 소지품 중 액체 또는 스프레이 용기 크기가 100ml 또는 100g 이상일 경우 압수
 - 또한, 100ml 이하일 경우라도 지퍼백 또는 소지품 검사 전 나눠주는 비닐 봉투에 담지 않은 경우에도 압수하므로 주의가 필요

- 그리스 국내 항공편 탑승시 또는 도서지역을 방문할 경우에도 1) 백신접종 증명서(접종 완료후 14일 이후 유효), 2) 코로나19 음성 확인서(72시간 이내 PCR 검사 또는 48시간 이내 신속검사, 3) 코로나19 회복증명서(확진판정 이후 30~180일 유효), 4) 자가진단 음성확인서(24시간 이내 검사, 개인작성) 중 1개 서류 지참 필요
 - ※자가진단 음성확인서: <https://self-testing.gov.gr/covid19-self-test-print.pdf>

2. 현지정보

□ 기후

- 사계절 지중해성 기후로 여름은 고온 건조하며, 겨울은 우기
 - 고온 건조한 여름(최고 기온 40°C 이상), 저온 다습한 겨울(최저 기온 0°C)
 - 봄(4월~5월), 가을(9월~11월)은 한국 기후와 유사하나 그 기간이 매우 짧음
 - 날씨의 기복이 심해 감기가 유행하는 시기로 주의가 필요

- 그리스의 수도 아테네의 경우, 겨울 기온이 0도 이하로 떨어지는 날이 거의 없으나 습하고 바람이 강해 실제 체감 온도는 1~3°C 낮음

□ 시차 및 근무시간

- 시차: 7시간 (그리스 새벽 06:00 = 대한민국 오후 13:00)
 - 서머타임 시행 시 시차: 6시간 (그리스 새벽 06:00 = 대한민국 오후 12:00)
- ※ 매년 3월 마지막 일요일부터 시작하며 10월 마지막 일요일에 종료

< 근무시간 >

분 류	시 간
정부부처	08:00-14:00(토,일 휴무)
민간기업	09:00-17:00
상 점	10:00-15:00(월,수,토), 10:00-21:00(화,목,금)
식 당	12:00-00:00 (19:00~00:00)

※ 코로나19 정부 조치로 인해 영업시간이 변경될 수도 있으며 사전 약속을 잡아 방문이 가능한 곳도 있으므로 사전에 확인 필요

□ 환전

- 화폐단위 : 유로(EURO, €)
 - 환율 : EUR 1 = USD 1.16(2021년 9월 29일 기준)
- 환전 장소 : 공항, 은행, 시내 환전소 등
 - 환율은 장소에 따라 다소 차이가 있으나 큰 액수가 아닌 경우에는 공항 환전소를 이용해도 큰 차이는 없음
 - 환전을 해주는 호텔이 흔치 않기 때문에 사전에 유로 화폐로 환전 필요

□ 교통

- 시내 대중교통 요금은 지하철, 버스, 트롤리 및 트램에 관계없이 1유로 40센트이며 최대 90분 동안 이용할 수 있음(환승 포함)
 - 코로나19 정부 조치로 인해 대중교통 및 택시 이동 시 마스크 착용 의무

○ 아테네 공항에서 대중교통 이용시

- 공항버스: 아테네 시내 중심가 지역인 신다그마(Syntagma), 아테네 남부 해안지역 글리파다 (Glyfada)와 피레우스 항구(Piraeus)로 이동하는 구간을 운영. 편도 요금은 6유로이며 이동 시간은 약 1시간 안팎
- 지하철: 편도 요금은 10유로이며 아테네 시내인 신다그마(Syntagma)까지 약 1시간 소요(23:30~05:00 사이에는 운행하지 않음)

○ 택시 요금은 아테네 시내 이동 시 보통 5유로~15유로 이내로 영국, 프랑스, 독일, 이탈리아 등 다른 유럽 국가들에 비해 저렴한 편이나 간혹 외국인을 상대로 바가지를 씌우는 경우도 종종 발생하므로 주의 필요

- 택시: 38유로, 캐리어 개수 당 50센트씩 추가되며 00:00~05:00 사이에는 야간 할증료 추가
- ※ 공항으로 이동 시 공항 진입 3유로, 고속도로 이용 시 톨비 2유로 85센트 추가

○ 라디오(콜) 택시

Kosmos Taxi	Tel : 18300
Hellas Taxi	Tel : 18180
Asteras Taxi	Tel : 18288
라디오 택시 (콜택시) 특징	<ul style="list-style-type: none"> - 라디오 택시 이용료 : 1~2유로 - 택시 기본료 - 3유로 47센트 ※ 예약 가능, 예약 시 택시 회사에 따라 1~3유로가 추가로 청구되고 예약시간 초과 시 요금 추가됨

○ The Beat(택시 애플리케이션)

- 스마트폰을 사용해 택시를 부를 수 있으며 주소를 입력하기 때문에 정확한 목적지를 운전사에게 안내할 수 있음
- ※ 택시 애플리케이션 다운로드 홈페이지(<https://thebeat.co/en/?intl=1>)

3. 2021년 공휴일

날 짜	공휴일명
1월 1일	새해
1월 6일	그리스 정교 기념일 주현절(Epiphany Day)
3월 2일	그리스 정교 기념일 Clean Monday(사순절 시작 전 월요일)
3월 25일	그리스 독립기념일
4월 17~20일	그리스 정교 기념일 부활절(Easter)
5월 1일	노동절
6월 8일	그리스 정교 기념일 성령강림절(Whit Monday)
8월 15일	그리스 정교 기념일 성모마리아 승천일(Assumption Day)
10월 28일	Ochi Day(Beginning day of WWII)
12월 25~26일	그리스 정교기념일 성탄절(Christmas)

※ 공휴일 중 Clean Monday, 부활절, 성령강림절은 그리스 정교 달력에 따라 매년 변경

4. 신변안전 및 유의사항

□ 신변안전

- 그리스는 전반적으로 안전하지만, 관광객들이 붐비는 유적지나 박물관에서 외국인을 대상으로 소매치기(가방, 지갑, 여권, 카메라 등)와 절도가 증가
 - 특히, 옴모니아(Omonia) 인근 지역은 불법 이민자들이 많이 거주하며, 각종 사건·사고가 잦기 때문에 야간 외출은 주의가 필요하며 가급적 삼가
- 사진 촬영을 위해 잠시 내려놓은 가방을 통째로 가져가거나 신호등 대기, 쇼핑, 사진 촬영, 대중교통 이용 시 여러 명이 피해자의 주위를 둘러싼 후 지갑, 핸드폰 등을 훔치는 수법도 사용

- 지하철·기차역 또는 거리에서 외국인에게 오물을 투척한 후 피해자가 오물을 닦기 위해 가방과 소지품을 잠시 내려놓는 틈을 노려 훔쳐가는 사례도 빈번히 발생하고 있으므로 주의 필요
- 코로나19 확산 예방에 따른 그리스 정부 정책에 따라 모든 실내, 대중교통 이용시 마스크 착용은 의무
 - 2021.6.24.(수)부터 실외 혼잡하지 않는 곳 또는 모임을 가지지 않는 공간에서는 마스크 미착용 가능

□ 상관습 및 비즈니스 유의사항

- 그리스는 수세기에 걸친 터키의 지배로 중동의 영향을 받아 서양 특유의 합리성이 다소 약하며 거래 성사에 영향을 끼치는 요건으로는 품질, 가격 조건 외에 현지 네트워크와 대인관계를 매우 중요시 여김.
- 시장 규모는 다른 유럽 국가들에 비해 협소하지만 대부분의 제품을 수입에 의존하고 있기 때문에 많은 수입상이 활동하고 있음.
- 수출입 업체들의 경우 가족이 운영하는 체계로 직원이 10명 이내로 규모가 작고 중소기업 또한 직원이 10명~50명 이내
- 그리스 기업들은 취급 제품을 대량 수입하여 창고에 보관하는 것보다 인접국에서 소량 신용결제 방식으로 수시로 주문하는 것이 관행
- 그리스 바이어는 바로 구매를 결정하지 않으며 견본을 꼼꼼히 확인하고 다수 업체로부터 견적을 받아 가격을 비교하고 해당 견본을 거래처에 전달하여 최종 제품을 평가하는 편이기 때문에 2주에서 수개월이 걸릴 때도 있음.
- 그리스 시장 특성 상 대량발주를 추진하기보다는 소규모 거래를 통해 신뢰를 구축한 다음 서서히 발주 물량을 늘리는 것이 적합

5. 주요 관광지

① 아크로폴리스(파르테논 신전)



- 유네스코 세계 유산 1호, 2,500년 역사를 간직한 서양 고대 문명의 대표적인 상징물
- 아테네 한가운데 솟아 있는 언덕(아크로폴리스는 '높은 곳의 도시'라는 뜻)에 파르테논 신전, 에렉티온 신전, 니케 신전, 디오니소스 극장, 헤로데스 아티쿠스 음악당 등이 있음

② 아크로폴리스 박물관



- 아크로폴리스의 발굴 현장에서 출토된 문화재를 중심으로 소장·전시
- 아크로폴리스의 남동쪽에 파르테논 신전과 정확히 같은 각도로 지어졌으며, 영국에 빼앗긴 유물을 되찾기 위해 계획되어 2007년 완공

③ 근대올림픽(Panathinaiko) 경기장



- 고대 도시의 수호여신 아테나를 위한 판아테나이아 대회 경기장으로 쓰임
- 최초의 근대 올림픽 1896년 하계 올림픽을 위해 정비되었고, 2004년 아테네 올림픽 개최 시 양궁 경기장이자 마라톤 종료지점이었음

④ 국회의사당 - 무명용사의 묘



- 1844년 그리스 왕국의 헌법이 반포된 장소로 신다그마는 그리스어로 '헌법'을 뜻함
- 1934년부터 그리스 국회의사당으로 사용되었고, 건물 앞 벽면에 '무명용사의 묘'가 있음
- 앞에 그리스어로 'KOPEA'라고 새겨져 있으며 이는 한국전쟁 참전을 뜻함

⑤ 수니온곶



- 아테네의 동남쪽 끝 에게해가 내려다보이는 해안 절벽으로 바다의 신 포세이돈 신전이 있음
- 기원전 5세기 도리스식으로 건축되어 현재 총 15개의 기둥이 보존되어 있음
- 아테네에서 남쪽으로 65km 정도 떨어져 있음

⑥ 코린토스 운하



- 코린토스 운하는 펠로폰네소스 반도와 그리스 본토를 연결하고 있으며 최고 수심이 약 8m, 길이가 6.34m, 폭이 24m로 1898년에 완공됨
- 지면으로부터 약 80m 아래에 파여진 이 운하는 그리스 피레우스 항구에서 이태리의 브린디시 항구까지 약 700km 항해거리를 단축함
- 아테네에서 서쪽으로 80km 정도 떨어져 있음

⑦ 고대 코린토스



- 코린토스는 고대 그리스의 도시 국가 중에서 가장 영화로운 생활을 누렸던 곳으로 기원전 5세기 이미 인구 30만의 대도시로 무역의 중심이었음
- 그리스 대표 기둥 건축 양식인 이오니아, 도리아 양식에 비해 코린토스 건축 양식이 가장 섬세하고 화려함
- 기원전 6세기에 세워진 아폴로 신전 기둥이 보존돼 있으며 그리스 신전 가운데 가장 오래된 신전임
- 아테네에서 서쪽으로 87km 정도 떨어져 있음

⑧ 델피



- 고대 그리스인들은 델피가 지구의 중심으로 땅의 여신 가이아(Gaia) 또는 게(Ge)가 사는 곳이라고 믿었음
- 지구의 중심으로 델피를 옴팔로스(그리스어 배꼽) 라고 불림
- 델피의 신탁은 땅의 여신 여사제인 피티아(Phytia)가 내렸으며 당시 고대 그리스인들은 신탁을 받기 위해 델피까지 찾아옴(아테네 170km)

⑨ 미케네



- 미케네는 크레타 섬의 미노아 문명의 뒤를 이어 기원전 16세기에서 14세기까지 번성한 미케네 문명의 본고장이며 호머의 서사시 일리아드(트로이 전쟁)와 오디세이의 현장임
- 1950년대에 본격적인 발굴이 진행되어 현재 왕궁 입구인 사자문과 왕릉, 비밀저수지, 아트레우스의 보고, 아가멤논 왕의 황금 마스크 등 미케네 시대의 유적들이 발굴됨
- 아테네에서 남쪽으로 150km 정도 떨어져 있음

6. 기타정보

□ 백화점

- 주요 쇼핑센터 : Attica 쇼핑 센터(아테네 시내 중심), Golden Hall 백화점 (Marousi 지역), The Mall Athens 백화점(Marousi 지역) 및 아테네 공항 근처 의류 아울렛
- 그리스 정부의 코로나19 확산 예방 방침에 따라 백화점, 상점 등 모든 실내 사업장에서 마스크 착용은 의무

백화점	홈페이지
Attica Department Store	https://www.atticadps.gr
Golden Hall	https://goldenhall.gr
The Mall	https://themallathens.gr
McArthur Glen Outlet	https://www.mcarthurglen.com
The Factory Outlet	https://www.factoryoutlet.gr

□ 한인 및 현지식당 정보

식당명	연락처
한·일식당 도시락(Dosirak)	+30)210-323-3330
한식당 서울식당(Seoul House)	+30)210-723-2017
한식당 귀빈식당(VIP)	+30)210-988-9206
한·일식당 이쿠라(Ikura)	+30)212-105-6345
중식당 East Pearl	+30)210-321-1218
Dionyssos(현지식, 아크로폴리스 뷰)	+30)210-923-3182
H Folia Ton Kinigon(현지식 양갈비)	+30)210-895-2445
Tzitzikas & Mermigas(현지식)	+30)210-324-7607

※ 코로나19 정부 조치로 인해 각 식당별 영업 여부 및 영업요일이 수시로 변경되기 때문에 방문전 사전 확인 필요

II. 그리스 개황

1. 일반개황

국 명	그리스(공식명 : Hellenic Republic, 현지어명 : Elliniki Demokratia)
위 치	유럽 남동부 발칸반도 남단에 위치함. 북쪽으로 알바니아, 불가리아, 터키와 마케도니아(FYROM)과 국경을 마주하고 있음.
면 적	13만 1,957km ² (남한의 132%)
기 후	여름엔 지중해성 기후로 고온건조(6~8월 : 섭씨 32도~40도) 겨울은 우기로 저온다습(12-3월 : 섭씨 4~18도)
수 도	아테네 (Athens)
인 구	약 1,040만 명 (2020년 기준)
주요도시 및 인구	아테네(Athens 약 376만), 테살로니키(Thessaloniki 104만), 파트라(Patra 약 33만), 라리사(Larissa 약 28만), 헤라클리온(Herakleion, Crete 약 29만) 등
민 족	그리스계(94%), 알바니아계(4.8%), 불가리아계(0.4%), 기타(1.3%)
언 어	그리스어(헬라어 : 공문서는 그리스어만을 사용)
종 교	그리스 정교(국교) 97%, 회교(1%), 기타(2%)
건 국 일	1821년 3월 25일(오토만 제국으로부터 독립)
국가원수 (실권자)	대통령 : Katerina Sakellaropoulou(취임일 : 2020년 3월 13일) 수상(실권자) : Kyriakos Mitsotakis(취임일 : 2019년 7월 8일)

자료: 그리스통계청, EIU(2021년 9월)

2. 정부현황

□ 행정부

- 대통령: 카테리나 사켈라로플루(Katerina Sakellaropoulou)
 - 대통령은 행정부의 수반으로서 의회에서 선출되고 임기는 5년이며, 1회에 한해 연임 가능

- 대통령은 국가의 상징적 성격이 강하며, 국군 통수권, 전쟁 선포권, 총리 동의하에 대국민 성명 발표권, 총리가 제정한 각료 임명권 등 국가원수로서 권한이 있고, 이외 국회통과 법안에 대한 거부권이 부여되나 이 거부권은 극히 예외적으로 행사



- 성명 : 카테리나 사켈라로풀루 (Katerina Sakellaropoulou)
- 생년월일 : 1956년 5월 30일 (테살로니키)
- 학력 : 아테네대학 법대 졸업
- 주요경력
 - '82년~'15년 : 최고 행정법원 판사로 활동
 - '15년~'18년: 부행정법원장(Vice President)
 - '18년 10월~'20년 2월 11일: 최고 행정법원장 (Supreme Administrative Court / President)
 - '20년 3월 13일~ 현재 : 8대 대통령 선출

○ 총리(실권자): 키리아코스 미초타키스(Kyriakos Mitsotakis)

- 총리는 다수당의 당수로서, 의회의 추천에 따라 대통령이 지명하고, 모든 행정부의 책임과 권한이 부여됨
- 총리 및 각료로 구성되는 내각은 헌법 및 법률에 의한 일반 정책의 수립 및 집행을 담당함
- 각료는 총리의 제청에 따라 대통령이 임명하며, 내각은 의회의 재적의원 과반수 이상의 신임 하에서만 존립이 가능



- 성명 : 키리아코스 미초타키스(Kyriakos Mitsotakis)
- 생년월일 : 1968년 3월 4일 (아테네)
- 주요학력
 - '93년 : 스탠포드 대학원 국제학 석사(MA) 졸업
 - '95년 : 하버드 경영대학원(MBA) 졸업
- 주요경력
 - '04년~'15년 : 아테네 선거구의 국회의원으로 출마
 - * '07년 및 '09년 국회의원 당선
 - '13년~'15년 : 행정개혁부 장관
 - '16년 : 신민주당(ND) 대표
 - '19년 7월 8일 : 총리 당선

□ 입법부

- 단원제 국회로서 300명의 국회의원으로 구성되며 국회의원 선거는 4년마다 실시
- 300명의 국회의원 중 5%는 각 정당의 득표 비율에 따라 전국구 의원으로 총당되며, 95%는 소선거구제 하에서 국민 투표로 선출
 - 다수당의 당수가 총리가 되며, 장관은 모두 국회의원으로 구성

□ 사법부

- 대법원, 고등법원, 하급법원(민사, 형사, 행정법원)의 3심 제도로 구성
 - 각급 판사는 사법위원회(Judicial Council)의 자문을 거쳐 대통령이 임명하며 정년 65세까지 재직할 수 있음. 대법원 판사 또한 대통령이 임명
- 재판의 공정성을 보장하기 위해 영리목적의 겸직은 금지
 - 최고재판소인 대법원의 이름은 '아리오스 파고스'이며, 행정부의 위헌 및 행정권 남용을 판견하는 특별 행정재판소가 있음.

□ 헌법

- 1975년 민주공화제 헌법을 선포해 프랑스와 독일 헌법의 절충형태로 대통령제를 가미한 의원 내각제의 정부형태를 규정하는 헌법을 채택
- 1986년 3월 대통령의 권한을 축소하는 내용의 개정헌법을 채택함으로써 종전 헌법의 정부형태에 의원 내각제적 요소를 더욱 강화

□ 지방 행정

- 13개 지방(Region)으로 구분되며 총 54개 도(Prefecture)로 구성
 - 지방 책임자는 중앙정부가 임명하며, 중앙정부 정책 이행과 중앙지방 간 정책조화를 도모

Ⅲ. 그리스 경제동향

1. 경제동향

구분	단위	2017	2018	2019	2020	2021(*)
경제성장률	%	1.4	1.9	1.9	-7.8	-5.4
1인당 GDP	US\$	29,131	30,232	31,443	29,346	31,782
명목 GDP	US\$ 억	2,030	2,175	2,095	1,898	2,066
정부부채	%, GDP	179.3	186.5	181.4	205.1	201.9
경상수지	%, GDP	-0.8	-1.3	-3.1	-6.7	-3.8
재정수지	%, GDP	0.6	0.9	1.2	-9.7	-5.7
소비자 물가 상승률	%	1.1	0.8	0.5	-1.3	0.1
민간소비	%, GDP	2.1	2.0	1.6	-4.8	1.5
실업률	%	21.5	19.4	17.3	16.5	16.5
수출	US\$ 억	317	382	363	330	451
수입	US\$ 억	541	648	619	541	674
무역수지	US\$ 억	-224	-266	-256	-211	-223
대출이자율 (연평균)	%	5.2	5.0	4.6	4.2	4.1
환율(연평균)	EUR/USD	1.12	1.18	1.12	1.14	1.19

주: 전망치(*)

자료: EIU, IHS Markit, 그리스중앙은행(2021년 9월)

2. 시장특성

□ 제조업 기반 미약한 수입 의존형 경제

- 그리스의 농업, 임업, 어업 등 1차 산업의 비중은 전체 GDP의 약 3%에 불과하고, 제조업은 산업입지 및 제반 인프라가 미약해 12.4%로 소규모
 - 자동차, 전기전자, 가전제품, 소비재 등의 대부분을 수입에 의존
 - 그리스 1차 산업은 주로 식음료, 담배제조업이며, 그리스의 대표 음식인

- 올리브, 와인, 치즈 등의 가공생산이 비교적 활발
 - 원유 수입 후 가공하는 석유정제유 제조업이 큰 비중을 차지
- 공공부문의 총생산이 전체의 약 20%를 차지
 - 하지만 정부 행정 서비스가 느리고 비효율적이며 관료주의가 심함
 - 공공부문에 제출해야하는 서류 구비 시 그리스어로 작성돼야 하며 현지 관련 공공기관에서 공증을 받아야만 함
- 그리스의 총 인구는 약 1,040만 명으로 시장규모가 작고 폐쇄적이어서 소규모 수입 기준으로 가족중심의 개인기업이 발달

3. 경제동향 및 주요산업 동향

□ 경제동향

- 2019년 7월 조기총선 실시로 집권에 성공한 미초타키스(신민주당) 총리는 이전 정부에서 추진하던 소득세 인상, 연금 삭감, 의료복지와 의료시설 예산 삭감 긴축안에 반대
 - 신민주당 신정부는 소득세와 법인세를 단계적으로 감소시켜 내수시장 경기 활성화와 투자 환경 개선을 통해 재정수입을 조달하는 정책 추진
- 그리스는 2009년 재정적자에 따른 경제위기 발생 후 EU, ECB, IMF 등의 채권단으로부터 3차에 걸쳐 구제금융 지원
 - 2018년 8월 구제금융 지원 프로그램을 종료했으며 이후 채권 발권을 통해 자체 자금 조달 필요
 - 유럽중앙은행의 의견에 따르면 그리스는 앞으로 약 30~40년 동안 긴축을 유지해야 구제금융 전액을 상환할 수 있을 것으로 예상
- EIU 통계에 따르면 2020년 3월~5월 그리고 2020년 11월~2021년 5월 장기간 동안 이어진 코로나19 봉쇄조치로 인해 그리스의 주요 산업인 해운업, 관광업과 서비스업에 타격을 받으며 그리스의 2021년 경제성장률은 감소한 -5.4% 전망

□ 해운업

- UNCTAD(UN무역개발회의)에서 발표한 2021년 세계 해운 보고서에 따르면 2020년 그리스가 보유한 선박은 DWT 기준으로 전세계 중량톤의 17.7%를 차지하며 세계 1위
 - ※ '15년(16.1%) → '16년(16.4%) → '17년(16.7%) → '18년(19.7%) → '19년(17.8%)
- 2020년 보유 선박 수 기준 4,648척으로 전년 4,536척 대비 2.47% 증가
 - 2020년 기준 4,648척 중 671척만이 그리스 국기를 달고 운항되고 있으며 나머지 3,977척은 다른 국적으로 운항되고 있음
 - 타 국적으로 운항되는 주요 사유로는 해운업에 부과되는 각 나라의 세율이 다르기 때문
 - 세계 해상운송 물동량의 ¼이 그리스 선박에 의해 운송되고 있음.

□ 관광업

- 코로나19 팬데믹으로 인해 2020년 3월부터 2021년 6월까지 국경 봉쇄가 일부 시행되고 있으며 매주 모니터링을 통해 입국 대상국이 확장되거나 축소되고 있음.
- 그리스관광연맹(SETTE)에 따르면 2020년 그리스 관광객 수는 741만 명으로 전년 대비 2019년 약 75.3% 감소 그리스 관광수입은 72억 유로로 전년 대비 -75.3% 대폭 감소
 - 2021년 상반기 봉쇄조치와 특정국 대상 출입국 금지 조치에 따라 2021년 관광수입은 약 72억 유로 안팎으로 전망
 - ※ 관광객 수: '17년 2,719만 명 → '18년 3,012만 명 → '19년 3,004만 명
 - ※ 관광수입: '17년 149억 유로 → '18년 158억 유로 → '19년 182억 유로

IV. 그리스 무역동향

1. 교역동향

□ 연도별 수출입 동향

- 2020년 기준으로 그리스 수출은 총 556억 9,547만 달러로 전년 대비 -10.9% 감소를 보였으며 수입 또한 총 351억 7,957만 달러로 전년 대비 -7.2% 감소
- 2019년 그리스 수출은 총 378억 9,002만 달러로 전년 대비 4.02% 감소를 보였으며 수입은 총 622억 4,645만 달러로 전년 대비 2.45% 감소
 - 2010년~2012년까지 그리스 수출 총액은 꾸준한 증가를 기록하다가 2013년 이후 감소세 들어섰으나 2017년~2018년 그리스 경기가 회복되면서 2년 연속 수출과 수입 모두 전년 대비 증가

그리스 교역 동향
(단위 : US\$ 백만, %)

구 분	2015	2016	2017	2018	2019	2020
수출	28,720	28,153	32,655	39,502	37,908	35,180
수입	48,331	46,813	54,309	63,876	62,512	55,695
무역수지	-19,611	-18,660	-21,654	-24,374	-24,604	-20,515

자료: Global Trade Atlas(2021년 6월)

2. 수출동향

□ 주요 수입국

- 2020년 그리스의 주요 수입국은 독일, 이탈리아, 중국, 네덜란드, 러시아 등
 - 그리스의 수입국 1위인 독일은 그리스 전체 수입의 12.4% 차지
 - ※ 수입 비중: 이탈리아(9.1%), 중국(7.7%), 네덜란드(6.4%), 러시아(6.0%), 한국(0.5%)

주요 수입국
(단위 : US \$ 백만, %)

순위	국가	2016	2017	2018	2019	2020	
						금액	증감률
총계		46,813	54,309	63,876	62,512	55,695	-10.9
1	독일	5,429	5,965	6,874	6,926	6,908	-0.3
2	이탈리아	4,306	4,628	5,345	5,414	5,048	-6.8
3	중국	3,124	3,075	4,064	4,546	4,280	-5.9
4	네덜란드	2,713	3,027	3,319	3,168	3,544	11.9
5	러시아	3,114	3,849	4,878	4,569	3,349	-26.7
6	프랑스	2,119	2,419	2,578	2,717	2,453	-9.8
7	이라크	2,590	3,568	5,335	5,102	2,303	-54.9
8	아일랜드	321	416	612	969	2,011	107.6
9	불가리아	1,781	1,966	2,227	2,233	1,983	-11.2
10	스페인	1,810	2,005	2,446	2,302	1,937	-15.8
31	한국	397	1,081	329	692	276	-60.1

자료: Global Trade Atlas(2021년 6월)

□ 주요 수입품목

- 2020년 그리스의 주요 수입 품목은 원유, 보일러·기계류, 전자기기, 의약품, 유기화학물질, 일반차량 등
 - 그리스의 원유 수입은 2020년 기준 약 11억 달러로 전년 대비 -34.1% 감소
 - 수입 증가 품목(%): 유기화학물질(53.2), 의약품(14.3), 전자기기(5.6) 등
 - 수입 감소 품목(%): 광물성연료·원유(△34.1), 철강(△12.5), 육류(12.4%), 일반차량(△11.1), 보일러·기계류(△3.0) 등

주요 수입품목
(단위: US\$ 백만, %)

품목	HS코드 (2자리)	2016	2017	2018	2019	2020	
						금액	증감률
총계		46,813	54,309	63,876	62,512	55,695	-10.9
광물성연료·원유	27	10,741	13,796	18,824	16,830	11,092	-34.1
보일러·기계류	84	3,508	3,925	4,832	4,630	4,490	-3.0
전자기기	85	2,793	2,869	3,565	3,656	3,859	5.6
의약품	30	3,042	3,301	3,374	3,108	3,552	14.3
유기화학물질	29	786	1,020	1,527	2,144	3,285	53.2
일반차량	87	2,084	2,261	2,788	2,899	2,578	-11.1
플라스틱	39	1,895	1,981	2,237	2,185	2,148	-1.7
광학기기	90	960	1,048	1,202	1,220	1,269	4.0
육류	02	1,178	1,308	1,369	1,388	1,217	-12.4
철강	72	951	1,211	1,585	1,270	1,111	-12.5

자료: Global Trade Atlas(2021년 6월)

3. 수출동향

□ 주요 수출국

○ 2020년 그리스의 수출국 1위는 이탈리아(37억 2,608만 달러)이며 그리스 전체 수출의 10.6% 차지

- 그리스의 주요 수출국으로는 독일, 사이프러스, 프랑스, 불가리아, 터키이며 한국은 그리스의 24번째 수출국(3억 8,480만 달러)

※ 수출 비중: 독일(7.8%), 사이프러스(6.4%), 프랑스(5.8%), 불가리아(5.0%), 한국(1.1%)

주요 수출국
(단위 : US\$ 백만, %)

순위	국가	2016	2017	2018	2019	2020	
						금액	증감률
	총계	28,153	32,655	39,502	37,908	35,180	-7.2
1	이탈리아	3,137	3,470	4,107	4,119	3,726	-9.5
2	독일	2,170	2,322	2,534	2,568	2,737	6.6
3	사이프러스	1,807	2,098	2,240	2,315	2,267	-2.1
4	프랑스	789	877	1,201	1,339	2,048	53.0
5	불가리아	1,451	1,582	1,762	1,836	1,759	-4.2
6	터키	1,491	2,214	2,418	2,208	1,528	-30.8
7	영국	1,192	1,275	1,430	1,398	1,355	-3.1
8	스페인	779	793	1,313	1,251	1,301	4.0
9	미국	1,203	1,273	1,613	1,461	1,298	-11.2
10	루마니아	851	990	1,144	1,169	1,281	9.6
24	한국	146	215	133	175	385	119.6

자료: Global Trade Atlas(2021년 6월)

□ 주요 수출품목

- 2020년 그리스의 주요 수출 품목은 광물성연료·원유, 의약품, 알루미늄, 보일러·기계류, 플라스틱, 저장식품류, 과일·견과류 등
 - 수출 증가 품목(%): 의약품(52.1), 과일·견과류(18.2), 유제품(17.2), 저장식품(10.4), 전자기기(7.8)
 - 수출 감소 품목(%): 광물성연료·원유(Δ 35.4), 의류용 니트(Δ 15.7), 철강(Δ 15.3), 보일러·기계류(Δ 7.8) 알루미늄(Δ 3.5), 플라스틱 (Δ 0.7) 등
- 그리스 주요 수출품목 중 가장 많은 비중을 차지하는 원유의 경우, 주로 인근 중동 국가나 러시아에서 수입 후 정제한 후 재수출
 - 그리스의 원유 수출은 2020년 기준 총 77억 달러로 전년 대비 -35.4% 감소했으며 전체 수출의 21.9% 차지

주요 수출 품목
(단위 : US\$ 백만, %)

품목	HS코드 (2자리)	2016	2017	2018	2019	2020	
						금액	증감률
총계		28,153	32,655	39,502	37,908	35,180	-7.2
광물성연료·원유	27	7,630	10,147	13,539	11,943	7,711	-35.4
의약품	30	1,176	1,345	1,737	2,171	3,298	51.9
보일러·기계류	84	1,466	1,498	1,920	1,981	1,963	-0.9
알루미늄	76	1,544	1,818	2,074	1,914	1,847	-3.5
전자기기	85	1,108	1,179	1,203	1,302	1,404	7.8
저장식품류	20	1,055	1,120	1,249	1,215	1,341	10.4
플라스틱	39	1,132	1,279	1,417	1,344	1,334	-0.7
과일·견과류	08	996	1,001	1,074	1,095	1,295	18.2
유제품(달걀·꿀)	04	638	703	789	787	922	17.2
생선 및 해조류	03	731	775	817	764	831	8.9

자료: Global Trade Atlas(2021년 6월)

V. 한-그리스 무역동향

1. 교역동향

□ 연도별 수출입 현황

- 2021년 1~8월 기준 對그리스 전체 수출은 10억 283만 달러이며 수입은 8억 2,386만 달러, 1억 7,897만 달러 흑자 기록
- 2019년 12월 중국 우한을 시작으로 전세계로 확산된 코로나19로 인해 1차 봉쇄(2020년 2월~5월), 2차 봉쇄(2020년 11월~2021년 5월) 조치로 시행된 휴업령, 휴교령, 외출자제령 등 시장 경기 불안정에 따른 조선 및 전반적인 산업분야 부분 對그리스 선박 수출 감소에 따라 2020년 적자를 보였으나 2021년 시장 복귀에 따라 무역 흑자 기록

한-그리스 교역 동향
(단위 : US\$ 백만, %)

구 분	2017	2018	2019	2020	2021(1~8월)
수출	1,628	978	1,674	863	1,003
수입	446	604	528	796	824
무역수지	1,182	374	1,146	△67	179

자료: 한국무역협회(2021년 9월)

- 2021년 1월~8월 對그리스 선박 수출은 전년 동기 대비 141.8% 증가하며 총 對그리스 수출은 동기 대비 110.3% 증가
 - '21년 1~8월 주요 수출품 : 선박, 합성수지, 승용차, 의약품, 축전지 등
 - 2020년 對그리스 선박 수출은 전년 대비 △53.6% 감소하며 전체 對그리스 수출 또한 △47.4% 감소
 - 對그리스 수출 증감률(%): ('13)△53.7 → ('14)18.7 → ('15)25.2 → ('16)107.0 → ('17)△40.1 → ('18)△39.9 → ('19)71.1 → ('20)47.4 → ('21.1~8월)110.3
- 주요 수입 품목인 나프타, 의약품, 동조가공품, 축전지 등 수입이 증가하며 '21년 1~8월 對그리스 수입은 전년 동기 대비 42.6% 증가

- 對그리스 수입 증감률(%): ('13)9.9 → ('14)51.1 → ('15)△39.9 → ('16)△29.2 → ('17)155.0 → ('18)35.3 → ('19)△12.6 → ('20)50.7 → ('21.1~8월)42.6
- '21년 1~8월 주요 수입품 : 나프타, 의약품, 금속광물, 농산가공품, 동조가공품, 축전지, 비금속광물, 임산부산물, 연초류 등

2. 대그리스 주요 수출입 품목

□ 對그리스 수출 품목

- '21년 1~8월 對그리스 수출 : 선박, 승용차, 합성수지, 의약품, 축전지, 정밀 화학원료, 석유화학제품, 열연강판, 의료용전자기기, 무선전화기, 폴리에스텔 섬유, 동괴및스크랩을 중심으로 수출 증가
- 수출 증가 품목('21년 1~8월, %): 의약품(1,192.7), 열연강판(380.4), 동괴 및 스크랩(359.3), 정밀화학제품(337.2), 승용차(223.6), 석유화학제품 (169.1), 무선기(167.3), 선박(141.8), 폴리에스텔섬유(118.0) 등
- 수출 감소 품목('21년 1~8월, %): 산업기계(△54.4), 석유화학합성원료(△30.9), 편직물(△17.8), 원동기(△7.3), 기타플라스틱제품(△3.9), 타이어(△2.2) 등

對그리스 수출 현황
(단위 : US\$ 천, %)

순번	코드	품목명	2019	2020	2021(1~8월)	
			금액	금액	금액	증감률
		총계	1,674,095	863,204	1,002,828	110.3
1	7461	선박	1,327,934	601,416	736,9001	141.8
2	2140	합성수지	46,230	28,668	53,348	89.1
3	7411	승용차	59,620	40,431	42,736	223.6
4	2262	의약품	3,202	7,163	27,538	1,192.7
5	2130	석유화학합성원료	18,207	17,705	14,376	-30.9
6	8352	축전지	3,856	5,714	13,258	8.1
7	2289	기타정밀화학원료	45,756	27,119	11,605	115.5
8	2190	기타석유화학제품	8,432	6,954	9,866	169.1
9	6132	열연강판	10,618	9,046	9,804	380.4
10	7290	기타산업기계	14,275	15,719	6,542	-54.4
11	7111	원동기	5,405	5,473	5,594	-7.3

12	8147	의료용전자기기	7,187	2,041	4,698	29.1
13	8413	접속기 및 차단기	530	1,743	4,622	39.1
14	3109	기타플라스틱제품	521	2,588	3,509	-3.9
15	8121	무선전화기	4,975	4,585	3,088	167.3
16	2290	기타정밀화학제품	4,664	5,376	2,940	337.2
17	3203	타이어	968	1,375	2,937	-2.2
18	6221	동괴밋스크랩	1,109	2,121	2,415	359.3
19	4111	폴리에스텔섬유	2,422	1,880	2,391	118.0
20	4360	편직물	120	601	1,977	-17.8

자료: 한국무역협회(2021년 9월)

□ 對그리스 수입 품목

- '21년 1~8월 對그리스 수입 : 나프타, 의약품, 농산가공품, 동조가공품, 축전지, 임산부산물, 동괴밋스크랩, 낙농품, 종이제품 등 중심으로 수입 증가
- 수입 증가 품목('21년 1~8월, %): 기타산업기계(793.2), 동괴밋스크랩(661.8), 화장품(350.4), 동조가공품(201.7), 의약품(135.4), 자동차부품(115.8) 등
- 수입 감소 품목('21년 1~8월, %): 연초류(△80.5), 채유종실(△49.7), 비금속광물(△30.2), 기타금속광물(△16.2), 사료(△4.1) 등

對그리스 수입 현황
(단위 : US\$ 천, %)

순번	코드	품목명	2019	2020	2021(1~8월)	
			금액	금액	금액	증감률
		총계	528,184	796,066	823,858	42.6
1	1334	나프타	369,708	599,769	658,876	47.9
2	2262	의약품	64,919	80,365	104,736	135.4
3	1190	기타금속광물	20,805	22,154	13,336	-16.2
4	0169	기타농산가공품	1,502	3,132	5,764	7.9
5	6222	동조가공품	5,358	7,585	4,832	201.7
6	8352	축전지	2,621	4,005	3,437	40.2
7	1290	기타비금속광물	2,257	4,123	2,864	-30.2
8	0339	기타임산부산물	7,199	12,193	2,716	3.2
9	6221	동괴밋스크랩	3,783	5,275	2,511	661.8
10	0154	연초류	1,339	1,456	2,217	-80.5
11	0243	낙농품	2,220	3,317	1,286	98.7

12	0115	채유종실	853	1,023	1.262	-49.7
13	2529	기타종이제품	685	1,092	1.023	40.6
14	0131	식물성유지	965	1,009	975	27.1
15	0159	음료	15	927	929	39.9
16	7290	기타산업기계	1,377	1,334	923	793.2
17	5141	운동기구	3,709	1,367	903	57.3
18	7420	자동차부품	1,322	1,119	837	115.8
19	2273	화장품	1,737	660	765	350.4
20	0136	사료	1,266	818	733	-4.1

자료: 한국무역협회(2021년 9월)

3. 한-그리스 투자동향

□ 연도별 투자 현황

- 우리기업의 1980년~2021년 6월 기준 對그리스 신규 법인 수는 총 19건으로
누계 투자금액은 1,690만 달러
- 2019년 對 그리스 신규 법인은 3개사이며 총 투자 금액은 약 24만 달러로
집계됐으며 2020년~2021년 6월동안 對그리스 투자는 전무

對그리스 투자현황
(단위 : 건, US\$ 천)

연도	신고건수	신규법인수	신고금액	송금횟수	투자금액
총계	70	19	32,220	100	16,895
1980~2010	34	10	8,307	28	7,836
2011	1	0	22	0	0
2012	5	1	362	8	194
2013	5	0	814	12	743
2014	6	0	3,349	14	870
2015	6	2	17,445	17	4,137
2016	3	1	958	11	2,584
2017	1	1	215	1	218
2018	3	1	85	4	70
2019	6	3	663	5	243
2020	-	-	-	-	-
2021. 1~6.	-	-	-	-	-

주: 1980년~2021년 6월 집계 기준

자료: 한국수출입은행(2021년 9월)

對 그리스 업종별 투자현황
(단위 : 건, 개, US \$ 천)

연도	신고건수	신규 법인수	신고금액	송금횟수	투자금액
총계	70	19	32,220	100	16,895
제조업	25	4	17,816	45	3,667
도매 및 소매업	10	5	5,345	8	5,313
사업시설관리 및 사업지원 서비스업	9	2	260	2	225
정보통신업	4	1	2,590	2	2,492
운수업	2	2	235	2	238
전문, 과학 및 기술 서비스업	7	2	952	13	561
협회 및 단체, 수리 및 기타 개인 서비스업	1	1	212	4	52
건설업	7	1	712	6	712
숙박 및 음식점업	5	1	4,098	18	3,574

주: 1980년~2021년 6월 집계 기준
자료: 한국수출입은행(2021년 9월)

※ 현지 주요 연락처

긴급전화번호

경찰	100
앰블런스	166

병원

Euroclinic Hospital	+30-210-641-6600
Hygeia Hospital	+30-210-686-7000
Metropolitan General Hospital	+30-210-650-2000
Metropolitan Hospital	+30-210-480-9000

공항

El. Venizelos Athens Airport	+30-210-353-0000
Macedonia Thessaloniki Airport	+30-2310-985000

현지 한인운영 여행사

Lisa Tour	+30-211-404-4166 lisatour@gamil.com
Kastanis Panos Travel	+30-210-992-6969 namheeahn@hotmail.com
Arista Tour	070-4623-5274 aristatours-lee@hotmail.com
Let's Go Greece	+30-697-153-0111 st.1004@hotmail.com

호텔

Athens Hilton(5성)	+30-210-728-1000
Intercontinental(5성)	+30-210-920-6000
Athens Gate Hotel(4성)	+30-210-923-8302
Amalia Hotel Athens(4성)	+30-210-323-7300
Royal Olympic Hotel(4성)	+30-210-928-8400
Ilisia Hotel(2성)	+30-210-724-4051

렌트카

Budget Rent A Car	+30-210-921-4771
Hertz Rent A Car	+30-210-922-0102
Sixt Rent A Car	+30-210-729-0024

주그리스대한민국 대사관

주 소 : 19th Fl., Athens Tower Building A', 2-4 Mesogeion Ave.,
GR-11527 Athens, Greece

Tel : +30-210-698-4080

Fax : +30-210-698-4083

영사과 : +30-210-699-8164

KOTRA 아테네 무역관

주 소 : 6th Fl., 5 Chatzigianni Mexi Str., GR-11528 Athens, Greece

Tel : +30-210-654-3623/4

Fax : +30-210-654-3508

무역관장 : 최희승

Tel. +30-694-430-1713

과 장 : 이인배

Tel. +30-694-488-1784

과 장 : 이륜경

Tel. +30-697-255-8987

무역관 찾아오시는 길



해외출장 가이드



www.kotra.or.kr