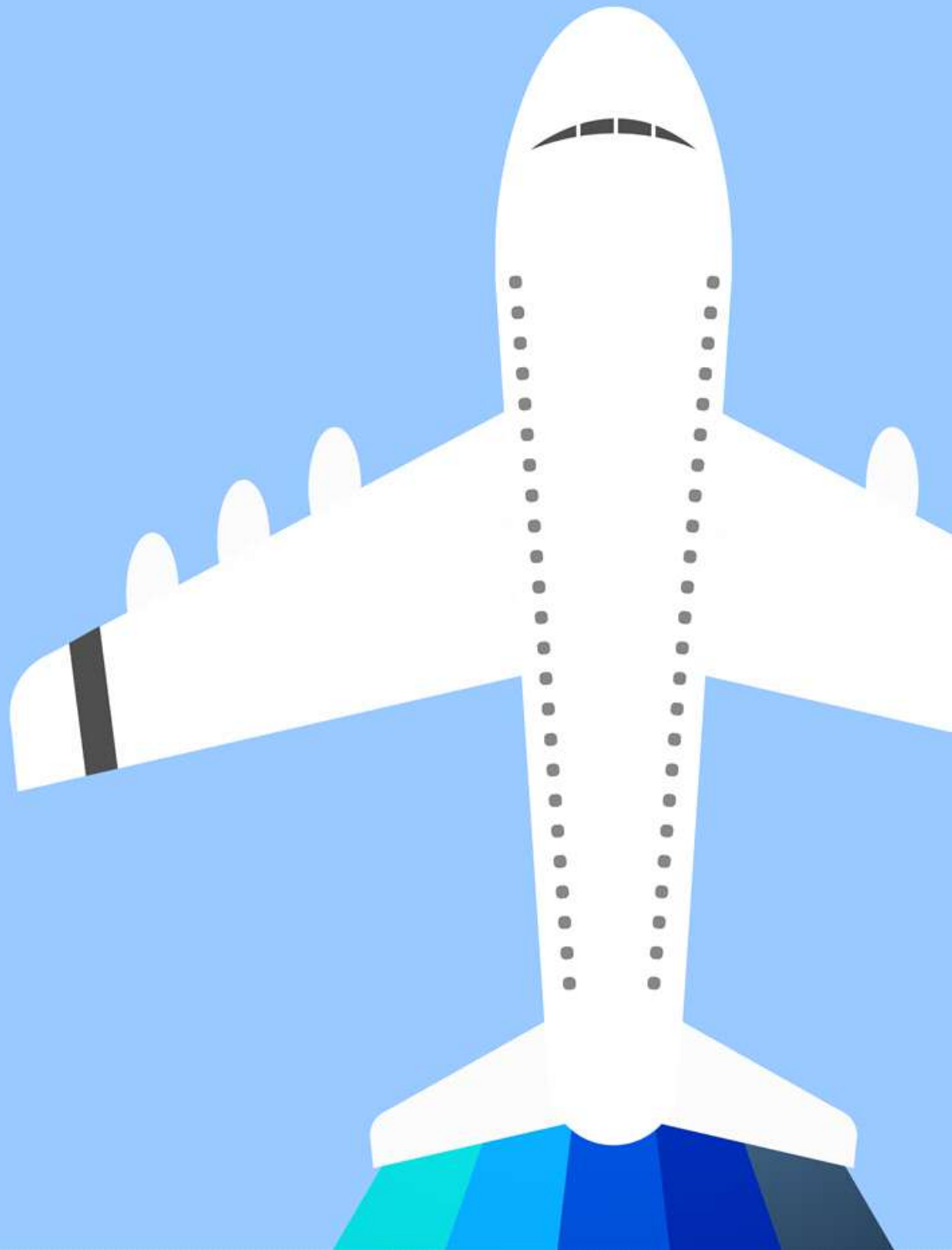


2023 해외출장 가이드

중국 시안

Xi'An



목 차

I. 산시성 개황	03
II. 산시성 경제동향	07
III. 한국-산시성 경제교류 현황	13
IV. 출장 참고사항	21
V. 기타 현지정보	25

I. 산시(陝西)성 개황

1. 일반개황 (2022)

일반사항	내 용
공 식 명 칭	- 산시성(陝西省), 약칭 산(陝)
주요 지도자	- 당서기: 자오이더(趙一德) - 성장: 자오강(趙剛)
면적 및 구성	- 20.56만km ² (중국 전체의 2.1%, 한반도의93%) - 省會: 시안(西安) - 西安, 宝鸡, 咸陽, 銅川, 渭南, 延安, 榆林, 漢中, 安康, 商洛市 10개 직할시 1개 楊凌 농업 하이테크산업 시범구
지 리	- 지리적으로 중국대륙의 정 중심, 황하중류에 위치 - 남북(약880km)이 길고, 동서(약160~490km)가 좁음 - 陝南, 關中, 陝北 세 지역으로 나뉘며 秦嶺산맥 남쪽은 長江水系에, 북쪽은 黃河水系에 속함
기 온	- 대륙성 계절풍 - 연평균 기온 7-16℃ / 연강수량 396-802mm
인 구	- 3,952.89만 명(2021) - 남성(2,022.69만 명): 51.17%, 여성(1,930.20만 명): 48.83%
민족 및 종교	- 대부분 한족(99.5%)으로 구성 - 회족(78.9), 만주족(8.95), 몽골족(3.44), 장족(1.73) * 괄호는 소수민족 중 비중(%) - 불교, 이슬람교, 유교, 기독교, 도교
언 어	- 보통화(普通話), 산베이화(陝北話), 산난화(陝南話), 관중화(關中話)
산업구조	- 1, 2, 3차 산업 비중 4.7 : 51.3 : 44

2. 주요 경제지표 (2022)

항목	단위	2017	2018	2019	2020	2021	2022	
경제성장률	%	8.0	8.3	6.0	2.2	6.5	4.3	
1인당GDP	달러	8,284	9,004	9,758	9,926	11,829	12,225	
GDP	억위안	21,899	24,438	25,793	26,182	29,801	32,772	
소비품소매총액	억위안	8,236	8,938	9,598	9,606	10250.5	10401.6	
사회고정자산투자	억위안	23,468	25,862	26,482	28,309	27,460	29,684	
생활수준	도시 가처분소득	위안	30,810	33,319	36,098	37,868	40,713	42,431
	농민순수입	위안	10,265	11,213	12,326	13,316	14,745	15,704
교역규모	교역액	억달러	436.49 (37.4%)	498.40 (29.3%)	513.99 (0.09%)	551.51 (7.3%)	746.49 (25.9%)	761.41 (2%)
	수출	억달러	266.85 (58.8%)	294.84 (25.3%)	273.86 (-9.84%)	282.07 (3.0%)	402.61 (33%)	474.27 (17.8%)
	수입	억달러	169.64 (13.3%)	203.56 (35.4%)	240.12 (14.47%)	269.41 (12.2%)	343.87 (18.6%)	287.48 (-16.4)
외국인 직접투자	계약건수	건	203	283	323	278	312	314
	계약액	억달러	100.29	53.76	29.81	80.20	22.34	62.13
	실행액	억달러	58.94	68.47	77.29	84.43	102.46	14.16

자료원 : 산시성통계국

3. 주요 도시 경제지표 (2022년)

지역	인구 (만명)	GDP* (억원)	실제 이용외자 (만US\$)	고정자산 투자 (억원)	소비품 소매총액 (억원)
關中	2587.55	19,920.45	808,516	19,338.51	7,826.54
西安	1295.29	11,486.51	767,702	9,480.07	4,642.1
銅川	69.83	505.55	4,423	615.67	162.6
宝鷄	332.19	2743.1	12,916	4,394.24	983
咸陽	395.98	2,817.55	11,051	2,256.50	1253.4
渭南	468.87	2,201.13	8,514	2,356.48	739
楊凌	25.39	166.61	3,910	235.55	46.44
陝南	774.61	4,076.66	19,256	4,103.10	1,391.01
漢中	321.15	1905.45	7,912	1,540.11	643.9
安康	249.34	1268.65	6,076	1,262.67	541.11
商洛	204.12	902.56	5,268	1,300.32	206
陝北	590.74	8,775.58	16,543	3,002.96	1,180.23
延安	228.26	2,231.93	4,819	1,153.82	445.63
榆林	362.48	6,543.65	11,724	1,849.14	734.6

*실제이용외자는 2021년 데이터로 통계

자료원: 산시성통계국(2022년), 산시성상무청(2022년), 해당도시통계국(2022년)

5. 시안시 일반개황 (2022)

구 분	내 용
공 식 명 칭	시안시(市), 별칭 장안(長安)
서기 / 시장	방홍위(方红卫)/리밍위안(李明远)
도시면적 및 구성	10,752km ² (서울시 면적의 약 17배), 11区 2县 - 시내: 中央区, 新城區, 蓮湖區, 雁塔区, 碑林区, 灞橋区 - 외곽: 阎良区, 临潼区, 长安区, 鄠邑区, 高陵区, 蓝田县, 周至县
기 온	연평균 기온 13.0 ~ 13.7°C, 1월 평균기온 -1.2 ~ 0°C, 7월 평균기온 26.3 ~ 26.6°C, 연 강수량 522.4 ~ 719.5mm(7,9월의 강수량이 가장 많음), 연간 일조시간 1646.1 ~ 2114.9시간
인 구	상주인구 1,316.30만 명(시센신구 포함)
언 어	보통화, 관중화
산업구조	1, 2, 3차 산업 비중 : 3.1 : 33.2 : 63.7

6. 시안시 주요 경제지표 (2022)

구 분	중국전체		시안		
	실적	증가율(%)	실적	증가율(%)	비중(%)
인구(만명)	141,175		1316.30		0.93
면적(만km ²)	9,600,000		1.01		0.10
GDP(억위안)	1,210,207	3.0	11,486.51	4.4	0.94
1인당 GDP(위안)	85,698		87,264		101
고정자산투자(억위안)	572,138	5.1	9,480.07	10.5	1.65%
소비재판매(억위안)	439,733	-0.2	4,642.10	-5.2	1.05%

자료원 : 중국국가통계국, 시안시 통계국

II. 산시성 경제동향

1. 경제동향

□ 산시성 경제개황

[산시성 주요 경제 지표]

[일반경제현황] ('22) GDP 증가율 4.3% ↑, 1인당 GDP 8만위안 돌파, 가처분소득 30,116위안

[수출입경제현황] ('22) 수출입 2% ↑ (수출 17.8% ↑, 수입 16.4% ↓) 실제이용외자 14.6억달러, 37.6% ↑

[경제목표] ('23) GDP 증가율 5.5% ↑, 재정수입 3% ↑, 실업률 5.5% 통제

- 시진핑 중국 국가주석의 본적으로도 유명한 산시성은 중국 대륙의 최종심부에 위치하고 있으며, 성도인 시안이 13개 왕조의 도읍으로서 1,100여 년 동안 수도의 역할을 해왔을 만큼 중국 문명의 발상지로 여겨지고 있음.
- 산베이(陝北, 북부), 관중(關中, 중부), 산난(陝南, 남부) 3개 지역으로 이루어져 있으며, 산베이는 풍부한 석탄(1,400억t) · 석유(11억t), 천연가스(5,800억m³) 매장량을 바탕으로 한 에너지산업을, 관중은 서부대개발 당시 집중된 항공우주, 장비제조, 첨단기술을 비롯한 문화여행 등 서비스업 산업을, 산난 지역은 생물 제약, 생태농업 산업을 주력산업으로 삼고 있음
- 주요 산업으로는 IT 및 SW 개발 외주 산업, 항공우주, 농업, 관광문화산업 등이 있으며, 관광분야의 경우 성 GDP의 약 9.7%의 포션을 차지.
- 내륙지역의 특성으로 인해 연해지역에 비해 현재까지는 수출입 규모가 크지 않지만 장안호(長安號, 중국-유럽 화물열차) 활성화 및 보세구 설립을 비롯 수입 증치세수 인하 등 다양한 정부정책에 힘입어 빠르게 증가 중

□ 시장진출 여건

분류	주요 동향	진출여건
기업 & 인프라	<p>삼성반도체 현지진출</p>	<ul style="list-style-type: none"> •삼성반도체, 시안 고신구에 10나노급 낸드플래시 생산에 1기(12년) 75억달러 투자, 2기(18.3 착공) 양산 개시 <ul style="list-style-type: none"> * 중국 최대 규모 투자 프로젝트, 중국 내 단일외자 투자규모 신기록 •삼성SDI, 자동차용 배터리(유럽 수출)와 ESS 생산
	<p>우수한 인력 혁신 기반</p>	<ul style="list-style-type: none"> •대학교 총수 96개, 재학생수 108만명으로 서부지역 1위 •각종 연구소가 1,061개, 전문기술인력 108만 명 •'17년부터 타지역 대학생에 시안 호구(호적)개방 <ul style="list-style-type: none"> * 정책시행시점('17년) 대비 2020년 시안인구 약 259만명 증가 •대학별 창업센터, 창업카페(고신,취장) 조성 확대
정책 /산업	<p>一帶一路 정책</p>	<ul style="list-style-type: none"> •신실크로드 경제벨트, 서부대개발 정책 지원 •섬서자유무역시험구 설립('17.4월) - 고신, 양링, 항무구 •'18.2월, 관중평원도시군발전계획 발표(발개위, 주택건설부) <ul style="list-style-type: none"> * 시안, 9번째 국가중심도시로 선정 (베이징, 텐진, 상하이, 충칭, 광저우, 청두, 우한, 정저우) •중국과 유럽, 중앙아시아, 서아시아를 잇는 횡단열차 운행, 중국 내 최대규모 (운행횟수 2,133회, 화물량 180만톤)
	<p>내수 소비시장 성장 및 新유통 확산</p>	<ul style="list-style-type: none"> •코로나 영향 속에서도 소비유통 산업규모 지속적 증가 <ul style="list-style-type: none"> * 코로나 영향에도 20년 소비품소매총액 전년대비 증가세 유지 * 20년 GDP 산시성 2.2% 간쑤성 GDP 3.9%, 닝샤 3.9% 증가 •서북 내수 유통시장 진출의 관문 위상 <ul style="list-style-type: none"> * 알리바바, 징둥이 시안에 서북물류중심운영, 신유통모델 도입
	<p>新성장 동력산업 및 제조업 육성</p>	<ul style="list-style-type: none"> •전략적 신흥 산업 집중 육성 <ul style="list-style-type: none"> * IT, 반도체 환경보호, 고급장비 및 스마트제조, 바이오의료, 농업현대화 •서부 내륙으로 제조이전 가속화 및 산업화 확대 •중국 항공산업 중심 * 대형수송기, 엔진, 대형여객기 핵심부품 <ul style="list-style-type: none"> * 시안향천집단, 창어4호의 지구-달 중계통신기기와 시스템 제공 •軍民기술융합, 기술이전 사업화 장려 •자동차산업 300만대 규모확대 : BYD, Geely, 陝汽그룹 <ul style="list-style-type: none"> * 시안시, 2019년말 기준 공공교통, 택시차량을 신에너지차 전환 •Skywell 그룹, 서부 수소차 생산기지 위린시에 설치

□ 산시성, 서북경제 중심지로 도약을 위한 산업고도화 및 미래산업 육성

- **(IT)** 삼성, 화웨이 등 주요 글로벌기업 대형 투자프로젝트 진행
 - 삼성반도체 2기 생산라인 증설 마무리 단계, 우리기업 진출 확대 중
 - 화웨이, 시안에 제3본부 설치, 서북부 지역 스마트산업 본격 주도
 - * 현재 R&D센터(2만명규모) 운영 중, 시안 화웨이본부로 대규모 투자 진행
- **(항공)** 시안 항공산업기지(국가급) 통용항공* 제조 중심지로 집중 육성
 - * 통용항공(General Aviation) : 100인승 이하 민간항공기. 中최대 시페이항공 주도
- **(스마트제조)** 자동차, 기계장비 등 기존 산업의 스마트화 추진
 - 주요기업(산시자동차, BYD, 지리 등)과 협력사 생산 자동화(고도화) 작업 진행
 - 5G 기반 스마트제조 육성 정책과 더불어 산업용 로봇 수요 증가

□ 주변 동급도시와의 격차 축소 위한 성정부 차원의 다양한 노력 수행

- **(대외무역)** '18년 기준 시안시 수출입 총액 동기 대비 7.3% 성장한 551억 달러 기록, 무역의존도 또한 '16년 이래 연 평균 3%포인트씩 증가하여 '18년에는 중국 전체 무역의존도(33.88%)에 비해 5.69% 높은 39.57%를 기록
- **(FDI)** '12년 삼성 반도체의 성공적인 유치를 시작으로 '17년에는 동기 대비 17.6% 증가한 58.94억 달러를 기록하였으며, 코로나 영향이 있었던 '20년에도 동기 대비 9.38% 증가한 84억 달러를 기록
- **(자원경제)** 석탄 1,600억톤, 석유 3.8억톤, 천연가스 7,587억^m 등 총 46조 위안에 달하는 전국 1위 (전국 1/3) 규모의 광산자원 잠재가치를 보유하고 있으며, 에너지자원의 고부가가치화와 친환경 에너지의 개발에 힘쓰고 있음.
- **(인적자원)** 총 96개 대학교 내 재학생 108.3만 명, 대학원생 9.7만 명 등 서북 지역 최대 규모의 인적자원을 자랑하며, 1,061개의 연구소와 108만 명의 전문 기술인력을 유치.

□ 제조업 기반 강화

- 연해지역에 집중되어 있던 제조업 클러스터가 서부로 이동되는 현상 나타남
 - 특히, 항공·디스플레이·자동차 부문에서 빠른 성장세를 보이고 있으며, 항공산업의 경우 프롭기, 대형수송기, 엔진, 대형여객기 핵심부품 개발 및 생산과 함께 관련 수출액 중국 내 1위 기록.

* 항공기 수출(1억2천만 달러), 항공기부품 수출(1억4천만 달러) 중국내 1위

□ 스마트시티(도시 5G화) 구축

- 일대일로 시행의 전제 조건으로서 물류 등 스마트시티 조성에 대한 요구 확대
- 알리바바, ZTE, 등이 진출해 있으며, 바이두 클라우드 컴퓨팅 센터와 넷이즈의 크로스보더 전자상거래 운영센터 투자 또한 확정되는 등 IT 업체 유치 주력

구분	주요 내용
‘광대역차이나’ 프로젝트	- 2020년까지 농촌지구에 100M(초당) 이상 도심 지역에 1,000M 이상 접속 가능토록 서비스 제공 - 인터넷 IPv6 업그레이드 개조 전면 실시 - 무선 인터넷 네트워크 완비 - 4G 네트워크의 도시-농촌 보급과, 5G상용화 전개
클라우드 컴퓨팅 서비스 혁신시범 프로젝트	- 인터넷 데이터 센터, 클라우드 컴퓨팅 빅데이터 센터, 및 시첸신구 빅데이터 산업단지의 중점 건설. - 평시(洋西) 빅데이터 산업단지를 중심으로 시안 - 시첸신구에 걸친 클라우드 컴퓨팅 서비스 전개 - 대용량 데이터의 수집축적, 선별분석, 발굴, 가시화
스마트시티 프로젝트	- 시안, 바오지, 웨이난, 셴양 등에 스마트시티 구축 - 통합 데이터 공유·교환 플랫폼과 기존 시설자원을 활용하여 전자 정부 클라우드 플랫폼 건설을 강화 - 인구, 공간지리 정보자원 및 도시공공기초DB 완비 - 중심도시 광대역 무선네트워크의 전 범위 커버

표 2 관중평원성시군 계획

자료원 : 중국 국가발전개혁위원회, KOTRA 자체정리

□ 대외무역 강화

○ 국제 화물열차 ‘장안호(長安號)’

- 2013년 11월 28일 개통. 2014년 하반기부터 매주 한차례씩 운행하는 국제 화물 열차로 일간양지(一干兩支, 하나의 간선과 두 개의 지선)로 이루어짐
- 세관신고 면제와 중국 기업과 동등한 대우 보장. 시안 제조 상품이 6일 만에 카자흐스탄 알마티에 도착하는 등 운송 시간 단축.
- 현재, 유럽으로 수출되는 자동차부품, 항공부품, 건축자재, 공산품 등이 장안호를 이용하고 있으며, 추가 노선 개발 중

연번	구간	소요기간	
1	시안-로테르담(9850km) 시안-신장-카자흐스탄-러시아-벨로루시-폴란드-독일-네덜란드	18일	간선
2	시안-모스크바(7251km) 시안-신장-카자흐스탄-러시아	14일	지선
3	시안-카자흐스탄 (알마티 3866km/Remu 5027km) 시안-신장-카자흐스탄	알마티 6일, Remu 10일	

- 2020년 9월 4일, 창안호의 첫 한국LG전용열차가 시안 신주역을 통해 출발, 총 42개 컨테이너에 적재된 LG의 LED디스플레이, 원부자재 등이 카자흐스탄-러시아-우크라이나를 거쳐 폴란드 스와프코프로 배송됨
- 한편, 불보자동차의 경우 청두 공장에서 제조한 완성차 XC60 등을 일찍이 2019년부터 창안호를 이용, 벨기에를 통해 영국, 프랑스, 이탈리아, 벨기에, 독일 등지로 수출 중.

* 참고자료

불보자동차의 수송에는 효율성을 제고를 위해 컨테이너+롤팔레트 방식이 적용됨. 6월 17일 시안을 출발한 화물은 7월 2일 폴란드에 도착하여 컨테이너 포장에서 롤팔레트로 바꾼 후 독일을 경유하여 벨기에에 도착, 총 운송거리 9,783km 운행기간 18일이 소요되며 해운 대비 시간소요가 절반 정도로 축소. 중국 불보자동차가 창안호를 통해 수출하는 물량은 전체 수출의 25% 가량을 차지하는 것으로 알려짐.

□ 종합 동향

- 투자유치 빠른 증가세 보이며, 외자유치 노력 더해질 것으로 전망
 - 14.5 규획 내 공동부유 및 사회균형발전 요구에 의거, 지방정부에 대한 대규모 정책/자금 지원 있을 것으로 전망
 - ('20년) 3,880억 위안 상당 국유기업 투자유치, ('21년) 4,200위안 중점 투자 프로젝트 확정, 텐센트, 화웨이 등 대기업 진출도 가속화

- 특정 산업군 내 폐쇄적 우위 점하고 있으나, 시장 개방 시그널 확인
 - 군용기, 에너지(석탄, 천연가스), 원자재(티타늄 최대) 등 중요 제조 분야에서 독점적 우위 점하고 있으나 민간시장 개방도는 낮음
 - 다만 최근 AVIC의 통용항공 개발 확대와, 에너지 저장 기술 등에 대한 외국기술 유입 독려, 전기차/수소차 부품기업의 투자 유지 장려 등 핵심산업의 주변기술에 대한 외자유입 수요 빠르게 늘어나고 있음.

- 보수적 정책 속에서도 한국 자본 투자에 대한 관심 지대
 - 타 지역 대비 기업 관련 정책 (직원관리, 환경평가 등) 에 대해 비교적 보수적인 태도를 유지 중이나, 이는 내외자기업 모두에 해당되는 사항으로 일부 지역적 특색을 제외하면 차별정책은 확인되지 않음.
 - 외자유치, 수출입, 외국인 분포 등 다양한 측면에서 한국에 대한 의존도가 높아 정책이 보수적인 것에 반해 한국계 기업에 대한 행정지원은 상당히 빠른 편이며, 정치 트렌드에 민감한 연해지역 대비 국가간 이슈에 대한 반응이 느린 점이 우리 기업에는 이점으로 작용

Ⅲ. 한국-산시성 경제교류 현황

□ **한-산시성 교역현황** * 해관자료 미공개로 2019년 이후 부분 자료는 제한적 공개자료를 가공

- 한-섬서 간 교역은 2012년 이후 지속적으로 증가해왔으며, '15년 이후 수출적자를 보이던 한국의 대섬서 교역액은 2018년 전환 2020년까지 흑자를 유지, 2021년 이후 적자로 전환.
- 다만, 2018년 기준 교역액 중 반도체 비중이 50%이상인 바 (대섬서수출액기준 66% 대섬서수입액기준 48%) 삼성반도체 관련 수출액 비중이 매우 크다고 볼 수 있음.

(단위: 백만 US\$)

년도	수출 (산시성 → 한국)		수입 (한국 → 산시성)		교역액	
	금액	증가율	금액	증가율	금액	증가율
2014	1,353	221.3%	1,508	7.8%	2,861	72.49%
2015	1,942	43.6%	1,929	27.9%	3,871	35.34%
2016	3,011	55.0%	2,069	7.3%	5,080	31.23%
2017	4,411	46.5%	2,806	35.6%	7,217	42.07%
2018	4,871	10.4%	5,142	83.2%	10,013	38%
2019	354.68억 위안		376.44억 위안		731.12억 위안	
2020	444.45억 위안		458.72억 위안		903억 위안	
2021	8,695	31.1%	7,011	9.1%	15,706	12.2%
2022	8,514	-2.1%	5,275	-24.8	13,789	-12.2%

자료원 : 한국무역협회(~2022년), 산시성상무청(2019-2020년)

<참고 자료 1> 2022년 산시성 국가별 교역 현황

(단위: 억 위안, %)

순위	대외 수출입 국 가	'21		'22	
		금액	증가율	금액	증가율
	총 계	2,946.53	155.4	2,599.66	-60.0%
1	한국	1,013.5	12.2	915.08	-9.7%
2	대만	853.97	15.3	731.41	-14.2%
4	미국	387.8	41.4	372.88	-3.8%
3	홍콩	373.56	41.4	342.21	-8.4%
5	일본	317.7	45.1	238.08	-23.9%

자료원: 산시성상무청

2. 투자현황

□ 한국의 對산시성 투자 현황

- 한국의 각 성별 투자 누계건수는 강소성, 북경시, 산동성 등 연해지역 위주.
- 2014년 산시성 투자건수는 15위를 기록 후 2015년(10위) 까지 투자규모가 지속 확대되었으나, 반도체 관련 기업의 진출이 안정화된 2016년 이후 신규투자는 점차 감소.

<한국의 산시성 투자현황>

(단위: 건, US\$ 천)

구분	신고 기준		실행 기준	
	신고 건수	신고 금액	송금 횟수	투자 금액
2010	2	145	7	240
2011	1	379	5	145
2012	9	2,375,849	9	369,478
2013	41	1,307,380	59	2,027,551
2014	35	184,123	42	171,542
2015	33	1,014,834	45	11,760
2016	19	17,947	25	6,171
2017	16	329,912	22	329,252
2018	29	345,990	39	341,953
2019	13	616,708	21	619,708
2020	10	9,598	12	8,246
2021	9	13,282	11	5,203
2022	8	2,434	9	2,500
누 계*	225	6,218,581	306	3,893,749

자료원: 한국수출입은행 (누계는 1992년 한중수교 이후부터 반영)

□ 주요 진출기업

연번	기업명 (중문명)	업종	주요 사업내용	투자액 (만US\$)
1	KMW: Korea Microwaves (西安华天通信有限公司)	제조업	기지국이동통신 안테나,통신필터	2,300 (합) 900
2	원익	제조업	반도체원료, 부품	1,500
3	SK (陝西SK国琳瀝青有限公司)	제조업	아스팔트	700(獨)
4	심텍 (信泰电子)	제조업	PCB 생산	4,000 (獨)
5	PnT	제조업	롤투롤 동박제조장비	1,000
6	삼성전자 (三星电子)	제조업	10나노급 낸드플래시 생산	1,000,000 (1기 총투자)
7	한솔케미칼	제조업	과산화수소	6,500
8	동우화인컴	제조업	케미칼, PR	8,500
9	솔브레인	제조업	화학	3,000
10	동진	제조업	심너(반도체 부속)	1,200

(자료원: 해외진출 기업 디렉토리)

3. 산시성 시장진출 유의사항

□ 현지 투자와 연계한 진출 전략 필요

- 중국 정부의 지속적인 외국기업 투자 장려 및 세제 혜택 활용
 - 중국 및 산시성 정부는 외국기업에 대한 투자 문호 개방 및 외국기업의 투자승인 간소화를 적극 추진하고 있음.
- 산시성은 연해지역과 달리 상대적으로 낙후되어 있어 외국기업 진출이 많지 않아 현지 투자를 통해 진출할 경우 시장 선점 효과가 매우 높을 것으로 예상
- 특히, 산시성은 중국 에너지 자원 大省으로 현지기업과 합작을 통해 에너지 자원 고부가치 창출과 셰일가스 등 석유 대체 에너지 분야 투자 필요함.

<우리기업 진출 유망 분야>

분야	내용
부동산 개발	서부대개발 및 국제화대도시(시안) 건설 연계
IT, SW, R&D	발달된 연구 성과 및 우수한 인력 활용
농산물 가공	밀, 옥수수, 석류, 키위 등 식품가공 및 옥수수를 가공한 에탄올 및 바이오 디젤 관련 사업
항공우주	현지기업과 합작으로 항공기, 인공위성 기술 활용
식품, 프랜차이즈	프랜차이즈, 식당, 제과점, 카페 등
자원개발	자원개발 및 심가공
프로젝트	환경(오폐수처리, 토양오염 개선, 탈황 등), CDM(풍력, 태양광 에너지) 분야 및 ITS
문화서비스	영화, 애니메이션, 다큐멘터리 제작 등

□ 현지 유통망을 활용한 진출

- 보수적 성향이 강해 외부인에 대해 매우 배타적이며 인지도가 낮은 아국 중소기업 제품을 구매하지 않기 때문에 현지 유통망을 활용한 진출이 효과적임.
 - 연해지역에 비해 한국에 대한 이미지가 상대적으로 좋지 때문에 한류를 활용한 제품 개발이 필요함.
 - 유통망은 시안홈쇼핑, 화룬완자, 로터스(대형마트) 등이 협력 유망 기업임.
 - 시장 선점을 위해서는 아국 유통망 및 프랜차이즈 등의 현지 진출이 필요
- 2020년 산시성의 1인당 GDP는 최초로 1만불 대를 돌파
 - 현지 개발붐에 힘입어 신형 부유층 급성장, 고가품 시장이 형성됨.
 - 신형 부유층을 대상으로 한 리치마케팅(rich marketing)과 중.저소득층을 대상으로 한 니치마케팅(niche marketing) 동시 구사 필요함.

□ ‘일대일로(一帶一路)’ 프로젝트로 인한 기회에 주목

- 일대일로 프로젝트 추진을 위한 중국 내륙의 거점지역 개발은 21세기 중국경제의 지속적인 성장을 촉진하는 새로운 성장축으로 부상 전망됨.
 - 중국 내륙지역은 중국 중앙정부의 적극적인 지원 및 일대일로를 통한 기업 환경 개선으로 국내외 기업의 진출을 확대할 전망이다.
- 유라시아대륙을 연결하는 각종 프로젝트는 물류시스템 변화와 함께 한국 기업들의 대규모 인프라시장에 대한 참여, 중앙아시아 등 지역에 대한 새로운 시장개척 등 기회가 제공 될 전망이다.

□ 산시성 바이어, 느긋한 신뢰감으로 접근

- 산시성 바이어는 직선적이며, 무뚝뚝하며, 고집이 세고 강직함. 인품이나 가치관에 관련해서는 자존심을 건드리는 것은 금물임.
- 또한, 바이어 대부분이 소박하고 성실하기에 조급해서는 안 되며, 장기적 관점에서 비즈니스 협력이 필요함.

□ KOTRA, 총영사관 등 정부기관 적극 활용

- 산시성은 역사 및 문화에 대한 자부심이 세고 보수적 성향이 강하며 실질 구매력이 있는 업체의 규모가 커 중소기업과의 거래를 꺼리는 추세임.
 - 또한 중국은 사회주의국가로서 아직도 관(官)위주의 정책이 추진되는 나라로서 정부나 공공기관에 대한 신뢰도가 높은 편임.
- '09년 KOTRA 시안무역관 개설 이후, 산시성 정부와 긴밀한 협력 관계를 구축하고 있으므로 산시성 진출희망 기업은 적극 활용 가능함.

IV. 출장 참고사항

1. 시안무역관 찾아오시는 방법

주 소	西安市 高新技術産業開發區 錦業路12號 邁科中心 1905室(710077) 西安市 高新技术产业开发区 锦业路12号 迈科中心 1905室(710077)		
전 화	8629) 8883-1060	팩 스	8629) 8883-1056
홈페이지	-	e-mail	yhjeong@kotra.or.kr
< 오시는 방법 >			
▷ 택시			
- 공항 밖에 나오면 택시 정류장이 보이며 운전기사에게 무역관 주소를 알려주면 무역관 입주건물인 邁科中心(邁科中心)까지 안내함.			
- 요금 : 택시요금은 약 150위안임. 별도로 고속도로 이용료(이용 고속도로 및 출구에 따라 5 -15元)를 지불해야 하며, 1위안의 유류비가 추가됨.			
- 공항에서 무역관까지 대략 40분에서 1시간 소요됨.			
▷ 공항버스			
- 공항에서 시까오신선(공항 <->西高新线) 버스를 이용해서 시내로 이동한 후 시내 버스 및 택시를 이용			
- 즈청리보호호텔(志誠麗柏酒店)에서 하차, 608번 버스 탑승 후 루디스지청(綠地世紀城)에서 내려서 10분 정도 도보로 도착 가능함.			
- 공항버스 요금은 25위안이며 시간은 대략 1시간 소요됨.			
- 시내버스 이용이 어려운 경우, 공항버스로 시내 이동 후 즈청리보호호텔(志誠麗柏酒店)에서 택시를 이용하는 것이 좋음. 택시비는 약 18위안이며 약 20분 정도 소요됨			

2. 주요 연락처

기관명	주 소	전화번호
KOTRA시안무역관	西安市 高新技術産業開發區 錦業路12號 邁科中心 1905室	8629)8883-1060
주중한국대사관	北京市 朝陽區 東方東路 20號	8610)8531-0700
주시안대한민국총영사관	西安市 高新技術産業開發區 科技路33號 高新國際商務中心19層	8629)8835-1001 86)13892840991 (근무시간 외)
한국관광공사 시안지사	西安市雁塔区南二环西段64号凯德广场16层01	8629)8964-0100

3. 시안무역관 인근 호텔

구분	호텔명	전화번호	주소
5성급	상그리라호텔	8629)8875-8888	西高新区 科技路 38号乙
	그랜드하얏트호텔	8629)8811-1234	西安市锦业路12号
	皇冠假日酒店	8629)8866-8888	雁塔区朱雀路中段1号陕西信息大厦
	웨스틴호텔	8629)6568-6568	曲江新区慈恩路66号
	힐튼호텔	8629)6850-3978	高新区沣惠南路22号
	데이스인	8629)8323-9999	新城区金花北路189号
	Hilton Hotel	8629)6868-9999	西安市新城区东新街 199号
	Howard Johnson	8629)8842-9999	環城南路西段 18号
	金华酒店	8629)8475-5601	新城区金花北路16号
4성급	假日酒店	8629)6868-9999	高新区锦業路 5号
	Best Western	8629)8576-1111	高新区沣惠南路36号橡树街区C座
	ASCOTT	8629)8576-1128	碑林区竹笆市 36号
		8629)8843-7888	高新区高新路 13号
		8629)8338-0588	市辖区行知路 159号
	志诚.麗柏	8629)8822-6699	高新区高新路 46号
水晶岛酒店	8629)8815-9893	高新区沣惠南路 38号	
비즈니스 호텔	锦江之星酒店	8629)8526-5833	雁塔区小寨西路11号
	速8酒店	8629)8885-0909	雁塔区高新路环亚花园5号

V. 역사 및 문화

1. 시안 역사 및 문화

□ 중화민족 역사요람 “시안”

- 중국 산시성(陝西省)의 성도, 시안은 기원전 11세기부터 서기 10세기까지 1062년 동안 주(周), 진(秦), 한(漢), 수(隋), 당(唐) 등 13개 왕조가 도읍을 두었던 중국의 대표적인 고도(古都)임.
- 한(漢)·당(唐)대에는 중국의 정치, 경제, 문화 및 대외교류의 중심으로 "西有羅馬, 東有長安"이라는 말이 있을 정도로 한 때 세계 최고 도시로 이름을 떨친 역사적 도시임.
- 또한 서양에 중국 문화를 전파, 지중해 연안까지 이어지던 7,000km 여정의 실크로드 시작점이기도 함.

□ 중국 동부에서 서북·서남, 서아시아를 잇는 교통 요충지

- 시안은 중국내륙 황하유역 관중평원 중부에 위치, 고대 이래 현재까지 지리적 요충지로 중국 서부와 중부 경제권의 관문으로 작용함.
- 또한, 지리적 우세가 상당히 두드러지는 지역으로 북경과 중국 서북지역 및 서남지역을 연결, 서아시아 지역을 잇는 교통의 요지임.

□ 문화의 고도(古都), “시안”

- 서양에 중국의 문화를 전파한 실크로드의 관문인 시안은 동서양 문물이 한 데 어우러진 다채로운 문화를 자랑함.
- 또한, 시안은 중국 소수민족 중 하나인 회족(回族)의 터전으로도 잘 알려져 있으며 현재까지도 이들의 전통과 풍습이 잘 보존되고 있는 편임. 특히, 청진대사(淸眞大寺) 근교에는 회족거리(回民街)가 형성되어 있어 해외 관광객들로부터 인기를 끌고 있음.

□ 시내 주요 관광지

○ 종루(鐘樓)



- 명나라 시대의 종루로 1384년에 건립한 높이 38m의 목조건물
- 매 시간마다 종을 울려 시간을 알려주던 시계탑으로 시안의 대표 관광명소

○ 후이민지에(回民街) / 청진사(清真寺)



- 서안 중심가 고루(鼓樓) 뒤편에 위치한 회족 전통 거리
- 지역 전통 음식인 러우자모(肉夹馍), 양러우파오모(羊肉泡馍) 등을 맛볼 수 있음
- 회족과 한족의 문화와 역사가 공존하는 독특한 분위기가 인상적이며, 회족거리와 닿아있는 이슬람 사원 청진사도 가볼만한 곳임.

○ 대안탑(大雁塔)



○ 대당부용원(大唐芙蓉园)



- 대안탑 동남편에 위치해 있으며 중국고대 건축물 박물관으로 불리며 당나라의 번영한 모습을 살펴볼 수 있음.

○ 섬서역사박물관(陝西歷史博物館)



- 대안탑 북서쪽에 위치해 있으며 중국 최초의 현대화된 대규모 국가급 박물관으로 37만 여개의 문물을 소장하고 있음.

□ 교외

○ 진시황병마용(秦始皇兵马俑)



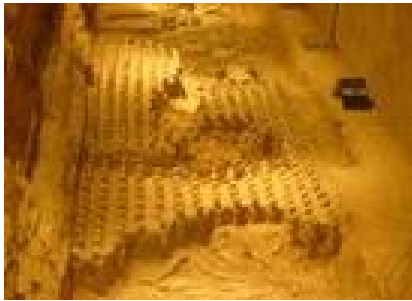
- 세계 문화유산으로 지정된 병마용은 시안에서 약 50km거리에 위치해 있음.
- 시안 기차역에 병마용으로 가는 전용노선 306번, 307번이 있으며 입장료는 3월-11월 150 위안, 12월-2월 120위안임.

○ 화청지(华清池)



- 중국에서 최초로 승인한 5A급 관광지로 시안 동부의 린퉁(臨潼)에 위치해 있으며 시안기차역에서 一日游버스 혹은 306번 버스를 이용할 수 있음.
- 중국 4대 미인 중 하나인 양귀비와 당현종이 사랑을 나누었던 장소로 유명

○ 한양릉(汉阳陵)



- 서한시대 네 번째 황제인 한경제(漢景帝)의 왕릉으로 첨단 유물보호 특허기술을 이용하여 유리벽과 유리통로를 설치한 현대식 유적박물관.

○ 법문사(法门寺)



- 서안에서 서쪽으로 100km 떨어진 법문사는 후한시대인 300년경에 축조
- 8각 13층, 높이 47m의 진신보탑에서 부처님 손가락뼈사리와 수많은 보물이 발견되어 세계적인 명찰이 됨. 입장료 120위안.

VI. 기타 현지정보

1. 한국과의 교통

구분	취항일	취항시간		예약전화
아시아나 항공	화, 금 (주 2편)	서울-시안 (OZ348/347)	10:00-12:10	시스템 예약
		시안-서울 (OZ348/347)	13:10-17:00	
대한항공	수, 토 (주 2편)	서울-시안 (KE811)	9:15-11:30	
		시안-서울 (KE812)	12:40-16:50	

* 항공편 변동이 잦으므로 항공사 홈페이지 통해 확인 필요

2. 시안 입국정책

- (탑승 전 검사) 항공편 탑승 전 48시간 이내에 검사한 핵산검사(PCR 검사) 음성 확인서 지참 (음성확인서 제시하지 못하는 경우 항공편 탑승 불가) ('23.3월 기준)
- * 검사방법(PCR 검사만 인정, 항원검사는 인정안됨), 검사결과(음성), 검사기관 명 및 연락처가 기재되어야 함
- * PCR 검사 음성확인서는 한국어나 영어로 작성, 종이 결과지를 지참해야 함

3. 환율 및 환전

- 화폐단위 : 人民幣(RMB: Renminbi), 元(YUAN: 위안)
- 환율: 1元당 한화 약 189원, US\$1당 6.8元
- 환전장소: 은행, 백화점, 호텔 내에서 환전 가능
 - 중국 인민 은행 환율 적용, 어디서 환전하나 동일한 수준임.
 - 암달러상 환전은 절대적으로 피하는 것이 좋음.
- 외환소지 관련 유의사항: 외국인이 미화 5,000달러(5,000달러 포함)이상의 외화를 소지하고 출입국시에는 반드시 해당 해관에 신고

4. 시안 기후 및 예상 날씨

- 현지는 기후는 한국과 거의 비슷하거나 약간 따스함. 상당히 건조하고 사계절이 뚜렷하며 봄(4~5月), 가을(9~10月)이 가장 쾌적하고, 7월 기온이 가장 높음.

5. 시안 음식 및 식수

- 섬서지역은 주식인 면이며 음식은 중국 4대 요리 중 사천요리에 가까움.
- 현지 음식은 가격이 저렴한 편이나, 광둥요리는 상대적으로 가격이 비쌈.
- 물갈이 우려가 있기 때문에 물은 가급적 상점에서 판매하는 생수를 음용

6. 주의사항

- 여권 및 귀중품 분실에 주의 요망, 여권은 가급적 호텔 등에 보관 요망.
- 시안은 대형호텔, 백화점, 대형식당 등 일부를 제외한 대부분의 식당 또는 상점에서 국제 신용카드 사용이 불가하므로 현금 휴대가 필요함.

7. 시차 : 중국이 1시간 늦으며 중국 전역에서 동일한 시간대 적용

8. 전압 : 220V, 50Hz 사용

- 플러그 형태는 매우 다양하며 십일자형, 3-pin형이 일반적으로 쓰임.

9. 주요식당

구분	식당명	전화번호	주소	비고
한식	뤼띠스지청		高新新区锦业路1号绿地世纪城	한식당 밀집지역
	한양관	8739-9590	高新区南大街30号中大国际负一层复古街区	고급
중식	西安饭庄	8737-8866	碑林区东大街298号	정통 섬서요리
	粤珍轩	8116-8222	高新区锦业路益田假日购物中心层	광둥요리
	真爱中国餐馆	6189-1234	高新区光德路与高新一路西北角西侧	현지식 (陝菜)
	莲花餐饮	8889-9999	雁塔区高新路89号	현지식 (陝菜)
양식	圣路易葡国餐厅	8831-8888	高新区高新四路玫瑰大楼1层	
	塞纳河法国餐厅	8956-6688	雁塔区唐延路与科技路十字向北米路东	

해외출장 가이드



www.kotra.or.kr