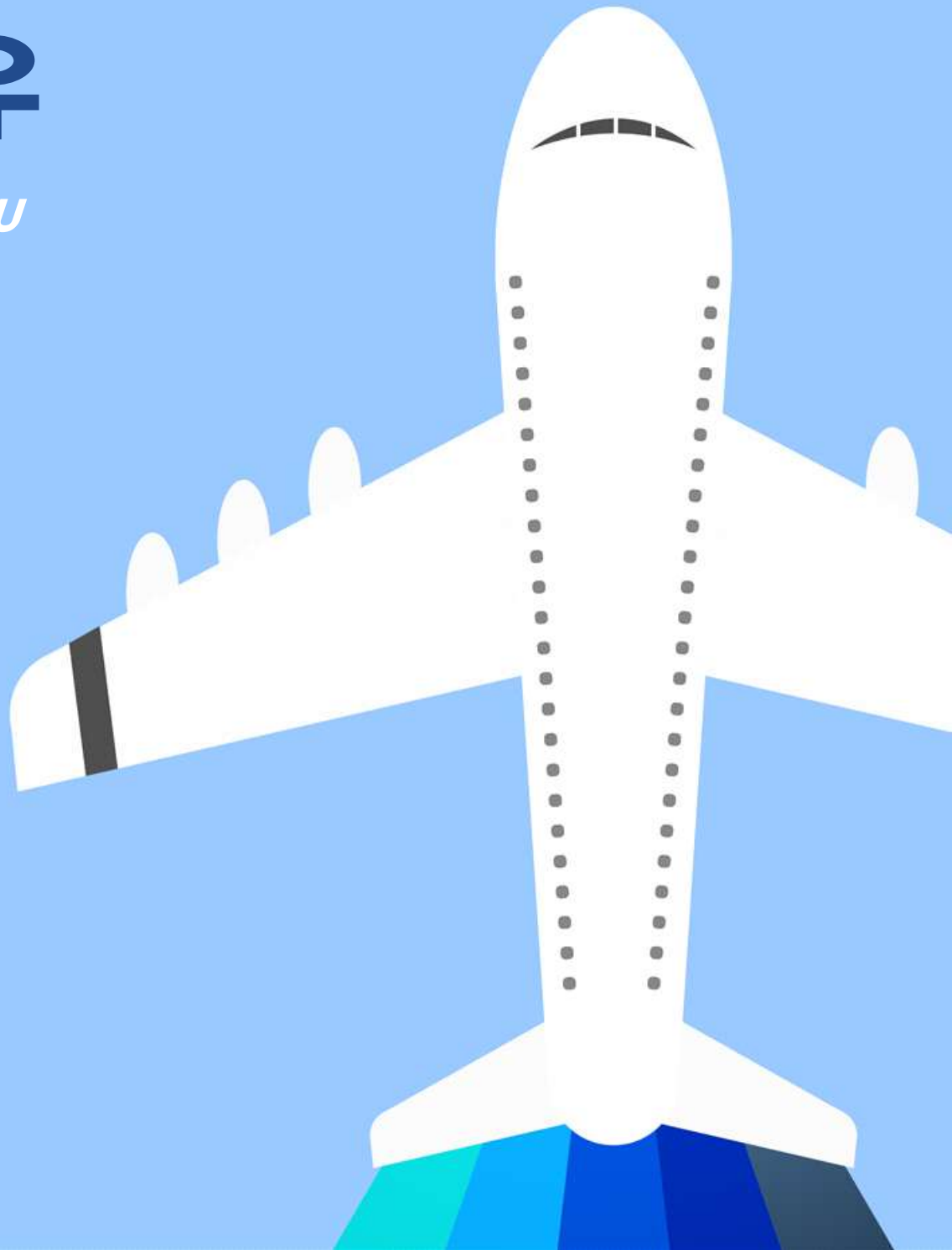


2023 해외출장 가이드

중국 광저우

GUANGZHOU



목 차

# 수치로 보는 화남지역 경제현황	1
Ⅰ. 광둥성 개황	2
Ⅱ. 한국-광둥성 경제교류 현황	11
Ⅲ. 관할지(광시·하이난) 개황	14
Ⅳ. 체류정보, 안전출장가이드	22
Ⅴ. 무역관 주요사업 안내	26

수치로 보는 화남지역 경제 현황(2022년)



자료원 : 두산백과

구분	광둥성	광시자치구	하이난성
면적(km ²)	179,725	237,600	35,354
인구(만 명)	12,657	5,047	1,027
GDP(억 위안)	129,118.6	26,300.9	6,818.2
경제성장률(%)	1.9	2.9	0.2
1인당 GDP(위안)	101,905	52,164	66,602
물가상승률(%)	1.7	2.6	0.3
1인당 가치분소득(위안)	47,065	27,981	30,957
도시	56,905	39,703	40,118
향촌	23,598	17,433	19,117
소비재 판매액(억 위안)	44,882.9	8,539.1	2,268.4
증감률(%)	1.6	0.0	△9.2
고정자산투자 증감률(%)	△2.6	0.1	△4.2
총 교역액(억 위안)	83,102.9	6,603.5	2,009.5
증가율(%)	(0.5)	(11.3)	(36.8)
수출	53,323.4 (5.5)	3,705.4 (26.1)	722.6 (120.7)
수입	29,779.5 (△7.4)	2,898.2 (△3.2)	1,286.9 (12.8)
무역수지	23,543.9	807.2	△564.3

I. 광둥성 개황



자료원 : 두산백과

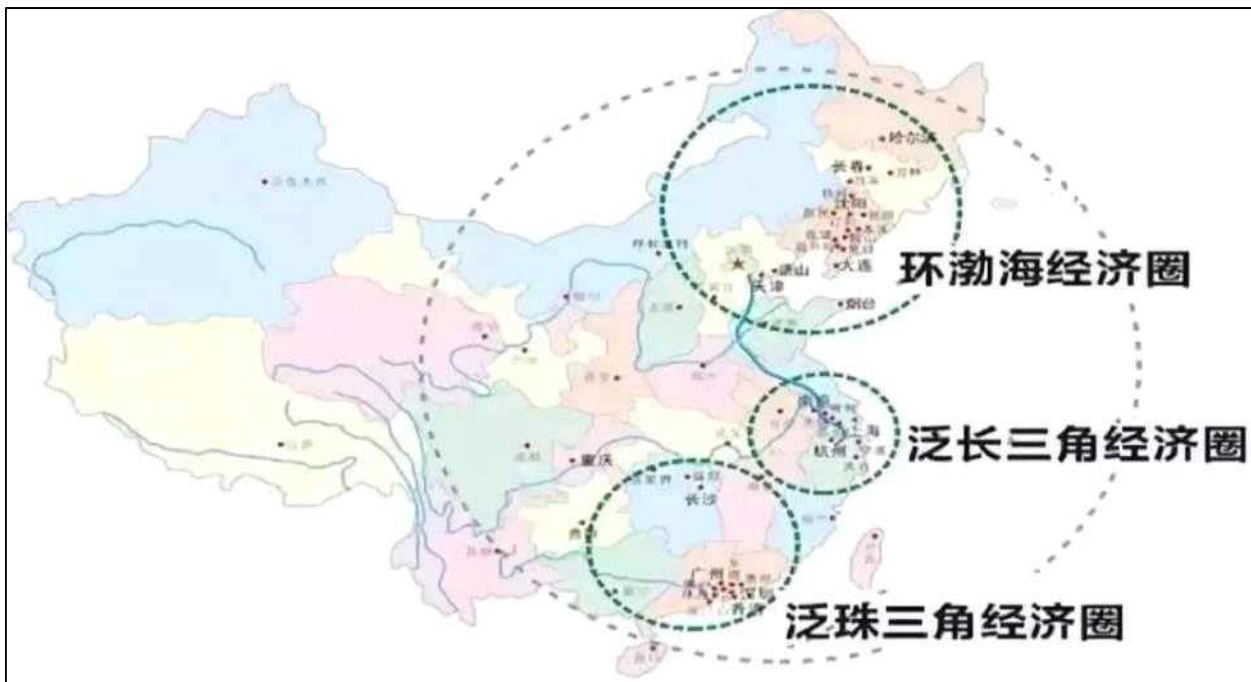
지역명	광둥성(廣東省 Guangdong Province) / 약칭 '粵'
면적	17.97만km ² (중국면적의 1.87%)
인구	1억 2,657만 명 (2022년 기준)
성회	광저우시
주요 산업	금융업, IT산업, 과학기술, 전기기계, 석유화학, 방직업 등 - 1~3차 산업 비중 : 4.1%, 40.9%, 55.0%
GDP	'22년 GDP : 12조 9,119억 위안 - 경제성장률 : 1.9% - 1인당 GDP : 101,905위안
주요 지도자	서기(省委书记) : 황쿤밍(黃坤明) 성장(省長) : 왕웨이중(王偉中)

1. 경제 동향

□ 경제 위상

- 광둥성 경제규모는 34년 연속 전국 1위 차지
 - 광둥성 GDP는 '21년에 중국 31개 성시 중 최초로 12조 위안을 돌파했고, 22년 GDP는 전년대비 1.9% 증가한 12조 9,118억 위안 기록
 - * 2위 장쑤성(122,876억), 3위 산둥성(87,435억), 4위 저장성(77,715억) 등
 - 광둥성을 포함한 泛주강삼각주는 泛장삼각(상하이, 장쑤, 저장 등), 環발해(징진지, 산둥, 랴오둥반도 등)와 함께 중국경제를 견인하는 최대 경제권 중 하나

< 중국 3대 경제권역 >



자료원 : itouchtv.cn

- 중국 개혁개방의 선두주자이자 외국인 직접투자가 가장 활발한 지역 중 하나
 - 1980년 광둥성 선전, 주하이, 산터우 및 푸젠성 샤먼에 경제특구가 설립돼 초기 중국경제 개혁개방의 선두이자 모델 역할 수행
 - 코로나19의 영향으로 '22년 광둥성 실제 외국인 직접투자 금액은 전년대비 1.1% 감소한 1,819억 위안(약 270억 달러)을 기록
- 제조업이 발달하여 산업체계가 완비된 '세계의 공장'
 - 100여 개 산업의 생산가공 및 조립 등 산업생산 시스템이 잘 구축되어 있어 중국 및 글로벌 기업의 선진 제조기지 역할 수행

- 특히 IT 산업 제조기지로, 선전·광저우·둥관·후이저우·포산·중산 등을 중심으로 산업기지가 형성, 신소재 및 광전기 등 첨단기술이 빠르게 발전
- 중국 제조업 강화 추진 및 내수확대 정책에 따라 내수시장 개척의 중요한 전진기지 역할을 할 전망
- 중국 국경간 전자상거래의 중심지로 그 규모는 중국 내 1위
 - '22년 광둥성의 국경간 전자상거래 무역규모는 전년대비 95.0% 증가한 6,454억 위안 기록, 중국 국경간 전자상거래 시장 31% 비중으로 1위 차지
 - 광저우, 선전, 주하이, 둥관, 산터우(汕头), 포산, 메이저우(梅州), 후이저우, 중산, 장먼, 잔장(湛江), 마오밍(茂名), 자오칭 등 13개 도시를 '국경간 전자상거래 종합시험구'로 지정했으며, 전국 단일 성(省)으로는 최다 보유 기록

□ 주요산업

- 전자정보(IT)산업
 - '22년 광둥성 IT산업 100대 기업 영업이익득은 3조 9,600억 위안(23%↑)이고, 천억 위안 이상 11개사, 500~1천억 위안 3개사, 100~500억 위안 45개사 등
 - 주요기업 : 화웨이, 텐센트, ZTE, BBK, OPPO, VIVO, Kingdee 등
- 장비제조업
 - '22년 장비제조업 공업증가치는 3.5%를 기록했고, 해당 증가치는 성(省) 총 공업증가치 중 44.7%의 비중을 차지
 - 주요기업 : GSK, BYE, Guangzhou Machine Tool, China Aviation, Nanfeng Construction, Aikosolar, JNS, Powerway 등
- LED 산업
 - 광둥성은 중국 LED 산업이 가장 집중된 지역이며, 특히 선전, 후이저우, 중산, 포산 등 4개 도시를 중심으로 클러스터가 형성
 - 주요기업 : Electech, Nationstar, Nvc-lighting, Kingsun 등
- 완성차 산업
 - '22년 완성차 생산량은 전년대비 22.0% 증가한 415.4만대로, 차종별 생산량은 승용차 235.0만대(23.5%↑), SUV 122.2만대(1.4%↑), 신에너지차 129.7만대(142.3%↑) 기록
 - '22년 중국 신에너지차 생산량은 705.8만 대이며, 광둥성의 생산비중은 18.4% 차지
 - 광저우는 시(市) 단위 기준 최대 완성차 생산기지로 '22년 생산량은 313.7만대(5.7%↑)로 중국 총생산량의 11.6%를 차지했고, 신에너지차는 79.5만 대 생산으로 중국 총생산량의 11.3% 차지
 - 주요기업 : GAC Toyota, GAC Honda, Dongfeng Nissan, BYD, Xpeng Motor 등

□ **교역동향**

- '22년 광둥성 교역규모는 전년대비 0.5% 증가한 8조 3,103억 위안을 기록
 - 수출은 전년대비 5.5% 증가한 5조 3,323억 위안, 수입은 전년대비 7.4% 감소한 2조 9,779억 위안을 기록했으며, 흑자는 2조 3,544억 위안 기록
 - '22년 광둥성의 교역규모는 중국 총 교역규모의 19.8%를 차지했으며, 단일성(省) 기준 36년 연속 전국 1위 차지

< 교역규모 추이 >

(단위: 억 위안, %)

구분	2017	2018	2019	2020	2021	2022	
	금액	금액	금액	금액	금액	금액	증가율
교역액	68,155.9	71,618.3	71,436.8	70,844.8	82,680.3	83,102.9	0.5
수출	42,186.8	42,718.3	43,379.4	43,498.0	50,528.7	53,323.4	5.5
수입	25,969.1	28,900.0	28,057.5	27,346.8	32,151.6	29,779.5	△7.4
무역수지	16,217.7	13,818.3	15,321.9	16,151.2	18,377.1	23,543.9	-

자료원 : 광둥성통계연감(廣東省統計年鑒), 광둥통계정보망

< 주요 교역대상국('22년) >

(단위 : 억 위안, %)

국가/지역	수출		수입	
	금액	증가율	금액	증가율
홍콩	10,340.7	△9.0	182.2	△36.9
미국	9,112.3	5.8	1,132.3	2.3
EU (27개국, 영국 제외)	7,658.2	6.6	2,000.6	△2.4
아세안(10개국)	7,290.1	18.7	6,255.8	△0.3
일본	2,042.0	12.4	2,601.1	△6.8
한국	1,203	0.7	2,872.9	△14.8
대만	878.4	14.8	5,574.5	△0.2
러시아	827.8	12.6	244.0	85.7

자료원 : 광둥성통계국

○ 품목별 수출입 동향

- '22년 기준, 최대 수출품목은 전화기로 광동성 총수출의 10.3%를 차지했고, 그 뒤로 컴퓨터, 집적회로, 변압기, 간이통관상품, 완구류 등 順
- 최대 수입품목은 집적회로로 광동성 총수입의 35.3%를 차지했고, 평판디스플레이, 반도체 디바이스, 컴퓨터 등 10대 수입품목은 총수입의 55.0%를 차지

< 주요 수출품목('22년) >

HS 코드	품목명	비고	금액 (억위안)	금액 (백만달러)
8517	전화기	휴대폰	5,475	82,042
8471	자동정보처리설비 및 그 부품	컴퓨터	2,631	39,431
8542	집적회로	반도체	2,086	31,086
8504	변압기, 정지형 변환기 등	변압기	1,517	22,697
9804	저가 간이통관상품	-	1,334	19,942
9503	세발자전거·스쿠터·페달 자동차와 이와 유사한 바퀴가 달린 완구, 인형용 차 등	완구류	1,280	19,212
9405	램프, 조명기구 등	램프	1,253	18,837
8528	모니터와 프로젝터, 텔레비전 수신용 기기	모니터, TV	1,223	18,430
8524	평판디스플레이 모듈	평판DSP	1,127	17,000
8507	축전지	축전지	1,015	15,177

자료원 : 중국 해관총서

< 주요 수입품목('22년) >

HS 코드	품목명	비고	금액 (억위안)	금액 (백만달러)
8542	집적회로	반도체	10,516	158,072
8524	평판디스플레이 모듈	평판DSP	1,143	17,138
8541	다이오드·트랜지스터와 이와 유사한 반도체 디바이스, 감광성 반도체 디바이스	반도체 디바이스	1,026	15,417
8471	자동정보처리설비 및 그 부품	컴퓨터	696	10,492
2711	석유가스와 그 밖의 가스 상태의 탄화수소	석유·가스	619	9,228
7108	금(백금을 도금한 금을 포함하며, 가공하지 않은 것·반가공한 모양이나 가루 모양인 것으로 한정한다)	금	590	8,796
8473	제8470호부터 제8472호까지에 해당하는 기계에 전용되거나 주로 사용되는 부분품과 부속품	컴퓨터부품	563	8,482
8517	전화기	휴대폰	480	7,210
8536	전기회로의 개폐용·보호용·접속용 기기	케이블 커넥터	375	5,634
7102	다이아몬드	귀금속	372	5,569

자료원 : 중국 해관총서

2. 광둥성 14.5규획 및 주요 경제개발 계획

□ 광둥성 14.5 규획 목표 및 방향

< 광둥성 14.5 규획 경제사회발전 정량목표 >

구분	지표(단위)	2020년	2025년	연평균성장
경제	GDP 성장률(%)	2.3	-	5.0
	노동생산성 증가율(%)	-	-	4.7
	상주인구 도시화율(%)	71.4(2019)	74.8	-
혁신	사회 R&D 투자액 증가율(%)	-	-	10
	인구 만 명당 고부가가치 발명특허 보유량(건)	13.5	20	6.5
	GDP내 디지털 경제 핵심산업 부가가치 비중(%)	12.7(2019)	20	-
민생	1인당 평균 가처분소득 증가율(%)	-	-	5
	도시 표본 실업률(%)	5.45	-	5.5
	노동인구 평균 교육 이수기간(년)	11.14	11.76	0.62
	인구 천 명당 의사 수(명)	2.63	3.15	0.52
	기본 양로보험 가입률(%)	90	95	5
	친구 천 명당 3세 이하 유아 보육원 수(개)	2	5.5	3.5
	기대수명(세)	78.4	79	0.6
환경	GDP 대비 에너지 소모량 감소(%)	-	-	국가 목표와 연동
	GDP 대비 이산화탄소 배출량 감소(%)	-	-	
	지급시 이상 도시 공기질 우수일수 비율(%)	92.5	-	
	지표수가 3류수 등급 이상 비율(%)	-	-	
	삼림 보급률(%)	58.66	58.9	0.24
안전 보장	양식 종합생산능력(만 톤)	1,200	1,200	-
	에너지 종합생산능력(만 톤)	8,900	9,500	1.3%

자료원 : 14.5 규획 문서, 광저우총영사관 자료

< 광둥성 14.5 규획 핵심 정책 방향 및 비전 >

No.	핵심 정책 방향	비전
1	혁신발전 견지, 과학기술혁신 수준 제고	새로운 경제 발전 단계로 상승
2	경제·산업 체계의 현대화 수준 제고	혁신 强省 건설 新돌파구 마련
3	새로운 발전패턴(쌍순환)의 전략거점 구축	새로운 현대산업 경쟁우위 확보
4	개혁개방 강화(시장 자원배분기능 강화)	새로운 개혁개방으로 재출발
5	웨강아오 대만구 및 선전 선해이범구 추진 심화	조화롭고 균형있는 발전 추진
6	농업농촌 진흥 발전(삼농문제 해결, 도농 융합발전)	新생태 문명 건설
7	역내 조화발전 수준 제고	새로운 문화 强省 건설
8	문화수준 및 문화산업 발전	행복한 광둥성 건설로 성과 창출
9	주민 생활수준 제고	현대화된 관리능력
10	통합발전 및 안전보장	발전·안전 분야 전면 업그레이드

자료원 : 14.5 규획 문서, KIEP 및 광저우총영사관 자료

□ **일대일로(一帶一路, One Belt One Road) 실시방안**

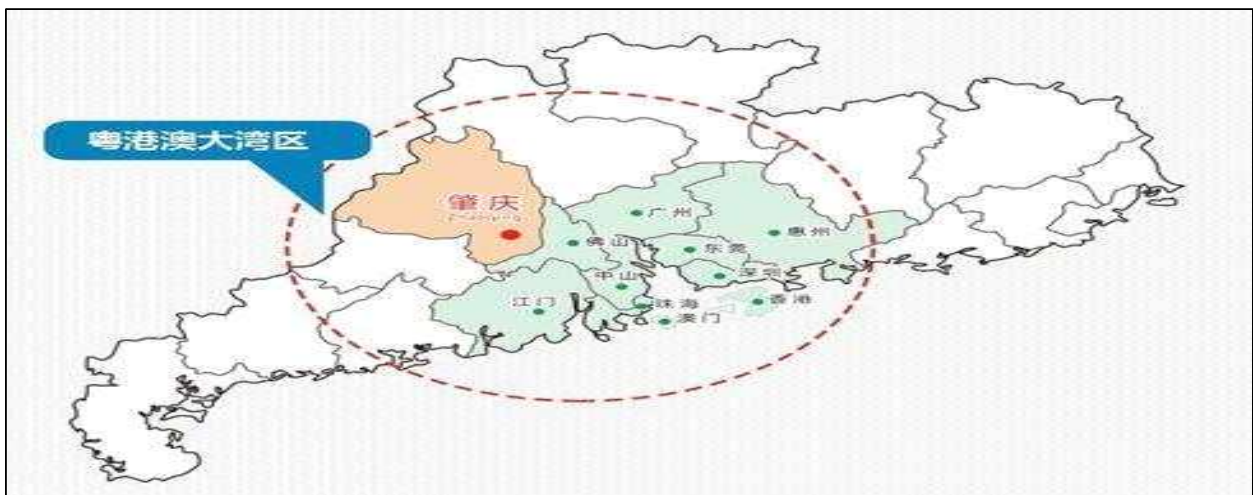
- 광둥성은 일대일로 정책에 지리적 특성을 접목한 구체적 실시방안 마련
 - 광둥성은 일대일로 정책 추진을 위해 광둥성 발전개혁위원회를 중심으로 리더 그룹을 구성했으며, 지리적 특성을 살린 21세기 해상 실크로드를 중심으로 실시방안 수립
 - 특히 지리적 특성을 바탕으로 정책을 추진하고자 하는 지방정부의 의도에 따라 해양, 에너지, 관광 등 영역을 보다 강조
 - 화남지역의 기후적 특색에 따른 태양광 발전, 크루즈 관광을 위한 항구건설 등을 포함했으며, 기초 인프라는 광저우, 선전 등 항구 건설을 중심으로 추진
 - 중점임무 : 기초인프라, 대외무역, 투자, 해양, 에너지, 금융, 관광, 문화교류 등

< 일대일로 관련 중앙정부 행동계획과 광둥성 실시방안 주요내용 비교 >

분야	중앙정부 행동계획('15.3월)	광둥성 실시방안('15.12월)
	주요 관련 업종 및 주요 키워드	중앙정부 행동계획 연계부분
정책소통 (안전장치)	·정부간 협력 ·정치적 상호신뢰	[외사교류 시스템 완비] ·관련부문간 상호교류 ·공익 및 자선활동
시설연결 (우선영역)	·교통 : 핵심통로, 핵심지역, 중점 프로젝트 연결 항공항로물류 증진 ·에너지: 석유천연가스 운송 전력망 개선 ·통신: 통신망 구축 광케이블위성 협력	[기초 인프라 연결 촉진] ·항구 건설 ·국제철도 화물센터 건립
무역 원활화 (중점내용)	·자유무역구 건설 ·세관 협력 강화, 비관세장벽 완화 ·전자상거래 성장 ·투자원활화 및 투자장벽 제거 ·농축산업, 어업, 에너지 협력 ·신흥산업(바이오, 정보) 협력 ·서비스업 개방 ·산업단지 공동건설	[대외무역 협력 강화] ·인접국가에 상품센터 설립 ·캐nton페어 등 플랫폼 활용 [투자분야 협력 촉진] ·해외진출 및 현지화 지원 [해양분야 협력 추진] ·수산물 양식, 어종 번식 [에너지 분야 협력 추진] ·전기, 태양광 분야 협력
자금유통 (지원역량)	·AIIB와 브릭스 국가개발은행 설립 ·상하이협력기구 융자기구 설립 ·중국·해외에서 위안화 채권 발행 ·실크로드기금 설립	[금융 분야 협력 확대] ·금융협력 시스템 마련
민심상통 (사회적 바탕)	·유학생 규모 확대 ·관광협력 강화(크루즈 관광 등) ·스포츠 교류 ·전염병 등 공공위생 협력 ·과학기술 협력 ·인문교류 증진(공동연구, 공동포럼) ·국가간 민간교류 강화	[관광 분야 협력 심화] ·크루즈 관광 상품 개발 [긴밀한 인문 교류 협력 추진] ·해상실크로드 유적 보존

□ 웨강아오 대만구(粤港澳大湾区, The Greater Bay Area) 건설 계획

- 광둥·홍콩·마카오 통합 거대 경제권 조성
 - 웨강아오 대만구는 광둥성 9개 도시(광저우, 선전, 포산, 둥관, 후이저우, 주하이, 중산, 장먼, 자오칭)와 홍콩 및 마카오를 포함하는 도시군을 의미
 - '16년 정부업무보고를 통해 주강삼각주 도시 업그레이드 행동을 전개하고 홍콩·마카오와 공동으로 웨강아오 대만구 건설 계획을 발표
 - 광둥성과 홍콩·마카오 협력은 새로운 개념은 아니나, 대만구(大湾区) 개념과 결합해 주강삼각주 지역의 전방위적인 대외개방과 협력이라는 프레임을 제시
- 해상대교 및 고속철을 통한 교통인프라 확충
 - **(해상대교)** '18~'24년간 해상대교 건설로 육로운송을 확대할 계획
 - 홍콩-주하이·마카오를 연결하는 55km 길이의 세계 최대 해상대교인 강주아오 대교(港珠澳大桥)를 비롯해, 광저우-둥관을 잇는 12.8km 길이의 남사대교(南沙大桥), '24년 완공 예정인 선중통도(深中通道) 등은 광둥성 동서를 연결
 - **(고속철)** 광저우-선전-홍콩 고속철을 비롯해 중국 주요지역을 연결하는 고속철 확충을 통해 이동시간 단축
- 지역에 따라 다양한 산업벨트가 형성
 - 동부 지식집적형 산업벨트 : 광저우 동부·중부, 둥관, 선전 등 광둥성 동부 지역의 서비스업을 중심으로 전략적 신흥산업과 하이테크 산업이 발달
 - 서부 기술집적형 산업벨트 : 광저우 북부·남부, 포산, 중산, 주하이 등 광둥성 서부지역을 중심으로 장비제조업, 농업 등 기술집적형 산업 형성
 - 남부연해 생태 환경보호형 중화학 산업벨트 : 후이저우, 선전, 주하이, 장먼 등 주강삼각주 연해지역을 중심으로 서비스업과 석유화학 등 산업이 발달
 - 홍콩 : 국제금융, 무역 및 물류센터, 대외개방 채널 역할 수행
 - 마카오 : 여행, 휴양도시 및 포어 국가 교류 플랫폼 역할 수행



자료원 : ifeng.com

3. 광저우시 개황

< 광저우시 개요 >

지역명	광저우(广州市, Guangzhou), 약칭 “穗”
면적	7,434km ²
인구	약 1,881.1만 명
GDP	2조 8,839억 위안('22년) - 선전 이은 광둥성 2위 - 경제성장률 : 1.0% - 1인당 GDP : 153,317 위안
주요산업	○ 3대 주요산업 : 자동차, 석유화학, IT산업 ○ 선박, 디지털장비, 중형기계, 송전장비, 건설장비, 포장기계, IT 등 - 1~3차 산업 비중 : 1.1%, 27.4%, 71.5%('22년)
주요 지도자	○ 서기 : 린커칭(林克庆) ○ 시장 : 귀융항(郭永航)

□ 산업경제 특징

- 광저우시 동부는 첨단기술산업, 남부 선진제조업, 북부 바이오산업, 중서부는 서비스업 위주로 비즈니스 클러스터가 형성
- 중국 제조업 중심지로 '22년 기준 3대 지주산업인 자동차제조업(6,472억), 전자제품제조업(3,352억), 석화제조업(2,067억)이 공업 총 생산가치의 47.3%를 차지
- '22년 고정자산투자는 8,321억 위안(2.1%↓)을 기록한 가운데 부동산업(4,074억), 교통운수·창고우정업(1,138억), 제조업(984억)이 큰 비중을 차지했고, 증가율이 가장 높은 업종은 주민·기타서비스업(88.4%), 건축업(77.4%), 제조업(21.5%) 順

□ 교역·투자 동향

- '22년 광저우시 교역규모는 전년대비 1.1% 증가한 1조 948억 위안(1,639억 달러) 기록
 - 수출은 6,195억 위안(927억 달러), 수입은 4,754억 위안(713억 달러)을 기록했으며, 주요 교역대상국은 아세안(1,751억), EU(1,695억), 미국(1,356억), 일본(946억) 등
- '22년 광저우시 실제 외국인 직접투자 금액은 전년대비 5.7% 증가한 574.1억 위안을 기록했고, 주요 투자분야는 임대·비즈니스서비스업(238억), 과학연구·기술서비스업(126억), 제조업(98억), 부동산업(34억) 등

II. 한국-광둥성 경제교류 동향

□ 교역 현황

- '22년 한-광둥성 교역은 4,075.9억 위안으로 한-중 총교역의 16.9% 비중 차지
 - 對韓수입은 전년대비 14.8% 감소한 2,873억 위안, 對韓수출은 0.7% 증가한 1,203억 위안 기록
 - 對韓 주요수입품은 집적회로, 평판디스플레이 모듈, 컴퓨터부품, 컴퓨터 등이며, 주요수출품은 평판디스플레이 모듈, 축전지, 컴퓨터, 휴대폰 등
 - 한국과 광둥성의 주요 수출·수입품목 중 교차되는 품목이 적지 않으며, 이는 한국·광둥성의 제조업이 발달한 특성에 따라 지역간 가치사슬이 구축됨을 의미

< 한국-광둥성 교역 추이 >

(단위 : 억 위안, %)

구분	2017	2018	2019	2020	2021	2022	
	금액	금액	금액	금액	금액	금액	증가율
對韓수입	3,016.5	3,546.2	3,142.8	2,894.4	3,370.1	2,872.9	△14.8
對韓수출	1,504.5	1,383.9	1,156.0	987.8	1,194.3	1,203.0	0.7
총 교역액	4,521.0	4,930.1	4,298.8	3,882.2	4,564.4	4,075.9	△10.7

자료원 : 광둥성통계국

< '22년 광둥성 對韓 주요 수입품목 >

HS 코드	품목명	비고	금액 (억 위안)
8542	집적회로	반도체	1,640
8524	평판디스플레이 모듈	평판DSP	201
8473	제8470호부터 제8472호까지에 해당하는 기계에 전용되거나 주로 사용되는 부분품과 부속품	컴퓨터부품	92
8471	자동 정보 처리 설비 및 그 부품	컴퓨터	63
8517	전화기	휴대폰	63
8529	부분품(제8525호부터 제8528호까지에 열거된 물품에 사용되는 것으로 한정)	수신기부품	57
7003	주입법과 롤(roll)법으로 제조한 유리	유리	49
8486	반도체 제조기기	반도체	42
3907	폴리아세탈수지·그 밖의 폴리에테르와 에폭시수지, 폴리카보네이트·알키드수지·폴리아릴에스테르와 그 밖의 폴리에스테르[일차제품(primary form)으로 한정한다]	석유화학	38
3902	프로필렌의 중합체나 그 밖의 올레핀의 중합체[일차제품(primary form)으로 한정한다]	석유화학	30

자료원 : 중국해관총서

< '22년 광둥성 對韓 주요 수출품목 >

HS 코드	품목명	비고	금액 (억 위안)
8524	평판디스플레이 모듈	평판DSP	82
8507	축전지	축전지	64
8471	자동 정보 처리 설비 및 그 부품	컴퓨터	51
8517	전화기	휴대폰	45
2711	석유가스와 그 밖의 가스 상태의 탄화수소	석유·가스	42
8542	집적회로	반도체	38
8528	모니터와 프로젝터, 텔레비전 수신용 기기	모니터, TV	36
2853	인화물	무기화합물	29
8516	전기식의 즉식·저장식 물가열기와 투입식 가열기, 난방기기 등	가열기	28
8504	변압기·정지형 변환기 등	변압기	28

자료원 : 중국해관총서

□ 對光둥성 투자 동향

- '22년 한국기업의 광둥성 신규법인 설립은 18건, 투자액은 32백만 달러를 기록
 - 신규법인수 기준 제조업(50.0%), 도소매업(33.3%) 順
 - 투자금액 기준 제조업이 93.75%로 절대비중을 차지, 도소매업이 6.25%차지

< 한국의 對光둥성 투자 추이 >

(단위 : 개사, 백만 달러, 건)

연도	신규 법인수	투자금액	신고 건수	신고금액
2018	64	871	155	901
2019	60	1,174	140	1,173
2020	21	337	76	338
2021	23	862	57	983
2022	18	32	41	34
누계	1,519	7,208	3,453	8,311

자료원 : 한국수출입은행('23.4월 조회기준)

< (참고) 광둥성 주요도시별 진출기업 수 >

구분	광저우	후이저우	둥관	포산	합계
진출기업수	1,558	315	302	72	2,247

자료원 : 市별 상무국

< 현지진출 주요 한국기업 >

연번	기업명 (중문명)	업종	취급 품목
1	LG디스플레이광저우유한회사 乐金显示(广州)有限公司	제조업	디스플레이
2	현대차수소연료전지시스템유한회사 现代汽车氢燃料电池系统(广州)有限公司	제조업	수소차
3	광둥포스코자동차판유한회사 广东浦项汽车板有限公司	제조업	강판
4	LG화학(혜주)화공유한공사 乐金化学(惠州)化工有限公司	제조업	화학
5	(주)한화 광저우대표처 韩国韩华株式会社广州代表处	도매 및 소매업	석유화학
6	이엔에프(광저우)화공과기유한회사 易安爱富(广州)化工科技有限公司	제조업	화학제품
7	코스맥스(광저우)화장품유한회사 科丝美诗(广州)化妆品有限公司	제조업	화장품
8	광저우유앤아이 의류 유한회사 广州市优茵爱制衣有限公司	제조업	의류
9	광저우이녹스전자과기유한회사 广州利诺士电子科技有限公司	제조업	디스플레이
10	하나은행(중국)유한회사 광주분행 韩亚银行(中国)有限公司广州分行	금융 및 보험업	금융
11	한미정밀전자(둥관)유한회사 韩美精密电子(东莞)有限公司	제조업	전자, 부품
12	둥관태성기계유한회사 东莞太星机械有限公司	제조업	PCB
13	롯데케미칼 엔지니어링 플라스틱 乐天工程塑料(东莞)有限公司	제조업	고무, 플라스틱
14	후이저우시무석전자유한회사 惠州市茂硕电子有限公司	정보통신업	플라스틱, 프레스
15	후이저우조은과기유한회사 惠州照恩科技有限公司	제조업	전자, 부품
16	희성전자(광저우) 유한회사 喜星电子(广州)有限公司	제조업	전자, 부품
17	알에프텍 후이저우유한회사 阿富特(惠州)有限公司	제조업	전기장비
18	포산시리스건재유한회사 佛山市历斯建材有限公司	도매 및 소매업	건축용 자재

자료원: KOTRA 해외진출 한국기업디렉토리

Ⅲ. 광저우무역관 관할지(광시자치구·하이난성) 개황

1. 광시좡족자치구



자료원 : 두산백과

□ 광시자치구 개황('22년)

지역명	광시좡족자치구(廣西壯族自治區) / 약칭: 계(桂)
면적	237,600km ² (중국면적의 2.4%)
인구	5,047만 명
성회	난닝(南寧)
주요산업	식품가공(설탕제조 등), 자동차제조, 석유화학공업, 금속제조업, 관광업 등 - 1~3차 산업 비중 : 16.2%, 34.0%, 49.8%
GDP	'22년 GDP : 2조 6,300.9억 위안 - 경제성장률 : 2.9% - 1인당 GDP : 52,164 위안
주요 지도자	서기 : 류닝(刘宁) ('21년~) 자치구 주석(성장) : 란텐리(蓝天立) ('21년~)

□ 주요 경제지표

구분	2018년	2019년	2020년	2021년	2022년
GDP(억 위안)	19,627.8	21,237.1	22,156.7	24,740.9	26,300.9
경제성장률(%)	6.8	6.0	3.7	7.5	2.9
1인당 GDP(위안)	40,012	42,964	44,201	49,300	52,164
물가상승률(%)	2.3	3.7	2.8	0.9	2.6
소비재 매출액(억 위안)	7,663.5	8,200.9	7,831.0	8,538.5	8,539.1
증가율(%)	8.9	7.0	△4.5	9.0	0.0
고정자산투자 증가율(%)	10.2	9.2	4.2	7.6	0.1
교역액(억 위안)	4,104.4	4,694.7	4,868.0	5,930.6	6,603.5
수출	2,175.5	2,597.1	2,707.5	2,939.1	3,705.4
수입	1,928.8	2,097.6	2,160.5	2,991.5	2,898.2
무역수지	246.7	499.6	547.0	△52.4	807.2

자료원 : 광시통계연감, 광시통계국

□ 한국-광시 10대 교역 품목('22년)

(단위 : 백만 위안)

對광시 수출			對광시 수입		
HS코드	상품명	금액	HS코드	상품명	금액
8542	전자집적회로	5,948	4810	종이, 판지	259
8471	컴퓨터	1,360	8528	모니터, 프로젝터, TV수신용 기기	253
8473	컴퓨터부품	1,095	7318	철강제품	204
8524	평판디스플레이 모듈	391	7326	철강제품(기타)	197
8534	인쇄회로	88	7606	알루미늄 판·시트	166
8486	반도체 제조기기	64	6802	가공한 석비용·건축용 석재	143
8517	전화기	63	9503	완구류	131
2901	비환식탄화수소	52	2825	무기염, 금속산화물 등	107
7204	철강	37	8542	전자집적회로	98
2713	석유 역청유	36	3806	로진, 수지산 등	98

자료원 : 중국 해관총서

□ 주요 진출기업

연번	기업명	소재지	진출형태	투자방식	업종
1	대우버스 桂林大宇客车有限公司	구이린	생산법인	합자	차량(버스)
2	바디텍메드 巴迪泰(广西)生物科技有限公司	난닝	판매법인	합자	의료기기
3	라톤코리아 南宁利通树脂有限公司	난닝	생산법인	독자	화학품
4	자인테크놀러지 韩国紫仁电子(株)广西钦州保税港区代表处	친저우	연락사무소	-	전기장비
5	정우통상 韩国正宇通商(株)广西钦州保税港区代表处	친저우	연락사무소	-	식품원재료

□ 광시 현황

- 아세안과 국경을 맞대고 있어 중-아세안 협력의 핵심지역이자, 지리적 특성에 따른 중앙정부의 주요 국가발전 전략인 ‘일대일로’ 및 ‘서부대개발’ 추진의 중추지역
 - ‘서부대개발 정책’은 2020년 ‘신시대 서부대개발 정책’으로 업그레이드됐고, 2020~2035년간 일대일로 사업과 협력 및 인근 광역경제권과의 연계를 통한 낙후지역의 질적 성장 추진 등 적극적인 경제 발전 도모 중
 - 시진핑 주석은 '21.4.25.~27. 방문하여 ①웨강아오대만구 건설 등 국가 중대 전략과 연계, ②해양경제 중점발전, ③중-아세안 개방협력, ④탈빈곤 가속화 등 강조
- 광시 자유무역시험구 및 광시 북부만 지역을 본격 육성하며 해양경제 활성화 및 아세안 시장 진출 거점 조성을 위한 노력 전개 중
 - (자유무역구) 총 면적은 119.99km²로 난닝(南宁)지역(46.8km²), 친저우항(钦州港) 지역(58.2km²), 충좌(崇左)지역(15km²) 3지역을 포함하며, 국제 육·해상무역 및 21세기 해상실크로드 경제벨트 주요 관문으로 발전 추진 중
 - (북부만) 광시는 서부지역에서 유일하게 항구를 지녔고, 해양경제 활성화 및 항구 역할강화를 위해 첨단 과학기술 인프라 및 내륙과 고속도로·철도 등 연결 추진
 - * 광시 북부만항 컨테이너 물동량(TEU) : ('19) 382만 → ('25) 1,000만 확대 추진
 - 2022년 1월 RCEP이 발효됨에 따라 광시는 中서부 및 ASEAN을 연결하는 물류 허브로서 역할 확대 및 육·해상을 통한 ASEAN과의 교류 활성화 예상
 - 중국-아세안간 교역 및 투자 촉진을 위해 2004년부터 매년 광시 난닝에서 11개국이 국가급 전시회로 ‘중국-아세안 엑스포’를 공동주최

※ 엑스포 개요

- 박람회명 : 중국-아세안 엑스포(China-ASEAN Expo)
- 주최/주관 : 중국 상무부, 아세안 10국 경제무역부처, 아세안 비서처 / 광시성정부
- 주요전시품목 : 식품, 생활소비재, 전기전자, 건축자재, 원자재, 첨단신기술 등
- 개최규모('22년) : 10.2만m², 1,653개社 참가(외국기업 473개사)
- 주요참가기업 : 중국 각 성시별 우수상품 기업, 아세안 10국·한국·호주·일본·러시아 등 국가 소비재 기업
- 비고 : 상무부가 비준하는 국가급 전시회이자 광시자치구 최대 박람회

2. 하이난성



자료원 : 두산백과

□ 하이난성 개황('22년)

지역명	하이난성(Hainan Province) / 약칭 '충(琼)'
면적	35,354km ² (중국면적의 0.37%)
인구	1,027만 명
성회	하이커우시(海口市)
주요산업	관광, 수산업, 석유화학, 의료건강, 현대물류, 석유화학 등 - 1~3차 산업 비중 : 20.8%, 19.2%, 60.0%
GDP	'22년 GDP : 6,818.2억 위안 - 경제성장률 : 0.2% - 1인당 GDP : 66,602위안
주요 지도자	서기(省委书记) : 펑페이(冯飞) 성장(省长) : 류샤오밍(刘小明)(대리성장)

□ 주요 경제지표

구분	2018년	2019년	2020년	2021년	2022년
GDP(억 위안)	4,832.1	5,308.9	5,532.4	6,475.2	6,818.2
경제성장률(%)	5.8	5.8	3.5	11.2	0.2
1인당 GDP(위안)	51,955	56,507	58,561	64,230	66,602
소비재 매출액(억 위안)	1,717.1	1,808.3	1,974.6	2,497.6	2,268.4
교역액(억 위안)	848.2	905.9	933.0	1,476.9	2,009.5
수출	297.8	343.7	276.0	332.6	722.6
수입	550.4	562.2	657.0	1,144.3	1,286.9
무역수지	△253.6	△218.5	△381.0	△811.7	△564.3

자료원 : 하이난성 통계연감, 하이난성통계국(海南省统计局)

□ 한국-하이난 10대 교역 품목('22년)

(단위 : 백만 위안)

對하이난 수출			對하이난 수입		
HS코드	상품명	금액	HS코드	상품명	금액
2710	석유와 역청유	904	2711	석유가스와 그 밖의 가스 상태의 탄화수소	697
3304	화장품	722	3907	석유화학 제품	329
2901	비환식탄화수소	110	7210	철·비합금강 평판압연제품	217
2707	벤젠, 톨루엔 등 석화제품	104	7208	철·비합금강 평판압연제품	84
2902	환식탄화수소	100	4810	종이, 판지	30
2503	황	70	0307	연체동물	14
4202	트렁크, 슈트케이스 등	65	8471	컴퓨터	11
7403	정제한 구리와 구리합금	57	8528	모니터 프로젝터 TV수신용기기	9
2708	피치, 피치코크스	56	2941	항생물질	8
3907	폴리아세탈수지 등 플라스틱제품	35	1302	식물성 수액과 추출물	7

자료원 : 중국 해관총서

□ 한국 對하이난성 투자 추이

(단위 : 개사, 백만 달러, 건)

연도	신규 법인수	투자금액	신고 건수	신고금액
2018	1	0	1	0
2019	1	0	2	0
2020	-	-	-	-
2021	3	2	8	2
2022	0	0	1	0
총계('93~'21년)	57	84	107	184

자료원 : 한국수출입은행('23.4월 조회기준)

□ 하이난 현황

- 하이난성은 1988년 중국 5대 경제특구로 지정되면서 고속발전, 2009년 이후 하이난 국제관광섬 건설 추진과 주변 자연환경을 기반으로 대표적 관광지로 성장
- 2002년부터 하이난 보아오에서 각국 정부·기업·학계 주요 인사들이 아시아 경제와 사회발전·통합을 논하는 아시아판 다보스 포럼인 ‘보아오 포럼’ 매년 개최

□ 하이난 자유무역항 및 면세경제

- **(자유무역항)** 하이난은 2009년 하이난 국제관광섬 지정에 이어, 2018년 중앙에서 발표한 ‘하이난 자유무역시험구 및 자유무역항 건설 계획’을 적극 추진 중
 - 국무원은 ‘자유무역시험구’ 건설 및 ‘국제 자유무역항’ 건설을 주요내용으로 하는 「하이난 개혁개방의 전면적 심화 지지 지도의견」 발표('18.4.14.)
 - ① 무역·투자·자본이동·인력이동·운수물류·데이터 전송 등 대외개방 확대, ② 관광업·현대 서비스업·첨단기술산업 등 산업육성 위해 대륙대비 완화된 요건 제시
 - 우수기업 및 인재 유치 위해 기업소득세 및 개인소득세 등 감면 혜택 부여

< 주요 산업정책 내용 >

분야	주요내용
관광업	·중국 입국시 비자면제국가를 59개로 확대, 무비자 체류가능기간 30일로 확대 ·비자면제 사유를 비즈니스 방문, 가족방문, 의료, 전시회, 체육경기 등으로 확대 ·중기업이 지배주주인 외자공연단체 설립 및 호텔 내 허가된 외국 TV채널 수신 가능 등
현대서비스업	·외국 고등교육기관이 독립적으로 이공·농업·의료 등 대학·직업훈련학교 설립 가능 ·회계사무소의 경우, 최소 파트너 인원수 제한(15 vs 10), 최소등록 회계사 인원수(60 vs 40) 요건이 대륙보다 완화됐고, 개인회계사무소 등록설립 가능 ·기업제 변호사사무소 설립이 가능하고, 최소 파트너 인원수 제한(20 vs 10), 최소 자본금(1천만 vs 100만) 요건이 대륙보다 완화
첨단기술산업	·IoT·AI·블록체인 등 디지털산업, 신에너지차·의료바이오·환경보호 등 제조업 유치와 인프라 구축 추진 ·국제 해저 광케이블 및 국제통신 허브로의 발전 및 ‘국가 블록체인 기술 및 산업혁신기지’ 건설 등 추진
의료산업	·의료보험 합자회사 설립시 외자비율제한 철폐 ·세계지명 의학과 협력하여 의학원 설립 추진 등
세금감면	·자유무역항에 장려산업 분야 기업등록시 기업소득세 15% 상한 적용 ·하이난에 본사소재기업이 해외투자시 일정 요건 충족시 과실송금 소득세 면제 ·하이난 자유무역항에 등록 및 실질 운영 중인 기업에서 근무하녀 일정 요건 충족한 고급인재는 개인소득세 15% 상한 적용

자료원 : 하이난 자유무역항 투자지침, KOTRA 광저우무역관 자체정리

< 하이난 주요 산업단지 현황 >

산업단지명	주요내용	중점 유치산업
양푸경제개발구 洋浦经济开发区	하이난 전체 공업생산, 수출입 및 물류 등 중심지역으로 동남아·동북아를 잇는 심수항 보유	선진제조업 물류무역 에너지·화학산업
보아오리청국제의료 여행선행구 博鳌乐城国际医疗旅 游先行区	특허의료, 건강관리, 재활치료 등 국제의료여행 관련산업 육성 위해 선진임상의학센터, 중의학센터, 국제의학교류센터 등 설립·운영	임상치료 의학연구개발 재활치료
하이커우 장동신구 海口江东新区	자유무역항 개발정책의 핵심 산업 단지로 하이커우시 동쪽에 총 면적 298km ² 규모로 구성	본부 : 역외무역, 국제투자, 국제결산 등 공항 : 항공운수, 금융리스, 창고물류, 국경간 비즈니스 등 서비스 : 전문서비스, 디지털경제, 국제교육 등
하이커우 국가 첨단기술산업개발구 海口国家高新技术产 业开发区	관광업, 현대서비스업, 첨단기술산업 등을 포괄한 유일한 산업단지	바이오의료, 고급 의료기계, 신소재, 저탄소제조업, 식품가공, 서비스 등
하이커우 종합보세구 海口综合保税区	크로스보더 전자상거래 종합 시험구이자 하이난성 유일의 완성차 수입가능한 항구 보유	면세, 물류, 보세가공, 선진제조업
싼야 야저우완 과기성 三亚崖州湾科技城	난산(南山)항구, 난판(南繁)과기성, 선하이(深海)과기성, 과학교육성, 글로벌 동식물 육종 수입기지 등 1항·3성·1기지로 구성	해양과학, 디지털경제, 교육, 현대서비스업, 생물과학, 보세가공 등
싼야 중앙상무구 三亚中央商务区	본부경제, 금융서비스, 현대비즈니스, 크루즈 등을 주력, 전문서비스 및 문화를 보조로 4+2 현대서비스산업 체계 구성	본부경제, 금융서비스, 크루즈, 문화, 전문서비스 등
원창 국제항천성 文昌国际航天城	중국 유일의 저위도 해안발사장 및 중국 첫 항천 슈퍼컴퓨터 센터 보유	위성로켓 R&D, 위성데이터응용, 항천빅데이터산업, 대학, 국제협력 등
링수이 리안 국제 교육 혁신시험구 陵水黎安国际教育创 新试验区	교육의 대외개방을 목적으로 설립한 중국 유일의 교육산업단지	국제고등교육, 도시문화생활 등
하이난 생태 S/W단지 海南生态软件园	국가 블록체인시험구, 디지털 문학·헬스·금융 등 디지털 및 플랫폼 경제 육성	블록체인, 디지털 헬스, 디지털 금융 등
하이커우 푸싱청 인터넷정보산업단지 海口复兴城互联网信 息产业园	디지털무역, 스마트물류, 금융과기 등 디지털산업 육성 단지	스마트물류, 디지털무역, 금융 등

자료원 : 하이난 자유무역항 투자지침, KOTRA 광저우무역관 자체정리

- (면세경제) 2025년까지 글로벌 영향력을 지닌 국제여행소비중심 구축을 핵심 목표로 한 “하이난성 14.5 국제여행소비센터 건설규획” 발표
 - 이도면세(Offshore Island duty-free)는 하이난 방문 후 중국 본토로 가는 내·외국인에게 면세혜택을 부여하여 내수소비를 촉진시키는 정책
 - 또한 하이난의 전자상거래 산업 육성을 위해, 크로스보더 전자상거래 활용시보다 많은 품목* 구입 가능 및 세제 혜택 부여
 - * 이도면세는 45가지 품목, 크로스보더 전자상거래는 1,000개 이상 적용
 - 면세경제 정책에 힘입어 하이난 이도면세 소매액은 큰 폭으로 성장 중
 - * 연도별 면세액(억 위안) : ('19) 134.9 → ('20) 275.7 → ('22) 487.1
 - 하이난 이도면세점 운영권한을 부여받은 기업은 총 6개사이며, 2022년 10월 단일 면세점 기준 세계 최대규모(영업면적 29만㎡) 면세점인 하이커우 국제면세성 개장
 - * CDFG(中免), Hainan Holdings(海发控), TimesDF(深免), CSDF(中出服), Hainan Tourism Investment(海旅), Wangfujing(王府井) 등

< 하이난 이도면세점 리스트 >

No.	도시	면세점명	업체	개업시기
1	하이커우 (海口)	하이커우공항 T1면세점 美兰机场T1航站楼免税店	CDFG (中免)	2011-12-21
2		하이커우공항(2기) 면세점 美兰机场(二期)离岛免税店	CDFG (中免)	2021-12-02
3		하이커우 르웨광장 서구면세점 海口日月广场西区免税店	CDFG (中免)	2019-01-19
4		하이커우 르웨광장 명품면세점 海口日月广场全球精品离岛免税店	하이파쿵 (海发控)	2021-01-31(1기) 2021-08-30(2기)
5		하이커우 관란호 이도면세점 海口观澜湖离岛免税店	선전면세점 (深免)	2021-01-31
6		하이커우 국제면세성 海口国际免税城	CDFG (中免)	2022-10-28
7	치웅하이 (琼海)	치웅하이시 보아오 면세점 琼海市博鳌免税店	CDFG (中免)	2019-01-19
8	싼야 (三亚)	싼야시 하이탕베이 국제면세성 三亚市海棠湾国际免税城	CDFG (中免)	2014-09-01
9		싼야공항 이도면세점 三亚凤凰机场离岛免税店	CDFG (中免)	2020-12-30
10		싼야 하이뤄 이도면세점 三亚海旅离岛免税店	하이뤄 (海旅)	2020-12-30
11		싼야 국제면세쇼핑공원 三亚国际免税购物公园	CNSC (中出服)	2020-12-30
12	완닝 (万宁)	왕푸징국제면세항 王府井国际免税港	왕푸징 (王府井)	2023-01-18

자료원 : KOTRA 광저우무역관 자체정리

IV. 현지 체류정보 및 안전 출장 가이드

1. 기본 사항

☐ 신용카드 및 달러 사용

- 고급호텔, 중규모 이상 식당, 여행지는 국제 신용카드 사용이 가능하나, 대부분 식당·상점은 중국은행연합카드(UNIONPAY)만 가능하고, 카드결제가 불가한 곳도 존재
- 달러는 바로 사용이 불가하며, 은행·호텔에서 위안화로 환전 필요
- 모바일 결제(알리페이·위챗페이)는 실명인증이 필수, 은행계좌 개설 후 연동사용 가능
 - 중국 계좌가 없는 경우, 외국인 비자마스터 등 신용카드로 알리페이 등록 및 사용 가능
 - 앱 설치 뒤 한국 휴대폰 번호로 계정 등록, 계정 설정에서 지역을 Int'l로 선택하고 관련 미니 프로그램(tour pass)을 통해 충전 금액 설정 후 사용가능

☐ 환전

- 중국의 화폐단위 : 元 (Yuan, 위안/런민비)
- 환율('23.4.3. 기준) : CNY 1 = KRW 190.00 / USD 1 = CNY 6.88
- 환전장소 : 은행, 호텔 내에서 환전 가능(여권 제시 필요)
 - 관광지나 길거리 불법 환전, 온라인 통한 개인간 환전은 사기 가능성이 높으므로 지양

☐ 교통

- 교통카드 : 편의점·지하철역에서 보증금 30위안을 포함한 80위안에 구입 가능하며, 충전은 50위안부터 가능(단, 광저우에서만 사용 가능 및 환승 할인 없음)
 - 버스 요금은 1~2위안, 지하철은 3정거장에 2위안, 3정거장마다 1위안씩 추가
 - 교통카드는 지정된 양청통(羊城通) 서비스센터에 반납시 보증금 환불 가능
- 택시 이용 : 기본요금은 12위안(3km 기준)이며, 영수증 청구 가능
 - 요금은 미터기에 따라 부과되어 바가지 요금 우려는 크지 않으며, 물건을 분실하거나 부당한 요금 징수 사례가 있을 경우 영수증에 기재된 전화로 신고 가능
 - 대부분 택시 기사들이 영어 구사가 불가하므로 한자/중국어로 된 목적지를 보여주는 것이 편리하며, 도로명과 교차로 기준으로 알려줘야 길찾기가 용이

☐ 전력·전압 : 50Hz, 220V

- 전원 플러그 형태는 매우 다양하며 십일자형, 3-pin형을 가장 많이 사용

☐ 시차 : 한국보다 1시간 느림(한국 오전 9시 = 중국 오전 8시)

☐ 비상 의료대책 : 의료시설은 양호한 편으로, 대형 병원도 응급환자를 수용하고 비상시 120으로 긴급구조 요청 가능

☐ 기후 : 고온다습이 특징으로, 4~10월은 21~38°C, 12~3월은 체감온도가 낮은 편

2. 광저우 대표 명소

□ 광저우 임시정부 청사 소재지(동산백원)



- 1938년 7월 22일부터 9월 19일까지 임시정부로 사용한 청사의 위치가 연구결과 2017년 밝혀짐
- 다만 현재는 개인가정집으로 사용되고 있어 별도의 현판이나 표식은 남아있지 않은 상태
- 위치 : 東山口 恤孤院路 12號
- 가는 길 : 지하철 3, 6호선 東山口역 F출구 도보 10분

□ 웨슈공원(越秀公園)



- 광저우의 산소탱크 역할을 하는 총면적 86m²의 근린공원
- 광저우시의 상징인 오양석상과 광저우 박물관, 중산 기념비 등의 볼거리들이 풍부
- 위치 : 廣州市 越秀区 解放北路 988
- 운영시간 : 07:00~19:00
- 입장료 : 무료
- 가는길 : 지하철 2호선 越秀公園역 B1출구

□ 광저우박물관 (廣州博物館)



- 1380년 외적의 침입을 감시하기 위해 건설한 높이 28m 5층의 누각 진해루로, 현재는 박물관으로 사용 중
- 광저우의 역사를 한눈에 볼 수 있는 유물들이 시대 순으로 전시 중
- 위치 : 廣州市 越秀山 镇海楼
- 운영시간 : 화~목 09:00~17:30 / 금~일 09:00~21:00
- 입장료 : 10위안
- 가는길 : 越秀公園에서 도보 10분

□ 중산기념당 (中山紀念堂)



- 중국혁명의 아버지 쑨원을 기리는 기념관이며, 광둥성 출신이란 점을 감안하면 해당 기념당은 보다 큰 의미를 지님
- 건립 당시의 형태를 보존하고 있으며, 쑨원의 일대기 및 자료들을 보유, 중국 현대사 이해에 최적의 장소
- 위치 : 廣州市 越秀区 东风中路 259号
- 운영시간 : 화~일요일 08:00~18:00
- 입장료 : 10위안
- 가는길 : 越秀公園 남문 도보 5분 / 지하철 2호선 紀念堂역 C출구

3. 현지 주요 연락처

□ KOTRA 광저우무역관 위치



○ 주소 및 연락처

- 주소 : 廣東省 廣州市 天河區 天河路 208號 粵海天河城大廈2904-07A(510620)
Unit 2904-07A, Teem Tower, No.208 Tianhe Rd., Guangzhou Guangdong, China(510620)
- 연락처 : +86-20-2208-1600

○ 오시는 길(바이윈 공항→무역관)

- ① (지하철) 판위광장(番禺廣場) 방향 3호선을 타고 티위시루(體育西路) 역에서 하차, C출구 오른편에 있는 텐허청(天河城) 건물 29층에 무역관 소재
 - 지하철 요금은 8위안(약 1,500원)이며, 약 한시간 소요
- ② (택시) 공항 밖의 택시 승강장 표시가 있는 곳에서 택시 이용 가능
 - 무역관까지 요금은 약 150위안(약 28,500원)이며, 약 한시간 소요

□ 대한민국 주광저우 총영사관

- 주소 : 廣東省 廣州市 海珠區 赤崗領事館區 友鄰三路 18號
- 전화/팩스 : +86-20-2919-2999 / +86-20-2919-2963
- 홈페이지 : overseas.mofa.go.kr/cn-guangzhou-ko/index.do
- 관할지역 : 광둥성, 광시장족자치구, 푸젠성, 하이난성
- 총영사 : 한재혁('21.6 부임)

4. 안전출장 가이드

□ 외교부 영사콜센터

- 주요 서비스 : 해외재난, 통역서비스, 사건·사고, 영사업무 일반 등
- 국내 : +82-2-3210-0404 / 해외 : +82-2-3210-0404
- 광저우 총영사관 긴급연락처 : +86-139-2247-3457(사건사고 시, 24시간)

□ 해외안전여행 홈페이지 : www.0404.go.kr

□ 주요 병원 연락처

병원명	연락처	병원명	연락처
중산대학제일병원 (中山大学附属第一医院)	+86-20-2882-3388	난방의학대난방병원 (南方医科大学南方医院)	+86-20-6164-1114
광둥성인민병원 (广东省人民医院)	+86-20-8388-2222	INTERNATIONAL SOS	+86-20-8735-1051

□ 여권분실 시 조치절차

- 관할 파출소에 가서 ① **여권분실신고 및 신고 접수증** 발급
 - **대사관(총영사관) 방문**, 상기 서류와 여권용 사진 1매 제출하여 ② **여권말소증명** 발급
 - ①, ②를 지참해 관할 공안국 출입경관리부서 방문, ③ **여권분실증명서 발급**(1~2일 소요)
 - **대사관(총영사관) 재방문하여 여권 재발급** 신청
 - 단수여권 : 당일 발급 / 복수여권 : 2주 소요(단 DHL로 수령시 5일)
 - 여권분실증명서·여권을 지참하고 **공안국 출입국관리부서에서 비자신청**
 - 개인 상황 및 지역에 따라 최종 비자 발급까지 대략 5~10일 소요
- ※ 지역별 공안국에 따라 상기절차 등이 상이할 수 있음(최종 확인일 : '18.12.25.)

□ 중국 긴급전화 서비스

- 광저우에서 국제 로밍폰 사용 시, 교통사고 신고 예시 : +86-20-122

범죄신고	110	전화번호안내	114
교통사고신고	122	시간안내	117
긴급구조신고	120	전화고장	112
화재·구조·재난신고	119	날씨안내	12121

V. 광저우무역관 주요사업 안내

□ 지사화

- 해외지사 설치 여력이 부족한 중소·중견기업의 현지 지사 역할을 KOTRA 해외무역관이 대행하여 수출 및 해외진출 지원
- 지원범위 : 수출성약, 전시상담회 참가, 물류통관 자문, 현지출장, 현지거래선 관리, 현지유통망 입점/인허가 취득, 브랜드 홍보, 프로젝트 참가, IP등록, 현지법인 설립 등

□ 월드챔프

- 글로벌 전문기업, 성장 가능성이 높은 중소·중견기업을 대상으로 해외마케팅 사업을 지원하여 글로벌 전문기업으로 육성
- 지원범위 : 세일즈랩 발굴 및 운영, 맞춤형 시장조사, 전시회/세미나/로드쇼/시연회 참가 또는 개최, 다양한 홍보활동 및 각종 판촉물 제작, 현지법인·공장 설립 관련 사전 타당성 법률/컨설팅, 인증 및 특허, 상표 등록 등

□ 해외 공동물류

- 해외에 독자적으로 물류센터를 구축하기 어려운 중소기업을 위해 KOTRA 해외무역관과 현지 물류 전문기업이 협력하여 현지통관·운송·재고관리 등 지원
- 지원범위 : 해외 현지창고 보관 및 입출고·포장·배송·반품·통관·수입대행 등 풀필먼트 서비스, 수출기업의 물류비 절감방안과 현지 물류수단 확보 등 물류컨설팅 제공

□ 한국투자진출지원센터

- 해외투자 진출기업의 성공적인 현지정착을 위한 현지운영 관련 애로해결 지원 및 해외진출 관련 정보 제공
- 지원범위 : 해외진출 우리기업의 현지운영 관련 법률, 회계 전문가 상담지원, 해외투자진출 정보 제공 등

□ 지재권보호데스크(IP)

- 해외에 투자진출을 실시한 우리기업들의 성공적인 정착 및 투자 확대를 위한 지재권 보호
- 지원범위 : (피)침해 실태조사 및 행정단속 비용지원, 법률의견서 작성 비용 지원과 지재권 확보 및 보호 관련 상담 지원 등

□ **한중 FTA 활용지원센터**

- 우리기업의 FTA 활용확대 및 애로해소, 관련 정보 전파 등을 위한 주요 거점별 지원센터 운영
- 지원범위 : FTA 관련 유선·이메일 상담, 전시회·상담회 개최시 홍보부스 및 헬프데스크 운영, 통관·인증 등 기업애로 해소지원 등

□ **해외취업 지원**

- 우리청년의 해외진출을 지원하기 위한 상시 양질의 해외일자리 정보 발굴전파 및 해외취업 지원
- 지원범위 : 일자리 정보 발굴 및 게재(월드잡), 해외취업 지원 등

□ **비즈니스 인큐베이터(BI)**

- 해외현지 거점이 없는 중소기업의 입주지원을 통한 초기 시장개척 지원
- 지원범위 : 사무공간 제공, 현지정착 지원 및 초기 마케팅활동 지원

□ **'23년 무역관 주요사업 리스트**

분야	유형	사업명	시기
종합	전시회	2023 칸톤페어(춘계)	4월
종합	전시회	2023 칸톤페어(추계)	10월
소비재	전시회	한-중 미래협력플라자(하이난)	4월
소부장	상담회	CSOT/BOE 방한 핀포인트상담회	미정
의료바이오	상담회	메디컬코리아	6월
FTA	설명회	한-중 FTA 대표설명회	5월
FTA	설명회	FTA활용지원 설명회	4분기
FTA	설명회	한-중 FTA 온라인 코칭살롱	반기 1회
IP	설명회	광동성 한국 브랜드상품 식별설명회	2분기
IP	설명회	광동성 한국기업 지재권 간담회	분기 1회
투자진출	설명회	광동성 진출기업 경영지원 설명회	연 4회
투자유치	IR	광동성 투자유치 IR	6월(잠정)

해외출장 가이드



www.kotra.or.kr