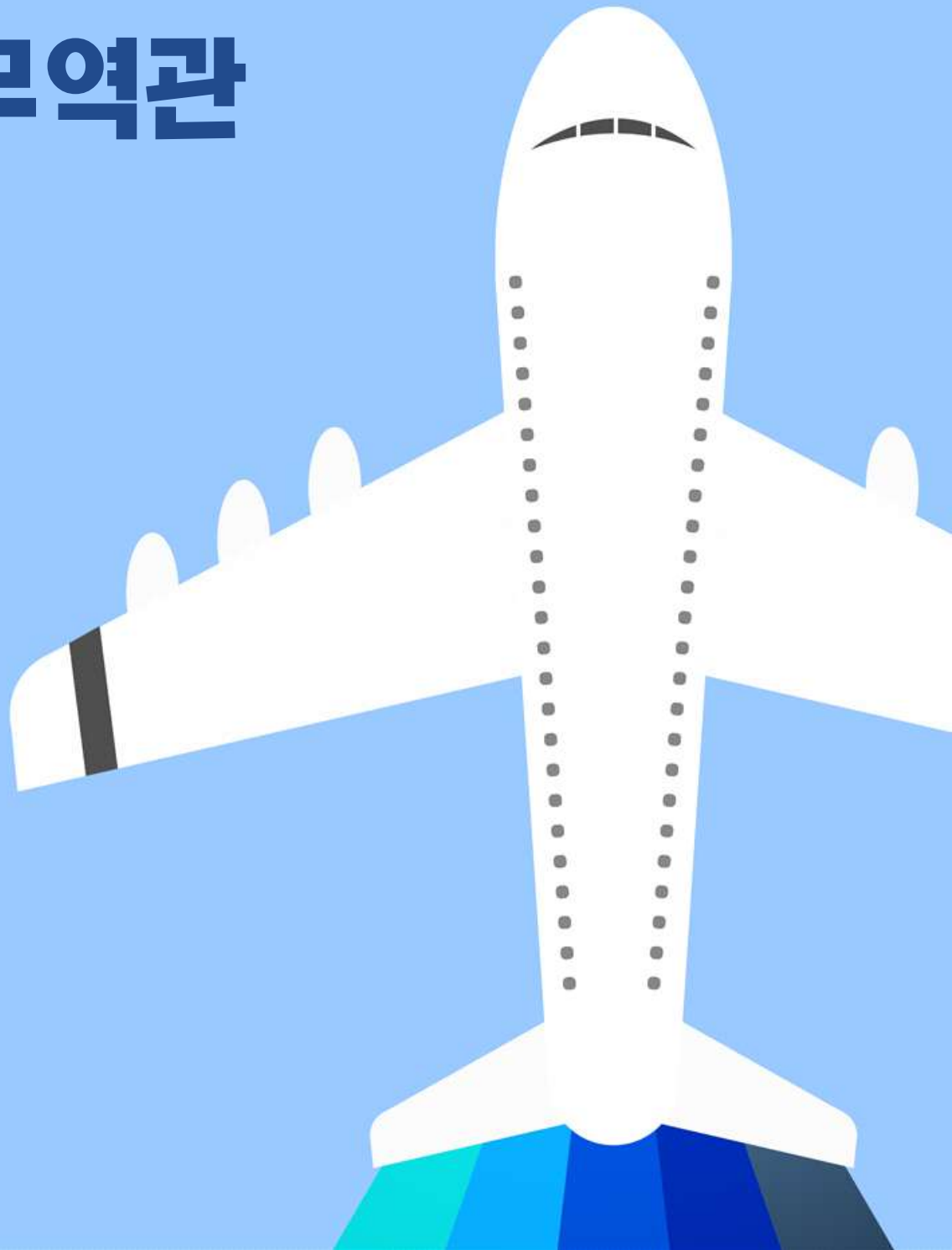


2023 해외출장 가이드

중국

난징무역관

NANJING




목 차

I. 장쑤성 개황	01
II. 장쑤성 경제 현황	03
III. 한국 대(對) 장쑤성 교류현황	09
IV. 난징시 경제동향	12
V. 체류참고자료	20
VI. 난징 명승지 안내	29
VII. 무역관 안내	34

I. 장쑤성 개황

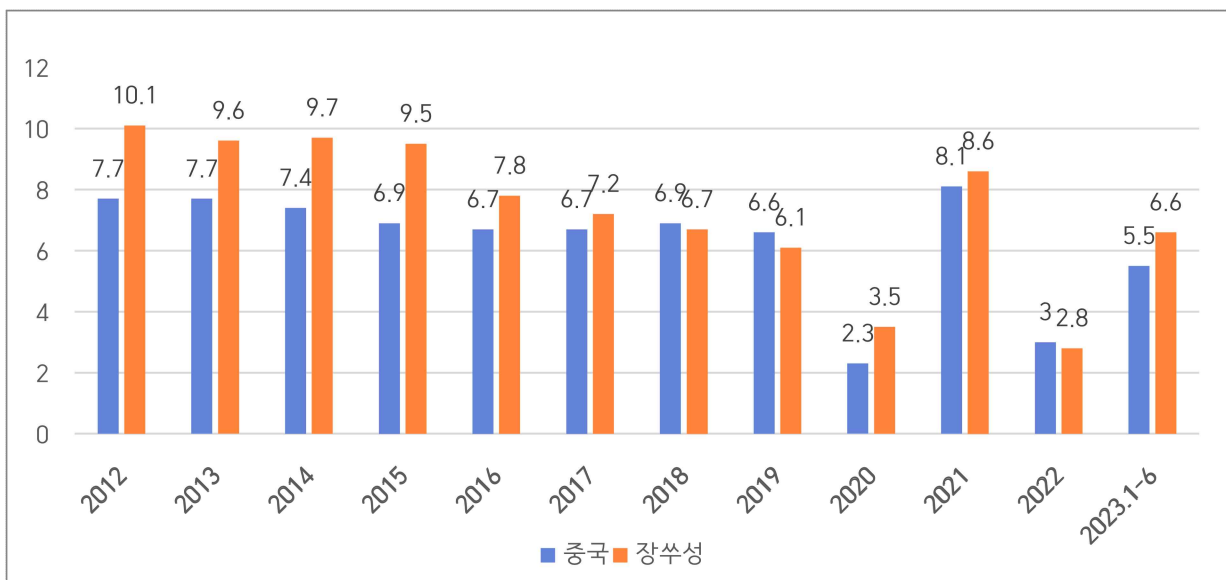
1. 장쑤성 개요

일반사항	내 용
위치	
면적	107,200km ² ※중국 전체면적의 1.12%, 한국의 약 1.06배
인구	8,515만 명 ※2022년 말 기준(중국 4위)
행정구역	* 성정부 소재지(省會) : 난징시(南京市) * 13개 지급시(設區市), 95개 현/시/구(縣/市/區), 718개 향진(鄉鎮)
주요도시	난징시(南京市), 쑤저우시(蘇州市), 우시시(無錫市), 염청시(鹽城市), 창저우시(常州市), 련윈강시(連雲港市), 쉬저우시(徐州市) 등
주요산업	IT, 첨단장비 제조, 화학물질·화학제품 제조(석유화학), 환경, 의료, 방직, 야금 등
GDP	6조 465억 3천만 위안 (광동성에 이은 2위, 2023년 6월말 기준) - (산업별 증가율) 1차 산업 3.5%, 2차 산업 7.1%, 3차 산업 6.3%
대외교역	2조 4,839억 8천만 위안 * 중국 전체 12.4% , 광동성에 이은 2위, 2023년 6월말 기준 - 수출: 1조 6,022억 7천만 위안 - 수입: 8,817억 1천만 위안
	교역대상국 - 주요 수출국: 미국, 일본, 한국 등 - 주요 수입국: 대만, 미국, 한국 등 * 對韓 주요 수입제품 : 전자집적회로, 황을 함유하는 겹염이나 착염, 등 * 對韓 주요 수출제품 : 축전지, 전자집적회로 등
FDI	실행기준 US\$ 305억 달러, 신규 외상투자기업 설립 3,303개사

2. 주요 경제지표

구 분	2021년		2022년		2023년(6월말 기준)	
	수치	증가율 (%)	수치	증가율 (%)	수치	증가율 (%)
인구(만 명)	8,505.4	0.36	8515	0.1	-	-
GDP(억 위안)	116,364.2	8.6	122,875.6	2.8	60,465.3	6.6
1인당 GDP(위안)	137,000	8.3	144,390	2.5	-	-
도시주민 1인당 평균 가처분소득 (위안)	57,743	8.7	60,178	4.2	33,345	5
농민주민 1인당 평균 가처분소득 (위안)	26,791	10.7	28,486	6.3	16,353	6.8
고정자산투자 (억 위안)	62,362	5.8	64,731.7	3.8	-	5.5
소비재소매총액 (억 위안)	42,702.6	15.1	42,752.1	0.1	23,049.6	10
수출(억 위안)	32532.3	18.6	34,815.7	7.5	16,022.7	-2.9
수입(억 위안)	19,598.3	14.8	19,639.2	0.4	8,817.1	-9.4
대(對)한 수출 (억 위안)	2,085.4	13.5	2,418.2	16.6	1,149.7	-1.6
대(對)한 수입 (억 위안)	3,345.3	13.4	3,260.9	-2.5	1,230.2	-29.9
FDI 규모 (US\$ 억)	288.5	22.7	305	5.7	-	-

3. 중국 및 장쑤성 경제 성장률 비교



자료원 : 장쑤성 통계국, 중국국가통계국(2023년 6월말 기준)

II. 장쑤성 경제 현황

1. 경제특징

□ 중국 내 GDP 2위, 꾸준히 성장하는 장쑤성 경제

- 2022년 장쑤성의 GDP는 12조 2,875억 6천만 위안으로 중국 31개 성시 중 광둥성에 이어 2위를 차지함.
- 산업별로 살펴보면 1차 산업 4959억 4천만 위안, 2차 산업 5조 5,888억 7천만 위안, 3차 산업 6조 2,027억 5천만 위안으로 2, 3차 산업의 비중이 큼.

장쑤성 전체 및 산업별 GDP

(단위: 억 위안, %)

구분	2021년			2022년			2023년(6월말 기준)		
	금액	점유율	증가율	금액	점유율	증가율	금액	점유율	증가율
총 GDP	116,364.2	100	8.6	122,875.6	100	2.8	60465.3	100	6.6
1차 산업	4,722.4	4.1	3.1	4,959.4	4	3.1	-	-	3.5
2차 산업	51,775.4	44.5	10.1	55,888.7	45.5	3.7	-	-	7.1
3차 산업	59,866.4	51.4	7.7	62,027.5	50.5	1.9	-	-	6.3

자료원 : 장쑤성 통계국 홈페이지(2023년 6월 기준)

- 2022년 소비재 소매총액은 4조 2,752억 1천만 위안으로 전년 대비 0.1% 증가했으며, 사회고정자산투자액은 전년대비 3.8% 증가하는 등 코로나19 장기화에도 불구하고 안정적인 지역경제 성장을 유지하는데 중요한 역할을 함.

□ ‘쑤저우 모델’로 경제발전 선두권 형성

- 쑤저우모델 : 외자유치를 통해 GDP를 급속히 끌어올리는 발전모델을 지칭함.
 - 원저우 상인들이 중국 내 자본으로 경제성장을 이끈 것(원저우 모델)과 유사

* 윈저우 모델 : 윈저우 상인은 중국 개혁·개방기에 가장 성공한 상맥(商脈)으로 꼽히는데, 전자·전기·피혁·신발 등 분야의 수출 중소기업들이 번 돈을 기반으로 거대한 민간 사채시장을 형성한 뒤, 외지의 부동산과 탄광 등에 공동 투자해 부를 축적해 윈저우 모델이라는 용어까지 생겨남.

□ 물류인프라 확충에 주력하는 중국 최대 도시경제벨트권

- 난징(南京) - 쑤저우(蘇州) - 장자강(張家港) - 우시(無錫) - 창저우(常州)를 포함하는 대규모 도시경제 산업벨트를 형성함.
- 장쑤성-저장성 고속도로, 상하이-창저우 고속도로, 상하이-난통 고속도로를 구축해 장강삼각주 지역의 경제일체화를 추진함.
 - 렌윈강(連雲港)은 대륙횡단철도(TCR)의 기점으로 '일대일로' 정책의 중점지역 중 하나임.

□ 장쑤성 남북 지역 간의 큰 경제격차

- 쑤저우를 관통하는 양쯔강(장강, 長江)을 중심으로 장강 이북지역이 장강 이남지역에 비해 상대적으로 낙후됨.
 - 장강이북 지역은 옌청(鹽城), 렌윈강(連雲港), 난통(南通), 쉬저우(徐州) 위주로 발전함.
- 최근 장강 이북지역의 개발을 추진하고 있으며, 옌청 한중산업단지 건설 등 한국과의 교류를 적극적으로 추진 중임.

□ 한국기업의 對중국 최대 투자지역

- 한국의 對중국 최대 투자(25.9%) 지역으로, '20년 기준 2,802건, 투자금액 191억 달러 기록함.
 - '06~'20년 중국 내 연간 성시별 한국기업 對중국 누계 투자금액 1위 지역
 - LG전자(난징), 삼성전자(쑤저우), 포스코(장자강), 유니온스틸(장인), 기아 자동차(옌청), SK하이닉스(우시)등이 장쑤성에 기진출

□ 풍부한 고급 인재

- 고등교육 및 과학기술 연구 4대 기지 중의 하나로 고급 인재가 풍부함.
 - 90년대 이후 인구 10만 명 당 대학 졸업자 수가 12%를 상회
 - 중국 5위권 내 대학인 난징대학교(南京大學)가 위치
- 장쑤성은 장강삼각주에 위치한 교통의 요지로 물류, 인구의 이동이 용이하며

상하이, 항저우 등 경제가 발달한 주변 도시가 많이 위치해 고급 인재의
집결이 용이함.

2. 산업 발전 현황

□ 장쑤성 산업 구조의 변화

- 산업별 비중으로 볼 때 장쑤성의 산업구조는 2차 산업 위주에서 2차 및 3차 산업 중심으로 변화하는 추세임.
 - 2010년대 초반까지 2차 산업이 GRDP의 절반 이상을 차지할 정도로 제조업 중심으로 발전해왔으나, 2012년을 기점으로 3차 산업이 더욱 빠른 성장을 보이면서 2015년 처음으로 2차 산업을 추월함.
 - 2022년 장쑤성의 산업별 성장률은 1차 산업 3.1%, 2차 산업은 연평균 3.7%, 3차 산업 1.9%임.
- 장쑤성의 주도산업은 1997년 방직업, 화학물질 및 화학제품 제조업 중심에서 현재 컴퓨터, 통신설비, 기타전자설비 제조업, 환경산업, 의료산업 등 다양한 첨단산업 위주로 변화하고 있음.

□ 장쑤성의 14.5 규획과 2035년 목표

- 2021년 3월 1일 중국 장쑤성 정부는 "장쑤성 국민경제와 사회발전의 "14.5" 규획과 2035년 목표 개요"* 를 내놓으며 향후 15년 간 장쑤성 경제와 사회 발전의 목표를 제시함.
 - *《江苏省国民经济和社会发展第十四个五年规划和二〇三五年远景目标纲要》
 - 과학기술발전, 디지털화, 쌍순환, 시장경제체계 개선 등 경제분야에서의 계획 뿐 아니라 도농 및 사회 전반의 격차해소, 장쑤성 문화수준 향상 등 다방면에 걸친 정책을 통해 2035년 GDP를 2020년의 두 배까지 끌어올릴 계획임.
 - 14.5 규획의 주요 내용으로는 과학기술 강성 건설 추진과 더불어 장쑤성의 지주산업인 제조업의 스마트화, 디지털화 추진, 산업간 연계를 통한 전통 제조업 산업 구조의 과학기술화, 스마트화, 디지털화는 장쑤성에서 외치는 혁신의 핵심이라고 볼 수 있음.

□ ‘중국제조2025’ 장쑤성 행동 강령(中国制造2025江苏行动纲要)

- 제조업의 분업을 보다 세분화하고 긴밀한 협력발전을 유도함.
 - 국가 경쟁력을 보유한 첨단제조업 기지 건설을 위해 스마트제조와 전통산업의 개조 및 업그레이드를 강조함.
 - 기업의 제조장비 업그레이드 행동강령을 제정하여 수치제어(数控)장비 보급 및 제품 교체, 기존장비의 개조, 첨단장비 제조, 공업용로봇 응용 확대 등을 실시할 계획임.

□ 장쑤성 남북공동산업단지(南北共建园区)

- 장쑤성에서 상대적으로 경제성장이 지체되었던 북부지역은 남북공동산업단지(南北共建园区)의 건설을 통해 장쑤성 내 기업의 이전기지로 활용되면서 산업구조의 고도화가 이루어지고 있음.
 - 남북공동산업단지의 건설은 장쑤성 남북지역의 협력발전 및 지역 간 격차를 해소시키기 위한 조치로서 2007년부터 시행됨.
 - 북부지역에 위치한 성(省)급 개발구인 이싱개발구(宜兴开发区)는 남부지역의 개발구가 직접 산업단지의 기획, 투자, 기업유치, 경영관리 등을 전담하는 형태로 이루어짐.
- 최초의 남북공동산업단지인 ‘쑤저우쑤첸(苏州宿迁)공업단지’는 입주기업의 50%가 신산업(新产业) 기업이며, 첨단기술 산업 부가가치가 개발구 전체 부가가치의 90%에 달함.
 - 쑤저우의 산업을 쑤첸으로 이전하면서 쑤저우공업원의 프로젝트를 이어받았으며, 2020년 말 기준 공업단지 내 한국 진출기업은 1,174개사, 투자총액은 150억 달러에 이룸.

3. 장쑤성 주요 산업

주요산업	산업현황
IT 산업	<ul style="list-style-type: none"> - 14.5 규획 기간 스마트화, 디지털화 및 5G를 이용한 산업간 연계 발전 계획 추진 - 정보네트워크, 집적회로, 신형디스플레이 분야 전국 상위권 - 장쑤성이 적극적으로 추진하는 전략적 신흥 산업의 15대 중점 투자 프로젝트 분야 중 1/3인 5개가 IT산업에 해당함. - 특히 차세대 정보기술 제조업 중 정보네트워크, 집적회로, 신형디스플레이 분야의 발전 수준은 중국 전역에서 상위권에 속함. - 장쑤성은 IT 제조업과 IT 서비스업 중 IT 제조업에서 우세를 보이거나 두 산업의 동시 성장을 장려
첨단장비 제조업	<ul style="list-style-type: none"> - 전자, 의료, 자동차, 전용설비 등 발달에 힘입어 장쑤성의 2021년 하이테크 산업 및 장비 제조업의 증가율은 전년 대비 각각 17.1% 및 17.0%를 기록함. - 또한 스마트 제조, 신소재, 신형 교통운반 장비, 첨단 전자정보제품을 대표하는 신제품 생산량이 비교적 빠른 속도로 증가하고 있음. - 신에너지차, 도시철도 차량, 3D프린터 설비, 집적회로 등 신제품 생산량은 전년 대비 각각 198%, 5.9%, 64.3%, 39.1% 증가함.
석유화학 산업	<ul style="list-style-type: none"> - 화학물질 및 화학제품 제조업은 장쑤성 전역에 고르게 분포한 대표적인 제조업으로 특히 석유화학산업의 생산규모는 산둥(山东)에 이어 중국 전국 2위임. - 장쑤성의 13개 지급시(地级市) 중 우시와 쑤저우를 제외한 11개 시(市)의 상위 3대 제조업에 해당할 정도로 장쑤성 지역 경제의 기간산업임. - 대표적인 화학 산업단지로는 난징화학공업원(南京化学工业园), 난징경제기술개발구 정밀화공산업원(南京经济开发区精细化工产业园), 전장국제화학공업원(镇江国际化学工业园), 난통화학공업원(南通化学工业园) 등이 있으며, 쑤저우 개발구에는 플라스틱 소재 가공업체들이 다수 입주해 있음. - 중국 내 생산 제품 품종이 다양하고, 관련 산업의 전문성이 우수한 석유화학 산업기지들로 약 30여개 종류의 5만여 개 세부품목을 생산함. - 그 중 에틸렌, 벤졸, 화학비료, 원유가공 등 분야의 생산규모는 각각 중국 생산 총량의 20%-30% 이상을 차지함.
환경산업	<ul style="list-style-type: none"> - 산업규모 약 7,000억 위안(중국1위)으로 중국 전체 대비 39.3% 차지하고 있으며, 2023년 산업규모는 약 13,000억 위안을 넘을 것으로 예상됨. - 환경검사 및 환경관리 서비스업 약 34.3% 성장함.^{2020년} - 환경기업 약 5,000개사 밀집, 오수처리 설비 및 기술 전국 1위 - 국가급 환경산업단지 4개 분포(창저우, 이싱, 쑤저우, 옌청)

	<ul style="list-style-type: none"> - 장쑤성의 환경보호 산업은 주로 오수처리설비, 대기오염정화, 고체폐기물 처리, 환경관측 등이 핵심 분야임. - 장쑤성 정부는 이번 14.5규획에서도 녹색발전, 환경에 대한 부분을 강조하는 만큼 환경산업 발전에 대한 정부의 계획이 지속될 것으로 보임. - 대표적 기업 : Jiangsu Environmental Protection Group Co. Ltd, Jiangsu Boda Environmental Protection Co. Ltd 등
방직업	<ul style="list-style-type: none"> - 방직업은 장쑤성의 전통산업으로 면, 모, 실크, 화학섬유, 의류 등의 분야에서 완전한 산업사슬을 형성하고 있음. - 현재 장쑤성 대도시의 중심 지역에는 국제적인 트렌드에 적합한 섬유나 의류 등을 제작하는 방직 대기업이 집중되어 있으며, 대도시 주변 외곽지역에는 화학섬유, 나염 등 방직 산업의 부속 산업이 발달함. - 향후 고성능 섬유복합재료의 개발과 생산, 브랜드 인지도 제고, 기술력 제고를 통해 생산효율성 강화 등에 주력할 계획임. - 대표적 기업 : Jiangsu Sunshine Group Co. Ltd, Huarui Fashion Group 등
의료 산업	<ul style="list-style-type: none"> - 의료 산업은 차세대 정보기술, 첨단장비, 바이오 기술 및 신 의약 산업 등과 광범위하게 연결되는 분야로, 장쑤성은 첨단기술이 적용되는 고급 의료기기 산업 분야가 발달되어 있어 산업 환경이 매우 좋은 편에 속함. - 14.5규획에 의하면 의료바이오 산업을 중점산업으로 지정, 국가급 중점 과학 기술 기초시설 건설 예정으로 타이저우, 쉬저우, 련윈강, 난징 등 주요 도시에 의약제조업이 발달해있음. ⇒ 의료바이오산업 전국 1위, 생산액 5,000억 위안 2019년으로 중국 14.48% 수준
야금 산업	<ul style="list-style-type: none"> - 장쑤성은 야금대성(冶金大城)이라는 별칭에 걸맞게 2백여 개 이상의 철강품종을 생산하며, 압연제품은 1만개 이상, 유색금속재료는 6천여 개에 달함. - 특히 스테인리스 철사, 자동차 및 선박용 고급금속제품 등은 중국 내 시장과 해외시장에서 인지도가 높는데 해당 품목들은 현재 유럽, 미국, 일본 등 60여개 국가로 수출되며, 수출량은 중국 전국 수출총량의 50% 이상을 차지함. - 14.5규획에는 대규모 기술 개조 실시 계획이 포함되어 있으며, 그 중 야금 산업과 같은 우세한 전통 산업의 고도화, 스마트화, 친환경화 추진, 기업의 합병 등을 통해 더욱 강한 경쟁력을 가질 수 있도록 유도하고 있음. - 대표적 기업 : Jiangsu Shagang Group Co.,Ltd, Nanjing Iron and Steel Group Co., Ltd.등

4. 대외 무역 현황

장쑤성 대외무역규모

(단위: 억 위안, %)

구 분	2021년		2022년		2023년(6월말 기준)	
	금액	증가율	금액	증가율	금액	증가율
교역액	52,130.6	17.1	54,454.9	4.8	24,839.8	-5.3
수출	32,532.3	18.6	34,815.7	7.5	16,022.7	-2.9
수입	19,598.3	14.8	19,639.2	0.4	8,817.1	-9.4

자료원: 장쑤성 통계국 각 연호 보고

- 장쑤성의 2022년 교역액은 전년 대비 4.8% 증가한 5조 4,454억 9천만 위안이며, 그 중 수출액은 7.5% 성장한 3조 4,815억 7천만 위안, 수입액은 0.4% 증가한 1조 9,639억 2천만 위안임.
- 무역방식 기준으로는 일반무역 거래가 3조 1,257억 1천만 위안(6.6% 증가)으로 수출입 총액의 57.4% 비중을 차지함.
- 주요 수출국은 유럽, 미국, 아세안 순이며 전년 대비 각각 14.1%, -1.8%, 16.1% 증가했고 주요 수입국은 한국, 아세안, 대만 순으로 전년 대비 각각 -2.5%, 7.3%, -1.9% 증가율을 보임.
- 주요 수출 품목인 전기기계 상품, 첨단기술 제품의 수출 증가율은 각각 7.1%, 7.2%이며 주요 수입 품목인 전기기계 상품, 첨단기술 제품의 수입 증가율은 각각 -2.1%, -1.6%임.

5. 투자 현황

- (외국인투자) 2022년 장쑤성의 신규 외상투자기업 설립 규모는 3,303개사이며 투자유치 금액은 305억 달러로 전년 대비 5.7% 증가함.
- (해외투자) 신규 경외투자 프로젝트는 전년 대비 17.1% 증가한 850개이며 투자금액은 96억 7천만 달러(44.8% 증가)임.
- (대한 투자) 2020년 말 기준 장쑤성 기업의 대한 직접투자 프로젝트의 누적건수는 14건이며, 총 투자신고액은 834만 달러에 달함.
 - 주요 투자 분야는 제조업, 비즈니스 서비스업, 소매 및 도매업 등임.

Ⅲ. 한국 대 (對) 장쑤성 교류현황

1. 對 장쑤성 수출입 동향

□ 수출입 규모

- 2022년 對장쑤성 교역총액은 5,679억 1천만 위안으로 전년 대비 4.6% 증가함.
- 한국의 對장쑤성 수출(3,260억 9천만 위안)은 -2.5% 증가함.
- 한국의 對장쑤성 수입(2,418억 2천만 위안)은 16.6% 증가함.

한국의 對장쑤성 교역 추이

(단위: 억 위안, %)

구 분	2021년		2022년		2023년(6월말 기준)	
	금액	증가율	금액	증가율	금액	증가율
교역액	5430.7	21.6	5679.1	4.6	2,379.3	-18.6
對장쑤성 수출액	3345.3	13.4	3,260.9	-2.5	1,230.2	-29.9
對장쑤성 수입액	2085.4	13.5	2,418.2	16.6	1,149.1	-1.6

자료원 : 장쑤성 통계국 자료

- 장쑤성은 투자금액 기준 우리나라의 중국 내 최대 투자지역임.
- 2006년~2022년 중국 내 성시별 한국기업 對중국 투자총액 1위
- 누계법인수(신고) : 2,885개('22년 12월 기준/중국 전체의 10.19%)
- 누계투자금액 : 241억 2,300만 달러('22년 12월 기준/중국 전체의 29.58%)

*자료원 : 한국 수출입은행

2022년 장쑤성 주요 국가별 수출입 통계(교역액 기준)

(단위: 억 위안, %)

국가명	교역액	증감률	수출금액	수입금액	수지
유럽(영국 제외)	8,324.3	8.39	6,291.1	2,033.2	4,257.9
미국	7,199.1	0.82	5,913.7	1,285.4	4,628.3
ASEAN	8,301.4	12.06	5,095.6	3,205.8	1,889.8
한국	5,679.1	4.58	2,418.2	3,260.9	-842.7
일본	4,351.9	-0.28	2,247.7	2,104.2	143.5

자료원 : 장쑤성 상무청 통계자료 (2022년)

□ 주요 수출입 품목

- 對장꾸성 수출 품목은 전자집적회로, 황을 함유하는 겹염이나 착염 등이며 그 중 전자집적회로의 수출액은 228억 달러로 1위를 차지함.
- IT 제조업(전자집적회로, 자료처리기계 등)은 한국의 對장꾸성 최대 수출 분야이자 최대 투자 분야임.
 - IT 제조업은 한국의 對장꾸성 수출 중 50% 넘는 비중을 차지하며, 지속적인 수출규모 증가 추세를 보이는 수출 효자상품이지만, 내수용 수출에서 차지하는 비중은 10% 미만으로 여전히 가공무역 수출에 집중된 상황임.
 - 특히 반도체, 디스플레이와 같은 IT 제조업은 중국이 빠르게 성장하고 있는 분야이므로 시장경쟁력 확보를 위한 대책마련이 시급함.
- 한국의 對장꾸성 최대 수입 품목은 전자집적회로로 최대 수출 품목과 동일함.
 - 그 뒤로 축전지가 2위를 차지하나 금액 면에서 차이가 큼.

한국의 대(對)장꾸성 주요 수출 및 수입 품목(HS코드 4자리 기준)

(단위: 백만 달러, %)

수출				수입			
순위	품목	HS CODE	금액	순위	품목	HS CODE	금액
1	전자집적회로	8542	4,387.3	1	축전지	8507	2,959.4
2	황을 함유하는 겹염이나 착염	2842	1,846.5	2	전자집적회로	8542	2,867.8
3	전자집적회로	8542	1,462.0	3	전자집적회로	8542	572.3
4	전자집적회로	8542	585.5	4	산화니켈과 수산화니켈	2825	370.7
5	파라-크실렌	2902	392.2	5	텔레비전카메라·디지털카메라 부분품	8529	328.2

자료원 : 중국세관통계 (2023년 6월말 기준)

2. 투자 진출 동향

□ 對장쑤성 투자진출 규모

- 2022년 말 기준 한국의 對장쑤성 투자금액은 16억 6백만 달러이며 2013년부터 누적 투자건수는 2,281건에 달하며 중국 1위를 유지하고 있음.

2017~2023년 한국 對장쑤성 투자 추이

(단위: 건, 천 달러)

연도	신고건수	신규법인수	신고금액	투자금액
2017년	265	98	1,415,577	1,227,539
2018년	223	80	2,127,010	1,618,857
2019년	235	79	2,070,034	2,343,193
2020년	199	41	2,723,103	2,645,011
2021년	161	43	2,544,284	2,535,660
2022년	132	35	1,675,769	1,606,613
2023년(6월말)	67	18	433,110	416,962
총 누계	2,348	817	16,350,458	15,381,011

자료원 : 한국수출입은행

한국 對장쑤성 업종별 투자 추이(2023년 1월~6월 누계)


(단위: 건수, 천 달러)

업종 대분류	신고건수	신규 법인수	신고금액	투자금액
제조업	50	11	420,656	406,163
수도, 하수 및 폐기물 처리, 원료 재생업	0	0	0	212
건설업	0	5	0	0
도매 및 소매업	10	0	6,617	5,441
운수 및 창고업	0	0	0	250
숙박 및 음식점업	2	1	225	75
정보통신업	1	0	29	68
금융 및 보험업	1	1	14	14
부동산업	0	0	0	0
전문, 과학 및 기술 서비스업	1	0	4,239	4,221
사업시설 관리, 사업 지원 및 임대 서비스업	1	0	366	370
교육 서비스업	0	0	0	0
예술, 스포츠 및 여가관련 서비스업	0	0	0	0
협회 및 단체, 수리 및 기타 개인 서비스업	1	0	964	148
합계	67	18	433,110	416,962

자료원 : 한국수출입은행

IV . 난징(南京)시 경제동향

1. 난징시 개요

일반사항	내 용
위치	
면적	6,587.02km ² (서울의 10.8배)
인구	949.11만명 (장쑤성 2위, 11.15%)
행정구역	11개 행정구: 쉬안우구(玄武区), 친화이구(秦淮区), 젠예구(建邺区), 구러우구(鼓楼区), 치샤구(栖霞区), 위화타이구(雨花台区), 장닝구(江宁区), 푸커우구(浦口区), 류허구(六合区), 리수이구(溧水区), 가오춘구(高淳区).
GDP	8,316.9 억 위안 (쑤저우에 이은 2위, +5.6%, 2023년 6월말 기준) - 1인당 GDP : 178,781위안 (장쑤성 3위)
무역규모	2,914.9 억 위안 (장쑤성 3위, -1.0%, 2023년 6월말 기준) - 수출 : 1,692.6 억 위안(-3.1% / 미국, 홍콩, 일본, 한국, 베트남) - 수입 : 1,222.4위안(2.0% / 대만, 한국, 일본, 미국, 호주)
주요산업	전자, 석유화학, 신소재, 강철, 자동차 등
FDI 규모 (실행기준)	39.6억 달러 (+12.2%, 2023년 6월말 기준) - 주요투자국 : 홍콩, 미국, 대만, 독일, 한국, 일본 등
투자 관련	한국투자기업 수 : 약 230개사 - 대기업 15개사, 동반진출기업 80개사 등 난징한국상회 회원사 총 투자금액 : 약 45억 달러 이상 한국인 수 : 약 3,500명 *2020년 기준

2. 난징시 경제 현황

□ 난징시 주요 경제 지표

구분	2021년		2022년		2023년(6월말 기준)	
	수치	증가율(%)	수치	증가율(%)	수치	증가율(%)
인구(만 명)	942.34	1.11	949.11	0.72	-	-
GDP(억 위안)	16,355.32	7.5	16,907.85	2.1	8,316.9	5.6
1인당 GDP(위안)	175,600	0.92	178,781	1.1	-	-
도시주민 1인당 평균 가처분소득 (위안)	73,593	8.9	76,643	4.1	41,135	4.4
농민주민 1인당 평균 가처분소득 (위안)	32,701	10.4	34,664	6.0	19,292	5.9
고정자산투자(억 위안)	5,675.24	6.2	5,874.92	3.5	3,110.6	2.3
소비재소매총액(억 위안)	7,899.41	9.7	7,832.41	-0.8	4,357.5	8.9
수출(억 위안)	3,989.89	17.4	3,827.9	-1.8	1,692.6	-3.1
수입(억 위안)	2,376.94	22.4	2,464.2	3.6	1,222.4	2.0
FDI 규모(U\$ 억)	50.1	11.1	48.5	10.5	39.6	12.2

자료원 : 난징시 통계공보 각 연호

□ 2022 난징시 산업별 GDP

구분	2021년			2022년			2023년(6월말 기준)		
	금액 (억 위안)	점유율 (%)	증가율 (%)	금액 (억 위안)	점유율 (%)	증가율 (%)	금액 (억 위안)	점유율 (%)	증가율 (%)
총 GDP	16,355. 32	100	7.5	16,907. 85	100	2.1	8,316.9	100	5.6
1차 산업	303.94	1.9	2.4	315.56	1.9	3.4	102.3	1.2	1.4
2차 산업	5,902.6 5	36.1	13.2	6,069.6 4	35.9	1.7	2,826.9	34	5.3
3차 산업	10,148. 73	62	9	10,522. 65	62.2	2.2	5,387.8	64.8	5.8

자료원 : 난징시 통계국

2-1. 주요 경제 특징

□ 장쑤성 내 GDP 2위

- 중국 동부지역의 중요한 중심도시로, 장쑤성의 정치, 경제, 문화의 중심지이자 장강삼각주 지역의 비즈니스, 무역, 금융, 관광, 물류 중심 지역임.
 - 도시별 GDP 및 해외투자 부문에서 쑤저우에 이어 장쑤성 2위(각각 1조 6,355억 위안, 50억 달러)를 기록함.
 - 최근 IT 분야에서 외자기업 유치를 통한 산업고도화를 추진 중임.

□ 화동지역 교통 허브

- 화중, 화동, 화북 지역을 연결하는 철도 교통 중심지로 베이징, 상하이, 항저우로의 이동시간이 각각 3시간 40분, 67분, 60분으로 단축됨.
- 난징 루커우 국제공항(NKG)은 전 세계 30여개 국가와 지역, 중국 내 70여개 도시와 연결되는 공항임.

□ 높은 국유기업 비중

- 장강삼각주의 타 도시에 비해 국유기업의 비중이 높은 편임.
 - 난징에 위치한 전체 기업 중 70% 이상이 국유기업으로 민영기업이 상대적으로 적음. (민영기업 GDP는 난징 전체 GDP의 10% 정도를 차지)

□ 장강삼각주의 최대 관광도시

- 난징의 관광수입 증가율 : 2021년 기준 1조 1,672억 7천만 위안으로 전년 대비 41.5% 증가하며 회복세를 보임. (단, 중국 내 여행수요가 주를 이룸.)
- 베이징(北京), 시안(西安), 뤼양(洛陽)과 더불어 중국 4대 고도(古都) 중 하나로 자연경관이 우수하고 역사유적이 많은 장강삼각주의 최대 관광도시임
- 여름 체감기온이 40°C를 넘어 충칭, 우한, 난창과 함께 중국 4대 화로로 불림.

□ 풍부한 고급 인재

- 고등교육 및 과학기술 연구 4대 기지 중의 하나로 고급인력이 풍부함.
 - 중국 5위권 내 대학인 난징대학교(南京大学)가 위치하며, 난징사범대, 난징이공대 등 중국국립중앙 대학의 분교가 많아 매년 수많은 우수한 학생들이 배출됨.

3. 주요 산업

주요산업	산업현황
석유화학	<ul style="list-style-type: none"> - 중국에서 화학 공업 규모가 두 번째로 큰 화학공업 기지로 2001년 국가급 공업원구인 난징화학공업원(NCIP)을 설립함. - 난징시 공업생산에서 가장 큰 비중을 차지하며 160만 톤의 에틸렌과 2,300만 톤의 석유제련능력을 보유함. - '원유가공 -> 기초원료 -> 화학 중간체 -> 정밀화학 -> 일용화학'과 같은 일련의 산업 체인을 형성하고 있으며 독일 BASF, 영국 BP, 한국 금호석유화학 등 다양한 나라의 우수 기업들이 진출함 - 향후 순환경제효과를 위해 친환경 생산과 자원종합 재이용 등 친환경 석유화학공업을 추진할 계획임
전자	<ul style="list-style-type: none"> - 전자산업은 석유화학산업에 이어 난징시 공업 중 두 번째로 큰 비중을 차지하는 산업임 - 특히 평판 디스플레이는 난징시 전자산업의 대표 제품으로 통신, 컴퓨터 및 주변 기기, 소프트웨어 및 시스템집적, 가전 등을 비롯해 '5대 제품군'으로 주목받고 있음. - 현재 TF-LCD산업이 급속 성장하며 발전하고 있으며 규모화 생산이 이루어지고 있어 PCB판, 편광판 등 관련 산업의 기업들도 다수 소재함. - 각 규격의 LCD모듈 약 5000만개 LCD 모니터와 LCD 컬러 TV 등 600만대 등 거대한 생산능력을 보유함 - 난징경제기술개발구는 2005년 부로 '국가 디스플레이 산업원'으로 인정받았으며, 현재 산업원구 내 디스플레이 산업의 투자총액은 약 500억 달러에 달함.
자동차	<ul style="list-style-type: none"> - 난징 자동차 산업은 시장규모 전국 3위이자 난징시에서 가장 빠른 속도로 발달하고 있는 산업임 - 푸커우(浦口), 장닝(江寧), 리수이(溧水)는 난징시 3대 자동차 생산지역임. - 푸커우는 기존 20만대의 생산능력 이외에도 신규 25만대 소형 엔진 생산 능력을 갖출 예정임 - 리수이는 난징창안자동차의 자동차 생산능력을 30만대로 향상시킴. - 2016년 난징시 자동차 생산량은 150만 대에 달함.
반도체	<ul style="list-style-type: none"> - 난징 푸코우구(浦口区)는 집적회로 핵심기지로 2015년 7월 장쑤성 경제무역정보보호위원회(江苏省经信委)에서 난징푸코우 경제개발구역(南京浦口经济开发区)을 '장쑤성 집적회로산업기'지로 임명함 - 2016년 장베이신구(江北新区)는 장쑤성 정부 및 난징시 정부 등 정부기관 5곳의 투자기금을 유치해 총 200억 위안의 발전운영기금을 집적회로 발전에 투자함. - 난징 장베이신구는 현재 집적회로칩 설계, 집적회로칩 포장, 웨이퍼제조, 웨이퍼테스트, 완성품테스트, 단말제조 등의 관련 단계를 모두 한 곳에서 완료할 수 있는 산업 인프라를 구축 완료함. - 현재 TSMC(台积电), 청화자광(清华紫光), 장쑤아이과(江苏艾科), 쑤조우미방전자(苏州微邦电子), 쑤조우금창과기(苏州金创科技) 등 많은 반도체회사가 이미 산업단지에 입주한 상태이며 아울러 관련 협력업체도 함께 입주하였으며 전 세계 집적회로의 핵심메카로 부상할 계획임

4. 난징시 대외 무역 현황

난징시 대외무역규모

구 분	2020년		2021년		2022년		2023년(6월말 기준)	
	금액 (억 위안)	증가율 (%)	금액 (억 위안)	증가율 (%)	금액 (억 위안)	증가율 (%)	금액 (억 위안)	증가율 (%)
교역액	5,340.21	10.6	6,366.83	19.2	6,292.1	0.3	2,914.9	-1
수출	3,398.92	13	3,989.89	17.4	3,827.9	-1.8	1,692.6	-3.1
수입	1,941.30	6.6	2,376.94	22.4	2,464.2	3.6	1,222.4	2
무역수지	1,457.62	35.3	1,612.95	9.9	1,363.7	-15.5	470.2	-

자료원 : 난징시 통계공보 각 연호

- 2022년 난징시 교역액은 6,292억 1천만 위안이며, 그 중 수출액이 3,827억 9천만 위안, 수입액이 2,464억 천만 위안을 기록함.

5. 난징시 해외 투자 현황

난징시 해외직접투자 규모

구 분	2020년		2021년		2022년	
	수치	증가율(%)	수치	증가율(%)	수치	증가율(%)
투자 기업수(개)	88	-30.7	91	3.4	104	14.3
투자금액(억 달러)	4.28	-70.62	4.5	5.14	5.5	22.2

자료원 : 장쑤성 상무청 통계자료 각 연호

- 2022년 난징시의 해외직접투자 프로젝트 건수는 104건으로 전년 대비 14.3% 증가하였으며, 실행기준 투자액은 5.5억 달러로 전년 대비 22.2% 증가함.

6. 난징시 외국인투자 현황

난징시 외국인투자 규모

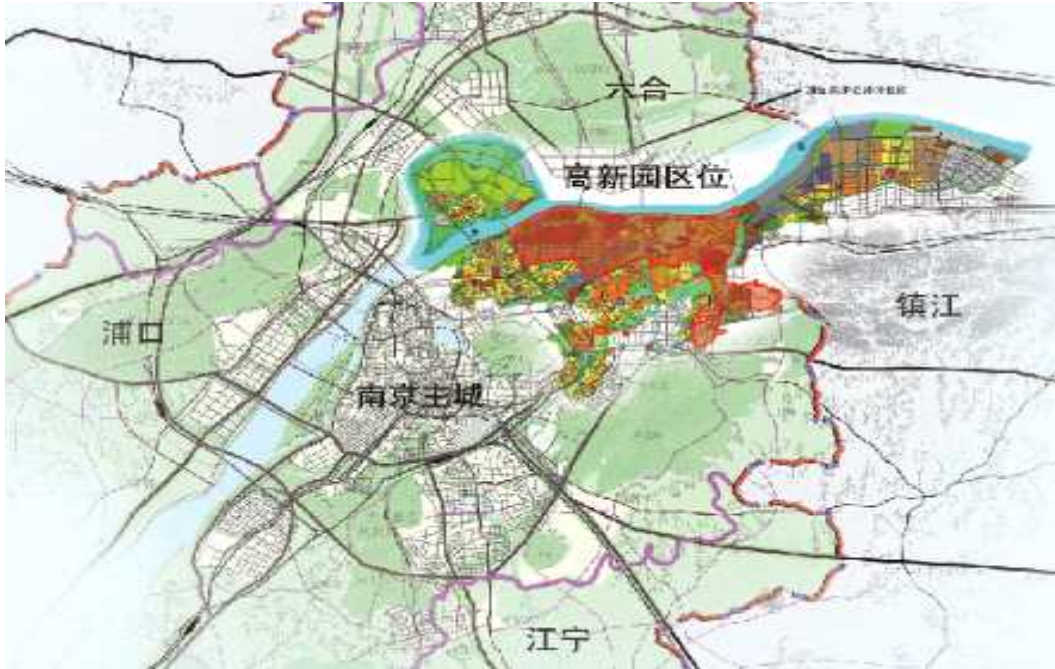
구 분	2020년		2021년		2022년		2023년(6월말 기준)	
	수치	증가율 (%)	수치	증가율 (%)	수치	증가율 (%)	수치	증가율 (%)
기업수(건)	592	6.3	686	15.9	503	-26.9	-	-
투자금액 (실행기준, 백만 달러)	4,520	10.1	5,014	11.1	4,850	10.5	3,957	12.2

자료원 : 난징시 통계공보 각 연호

- 2022년 난징시 외국인투자 금액은 48억 5천만 달러로 전년 대비 10.5% 증가했으며 신규 외국인법인 설립 수는 503개사를 기록함.
- 2020년 기준, 난징시에 투자한 한국의 투자 기업은 약 230개사로 LG화학, LG전자, SK건설, 하나은행 등이 있음.

7. 난징시 주요 개발구 현황

- 난징시에는 4개의 국가급 개발구, 9개의 성(省)급 경제개발구와 9개의 성(省)급 과학기술 창업원이 있음.
 - 그 중, 난징 신강 국가 첨단기술 산업원(南京新港国家高新技术产业园)과 난징시 장베이신구(南京江北新区)에 한국을 비롯한 전 세계 유명 기업들이 입주해 있음.
- 난징 신강 국가 첨단기술 산업원 (南京新港国家高新技术产业园)
 - 난징시 동북부에 위치한 난징 경제과학기술개발구(南京经济技术开发区)에 있는 난징 신강 국가 첨단기술 산업원은 1997년 국가급 첨단 과학기술 산업원으로 인정을 받음.
 - 국가(난징)디스플레이산업원(国家(南京)显示器件产业园), 국가(난징)저탄소산업시범단지(国家(南京)低碳产业示范园), 장쑤고교과학기술공업원(江苏高校科技工业园), 난징생물의약과학기술공업원(南京生物医药科技工业园), 즈진(신강)과학기술 인재 창업 특구(紫金(新港)科技人才创业特别社区), 중국(난징)액정 밸리(中国(南京)液晶谷) 등 다양한 산업원이 개발구 내 위치함.
 - 바이오 의약, 스마트 장비, 과학기술 서비스, 인터넷, IT 등 신형 산업들이 밀집되어 있음.
 - 한국 LG, 일본 SHARP, 독일 Bosch, 영국 GSK 등 대기업 기업들이 입주해 있음.



○ 난징시 장베이신구(南京江北新区)

- 장베이신구는 2015년 중국 국무원이 정식으로 인정한 국가급 신구로 난징시 장강 이북에 있으며, 계획 면적은 788km²으로 푸커우(浦口)구, 리우허(六合)구, 치샤(栖霞)구를 포함함.
- 장강경제권과 동부 해안 경제권의 중요한 교통의 요지로 장강삼각주 서부의 경제 중심지역임.
- 장베이신구 내의 푸커우(浦口)구는 ‘난징시 집적회로 산업기지(南京市集成电路产业基地)’, ‘장쑤성(난징) 집적회로 산업원(江苏(南京)集成电路产业园)’이라는 칭호를 얻음.
- 주요 산업은 전자, IT, 신에너지, 신재료, 바이오의약 등 첨단산업임.
- * 2019.8월 중국 국무원 승인 장쑤 자유무역시험구(난징, 쑤저우, 련윈강) 중 하나



V. 체류 참고자료

1. 기본 정보

□ 시차

- 한국보다 1시간 늦음 (한국 오전 09시 = 중국 오전 08시)

□ 난징 기후

- 난징은 1월 평균 최고기온 8°C, 최저기온 0°C로 한국 1월 평균 최고기온 1.6°C, 최저기온 -6.1°C에 비해 따뜻함.
 - 중앙난방이 공급되는 강북지역과 달리 난징은 가정이나 호텔에서 개별적으로 난방 겸용 에어컨을 이용해 난방을 하고 있어 온돌문화가 있는 한국에 비해 실내 온도가 매우 낮은 편임.
 - 또한, 지역 특성상 습도가 높고 겨울비가 잦은 편임.
- 난징은 8월 평균 최고기온 32°C, 최저기온 24°C로 한국 8월 평균 최고기온 29.5°C, 최저기온 22.1°C에 비해 더움.
 - 평균 최고 기온은 32°C이나, 체감온도는 38°C 이상임.
 - 지리적 특성상 물이 많고 비가 자주 와 한국보다 습도가 높은 고온다습한 기후적 특징을 나타냄.

난징시 평균기온

	1월	2월	3월	4월	5월	6월	7월	8월	9월	10월	11월	12월
평균 최고기온(°C)	8	10	16	23	28	30	34	33	28	23	16	10
평균 최저기온(°C)	0	2	7	13	18	22	27	26	21	15	8	2

자료원 : 天气网

□ 화폐

- 화폐명 : 人民币(RMB, 인민폐, CNY, ¥)
 - 화폐단위 : 元(위안), 角(1元은 10角)

○ 환율 : RMB 1위안(元) = KRW 192.09원 (2023.04.10.기준)

○ 화폐 사용

- 간편 결제 서비스 : 대부분 상점, 식당 등에서 간편 결제 서비스를 사용하고 있으며, 현금 결제는 거의 찾아보기 힘들. 주요 결제 수단은 위챗, 알리페이 등임.
- 신용카드 : 외국인이 이용하는 고급 호텔, 중규모 이상의 식당, 여행지에서는 국제 신용카드사용이 일부 가능하나, 대다수의 식당 또는 상점에서는 중국내 전용 카드인 중국은행연합카드(UNIONPAY, 银联) 카드로만 결제가 가능하여 신용카드결제에 애로사항이 자주 발생함. 신용카드, 간편 결제 서비스 모두 불가능하다면 현금을 필수로 준비하여야함.
- 달러 : 달러는 바로 사용이 불가능하고, 인민폐로 환전하여 사용해야 함.

* 외화소지 관련 유의사항

- 외국인이 미화 5,000불(5,000불 포함) 이상의 외화를 소지하고 중국 출입국 시 해관 신고 필요 (5,000불 미만 휴대 시 불요)
- 소지 총금액 미화 5,000~10,000불 상당
 - 총금액 미화 5,000-10,000불(10,000불 포함)을 가지고 출국 시에는 사전에 여권, 사증 등 관련서류를 가지고 은행에서 '휴대증'을 발급 받아야 함. 해관은 동 휴대증에 근거하여 출국 허가
 - 10,000불 초과 시 우선 상기와 같이 은행에서 '휴대증'을 발급 받은 뒤, 은행 소재지 외 환당국의 허가를 받아야 해외반출이 가능

□ 휴대폰 사용

○ 통신사 자동 로밍

- 가장 편리한 방법이나 별도의 상품에 가입하지 않고 음성 통화나 데이터 사용 시 요금이 과다 부가될 가능성이 있음.

○ 포켓 와이파이(에그) 대여

- 현지 통신망을 와이파이로 전환해주는 기기로, 한국의 공항에서 하루 약 만원 이하의 가격으로 대여가 가능함.
- 데이터를 무제한으로 사용할 수 있기 때문에 다수가 함께 이동시 유리함.
- 한국에 비해 와이파이 속도가 느리고 배터리 유지시간이 짧은 단점이 있음.

○ 현지 유심칩 구매

- 장기간 체류 시 중국 통신사에서 직접 유심칩을 구입하여 사용하는 것이

유리함.

- 여권을 소지하여 지정된 영업소를 방문하여 유심칩 구입 가능하며, 요금도 한국에 비해 저렴함.
- 일반적으로 많이 사용되는 현지 통신사는 리엔통(中国联通, China Unicom), 이동(中国移动, China Mobile)임.

□ 국제전화 사용 방법

- * 중국 국가번호 : 86
- * 난징 지역번호 : 025
- * 시내 전화 이용 시 지역번호 입력 필요 없음

- 한국에서 난징으로 전화할 경우
 - 00X(국제선호출) + 86 + 25(지역번호, 난징) + 전화번호
 - 00X(국제선호출) + 86 + 핸드폰번호
- 중국에서 한국으로 전화할 경우
 - 00X(국제선호출) + 82 + 2(지역번호, 서울) + 전화번호
 - 00X(국제선호출) + 82 + 10 + 핸드폰 뒷자리

□ 주숙등기

- 외국인이 중국에서 머무를 경우 24시간 이내 관할 파출소에 주숙등기 신청 필요함. ⇒ 외국인의 불법체류 및 범죄 예방 차원이며, 이를 어길 경우 벌금 또는 법적 제재를 받을 수 있음.
 - 3성급 이상의 호텔이나 학교 기숙사에서 머무는 경우 자동 주숙등기 처리
 - 그 외의 경우(주로 장기간 체류하는 경우)에는 직접 주숙등기 신청 필요
- 주숙등기 하는 법
 - 필요서류 지참 후 관할 지역 파출소에서 등록 혹은 위챗 온라인 등록
 - 필요서류 : 여권 원본, 거주지 계약서 원본, 거주지 집주인 신분증 사본

□ 쇼핑

○ 주요 번화가 및 백화점

순번	상권명	내용
1	신지에코우 (新街口)	일일 평균 유동인구가 50만 명에 달하며, 주말 최고 유동인구 100만 명이 넘는 난징 최대 번화가임. 상권 내 주요 상점은 더지(德基)광장, 찐잉(金鹰)쇼핑센터, 쑹양(中央)상장과 따양(大洋)백화 등으로, 중국 30대 거대 쇼핑센터들이 밀집해있으며, 지하철과 연결된 지하에도 많은 상점, 식당 등이 모여 있음.
2	푸즈마오 (夫子庙)	난징에서 두번째로 큰 상권인 푸즈마오 상권은 푸즈마오(夫子庙)와 라오먼둥(老门东)에 이르는 상업거리로 구성됨. 여행객이 많고, 중국 전통 음식, 상품들을 판매하는 상점이 많음. 난징의 대형 쇼핑센터인 아쿠아시티(水游城)와 수평방(水平方)이 위치함.
3	잉텐다제 (应天大街)	장강을 기준으로 서쪽에 위치한 난징의 신도시에 속한 상권으로, 비교적 최근에 개발되어 거리가 넓고 깨끗함. 중국에서 가장 규모가 큰 찐잉쇼핑센터, IFC몰 등이 위치하고 있음.

2. 난징 유관기관 연락처

- 난징한국상회(한국투자기업협회)
 - 주소 : 江苏省 南京市 鱼市街 59号 三脑商务501室
 - 전화 : 86-25-8319-0957
 - 팩스 : 86-25-6890-5817
 - 담당자 : 박결 실장
- 한국대전광역시 난징대표처
 - 주소 : 江苏省 秦淮区 四条巷12号 文联大楼301室
 - 전화 : 86-25-8452-1963
 - 팩스 : 86-25-8452-1964
 - 사무소장 : 서대원
- 주 상하이 대한민국 총영사관
 - 주소 : 中国 上海市 万山路60号
 - 전화 : 86-21-6295-5000, 86-21-6295-2639
 - 팩스 : 86-21-6295-5191, 86-21-6295-2629
 - 홈페이지 : www.chn-shanghai.mofa.go.kr
 - 관할지역 : 상하이시, 장쑤성, 저장성, 안후이성
 - 총영사 : 김영준

3. 난징 호텔 정보

순번	호텔명	내용
1	난징 진링 호텔 (南京金陵饭店)	<ul style="list-style-type: none"> - 성급 : ★★★★★ - 주소 : 南京鼓楼区汉中路2号 2, Hanzhong Rd, Gulou District, Nanjing - 전화 : 86-25-8471-1888 - 예약 직통 전화 : 400-828-9966 - 특이사항 : 호텔에서 신지에코우 시내까지 도보 3분 - 가격(1박 기준) : 조식포함(CNY870), 조식불포함(CNY740)
2	인터컨티넨탈 난징 (南京紫峰绿地洲际酒店)	<ul style="list-style-type: none"> - 성급 : ★★★★★ - 주소 : 南京市鼓楼区中央路1号紫峰大厦 1, Zhongyang Rd, Gulou District, Nanjing - 전화 : 86-25-8353-8888 내선 8659 - 팩스 : 86-25-8528-6666 - 특이사항 : 호텔 옆에 바로 지하철이 있으며 신지에코우 시내까지 한 정거장이면 도착 함. - 가격(1박 기준) : 조식포함(CNY1398), 조식불포함(CNY1216)
3	난징 그랜드호텔 (南京古南都饭店)	<ul style="list-style-type: none"> - 성급 : ★★★★★ - 주소 : 南京市鼓楼区广州路208号(210024) 208, Guangzhou Rd, Gulou District, Nanjing - 전화 : 86-25-8331-1999 - 팩스 : 86-25-8311-2786 - 특이사항 : 호텔 주변에 큰 병원이 있고 호텔에서 지하철까지 도보로 5분이며 시내까지 한 정거장 임. - 가격(1박 기준) : 조식포함(CNY568), 조식불포함(CNY519)
4	난징 웨라톤 (南京金丝利喜来登酒店)	<ul style="list-style-type: none"> - 성급 : ★★★★★ - 주소 : 南京白下区汉中路169号(210029) 169, Hanzhong Rd, Nanjing, 210029, China - 전화 : 86-25-8666-8888 - 팩스 : 86-25-8665-6132 - 특이사항 : 호텔 주변에 큰 병원이 있고 호텔에서 지하철까지 도보로 5분이며 시내까지 한 정거장 임. - 가격(1박 기준) : 조식포함(CNY1136), 조식불포함(CNY1038)

* 위에 표시된 숙박 가격은 변동될 수 있음.

순번	호텔명	내용
5	난징 웨이징 국제 호텔 (南京维景国际大酒店)	<ul style="list-style-type: none"> - 성급 : ★★★★★ - 주소 : 南京玄武区中山东路319号 319, Zhongshandong Rd, Xuanwu District, Nanjing - 전화 : 86-25-8480-8888 - 팩스 : 86-25-8480-6646 - 특이사항 : 난징박물관 근처에 위치하며 호텔에서 중산먼(中山门) 지하철까지 도보로 5분 걸림. - 가격(1박 기준) :朝食포함(CNY568), 朝食불포함(CNY498)
6	장쑤 신세기 호텔 (江苏辰茂新世纪大酒店)	<ul style="list-style-type: none"> - 성급 : ★★★★★ - 주소 : 南京玄武区龙蟠路133号 133, Longpan Rd, Xuanwu District, Nanjing - 전화 : 86-25-8688-8888 - 특이사항 : 난징 기차역에서 도보 5분. 호텔 주변에 현무호(玄武湖)와 중산풍경구(钟山风景区)가 있고 호텔에서 지하철 1,3호선 난징역까지 도보로 7분 걸림. - 가격(1박 기준) :朝食포함(CNY556), 朝食불포함(CNY498)
7	이비스 호텔 (宜必思酒店)	<ul style="list-style-type: none"> - 성급 : ★★★ - 주소 : 南京秦淮区中华路1-88号 1, Zhonghua Rd, Qinhuai District, Nanjing - 전화 : 86-25-6666-0660 - 팩스 : 86-25-6666-0965 - 특이사항 : 장푸위엔 지하철역(张府园站)에서 도보 5분. 신지에코우 시내까지 한 정거장이면 도착 함. 인터넷으로 예약 시 조식이 포함되지 않은 예약만 가능하며, 조식이 필요할 경우 전화 예약이나 체크인 시 조식을 따로 구매해야함. - 가격(1박 기준) :朝食포함(CNY285), 朝食불포함(CNY259)

* 위에 표시된 숙박 가격은 변동될 수 있음.

4. 난징 한국식당 정보

순번	식당명	내용
1	무궁화 (无穹花)	<ul style="list-style-type: none"> - 전화 : 86-25-8361-1575 - 주소 : 南京市玄武区鱼市街59号 No.59, Yushi Street, Xuanwu District, Nanjing - 주요메뉴 : 숯불구이 삼겹살, 갈비, 국밥 - 특이사항 : 정통 한식당, 회식장소 (대형 60석 룸, 중형 30석 룸)
2	본가 (本家)	<ul style="list-style-type: none"> - 전화 : 86-25-8446-9445 - 주소 : 南京市鼓楼区新街口汉中路108号金轮大厦B1楼 Underground, Jinlun bd, 108, HanZhong Rd, Gulou District, Nanjing - 주요메뉴 : 고기, 한정식 등 - 특이사항 : 한국카드 결제 가능, 신지에코우(新街口) 지하철역 까지 도보로 5분
3	일송정 (一松亭韩国烧烤)	<ul style="list-style-type: none"> - 전화 : 86-25-8470-8886 - 주소 : 南京市鼓楼区汉中路108号金轮大厦102室 Rm.102, Jinlun Bd, 108, Hanzhong Rd, Gulou District, Nanjing - 주요메뉴 : 소갈비, 김치찌개, 비빔밥 등 - 특이사항 : 신지에코우(新街口) 지하철역 까지 도보로 5분

5. 난징 중국식당 정보

순번	식당명	내용
1	난징대패당 (南京大牌档)	<ul style="list-style-type: none"> - 전화 : 86-25-8627-2077 - 주소 : 长江路288号南京1912街区 Block 1912, 288, Changjiang Rd, Nanjing - 주요메뉴 : 盐水鸭(소금에 절인 오리), 鸭血粉丝(오리선지국수) 등 - 특이사항 : 난징의 전통 요리를 맛볼 수 있는 곳으로, 난징 총통부(南京总统府)가 가까워 식사 후 민국 시기의 문화사를 감상하기 용이함. 단체 예약이 가능함. (신지에코우 시내 중심에 위치한 더지광장점도 있음)
2	하이디라오 (海底捞)	<ul style="list-style-type: none"> - 전화 : 86-25-8486-1728, 86-25-8486-1838 - 주소 : 南京市白下区太平南路1号新世纪广场四层 (大行宫店) 4F, Xinchiji Square, 1, Taiping South Rd, Baixia District, Nanjing - 주요메뉴 : 휘귀 - 특이사항 : 하이디라오는 사천식 휘귀 중심으로 중국 각지의 휘귀 특색을 융합하여 경영하는 중국 대표적인 휘귀 브랜드. 단체 예약이 가능함.
3	와이포지아 (外婆家)	<ul style="list-style-type: none"> - 전화 : 86-25-5243-1787 - 주소 : 南京白下区中山南路1号新百商店8楼(新百店) 8F, Xinbai Store, 1, ZhongShan South Rd, Baixia District, Nanjing - 주요메뉴 : 蒜蓉粉丝虾(새우당면), 外婆烤肉(중국식 삼겹살), 麻婆豆腐(마파두부) 등 - 특이사항 : 저장성 항저우 음식으로 강남음식을 판매하는 음식점으로 유명함. 단체 예약이 가능함.

6. 난징 항공사/은행 정보

순번	항공사/은행명	내용
1	아시아나 남경지점 (韩亚航空公司 南京办事处)	- 전화 : 86-25-5248-2099 - 팩스 : 86-25-8689-3145 - 주소 : 中山南路49号商茂世纪广场16层A5 * 난징(南京) 통합 예약센터 : 86-10-8451-0101 (중국 내 연결 : 400-650-8000 / 07:00-21:00)
		- 난징-인천공항 직항 항공편 제공 - 운행시간 : '23.4.12.(수)기준 주3일 운영 월,수,일 오후 2시 50분(중국 시간) 1편 '23.5.1.(월)~8.31.(목) 주4일 운영 월,수,금,일 오후 2시 50분(중국 시간) 1편 '23.9.1.(금)~10.28.(토) 정상 운영 매일 오후 2시 50분(중국 시간) 1편 - 평균운임 : 편도 1682위안, 왕복 2650위안 (위 표시된 운임은 날짜에 따라 변동)
2	하나은행 남경지점 (韩亚银行(南京分行))	- 전화 : 86-25-5899-1111 - 주소 : 江东中路359号 国睿大厦2号楼 1层
3	부산은행 남경지점 (南京釜山银行南京分行)	- 전화 : 86-25-8691-6698 - 주소 : 兴智路6号兴智科技园B栋18层北侧

7. 난징 교회/성당 정보

순번	교회/성당명	내용
1	남경크로스교회	- 주일예배 : 오전 10시 30분 - 전화 : 86-138-1414-7514 - 장소 : 玄武区 世纪缘湖滨花园酒店太阳宫店
2	남경주사랑교회	- 주일예배 : 오전 11시 - 전화 : 86-158-9584-4034 - 장소 : 玄武区 胜利村路2号 新楼南楼 607室
3	남경천주교한인공동체	- 한국어 참여미사 : 매주 일요일 오전 11시 - 전화 : 86-185-5187-7093 - 장소 : 石鼓路112号 天主堂(金鹰国际花园 옆)

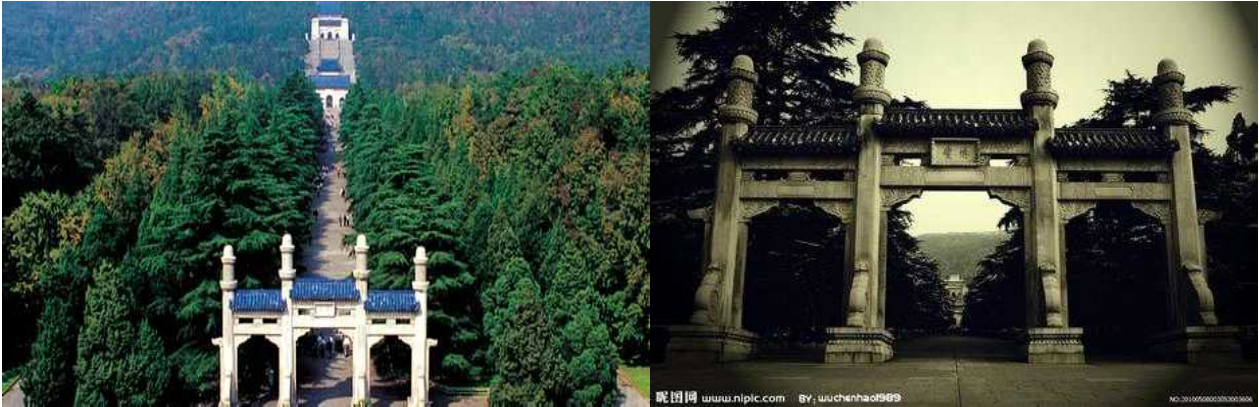
VI. 난징 명승지 안내 자료

침화 일군 난징대학살 조난동포 기념관 (侵华日军南京大屠杀遇难同胞纪念馆)



- 침화 일군 난징대학살 조난동포 기념관(侵华日军南京大屠杀遇难同胞纪念馆)은 독일아우슈비츠 수용소를 능가하는 비극의 역사, 난징대학살을 고발하는 기념관임.
 - 난징대학살은 1937년 12월 일본군에 의해 자행된 전쟁 범죄로, 731부대의 생체실험과 더불어 제2차 세계대전 중 일본이 벌인 가장 끔찍한 만행으로 꼽힘. 중국측 통계에 따르면 40일 사이에 30만 명의 중국인이 살해됨.
 - 이 숫자에 대해 일본 정부는 지나치게 부풀려진 것이라고 중국 측에 항의하고 있으나, 기념관 앞을 지키고 있는 비석에는 여전히 300,000이라는 숫자가 크게 조각되어 있음.
- 학살된 양민의 유골이 발견된 구덩이 '만인갱'에 기념관을 건립했기 때문에 전시관이 움푹 파여 있음. 기념관 내부에는 3,500여 점의 사진과 3,300여 점의 문물, 현장 복원 모형도, 희생자 명단, 유골이 전시되어 있음.
- 2007년 12월 13일, 난징대학살 70주년에 맞춰 18개월간의 보수와 정비 작업을 마치고 기념관을 확장 개관함. 비슷한 역사적 배경을 지녔기 때문인지 많은 한국인 관광객들이 이곳을 방문함.
- 예약방법 : 위챗 공중하오 계정 팔로우를 통해 예약 가능하며 예약 필수. 입장 인원 제한이 있어 사람이 몰리는 주말에는 최소 1일, 최대 3일 사전 예약필요. 공중하오명칭 : 侵华日军南京大屠杀遇难同胞纪念馆

중산릉(中山陵)



- 장쑤성(江苏省) 난징시(南京市, 남경시) 동쪽 교외 쉬안우취(玄武区, 현무구)의 썬진산(紫金山, 자금산)의 남쪽 기슭에 위치한 중화민국 국부(国父) 쑨중산(孙中山)의 능묘(陵墓)로 전국중점문물보호단위(No. 1-19)로 지정되어 있음.
- 이 지역은 썬진산(紫金山)과 쉬안우후(玄武湖)를 중심으로 하여 1982년 국가급 난징(南京) 중산(钟山) 풍경명승구로 지정되었으며 중산(钟山) 및 중산릉원풍경구라는 명칭으로 2007.5 국가 66개 5A급 관광지로도 지정됨.
- 이 곳은 북온대 및 아열대 기후가 교차하는 지역으로 다양한 식물과 삼림이 무성하며 인근에 손권묘(孙权墓), 명효릉(明孝陵), 영곡사(灵谷寺) 등의 명승고적이 많음.
- 1925년 3월 12일 쑨중산(孙中山)이 북평(北平)에서 서거하며 ‘신해혁명을 잊지 않도록 임시정부의 소재지인 난징의 썬진산(紫金山) 기슭에 묻어 달라.’라는 그의 유언에 따라 그의 시신을 베이핑(北平, 북평) 상산(香山, 향산) 벽운사(碧云寺)에 잠시 안치했다가 난징(南京, 남경) 중산(钟山, 종산)에 능묘를 건립하게 되었음. 중산릉은 1926년 1월 건축을 시작하여 1929년 봄에 공정이 완공되어 1929년 6월 1일 봉안대전(奉安大典)을 거행함.
- 중산릉(中山陵)에서는 실명제 등록을 시행하며, 외국인은 '여권'을 준비하여 실명제로 예약함.

현무호(玄武湖)



- 쉬안우호(玄武湖, 현무호)는 중국 장쑤성[江蘇省] 난징[南京]에 위치한 호수로 삼면이 산으로 둘러싸여 있으며 한쪽은 난징성벽(南京城牆)과 접해있음.
 - 환저우[環洲], 량저우[梁洲], 잉저우[櫻洲], 추이저우[翠洲], 링저우[菱洲] 등 5개의 작은 섬이 있음. 쉬안우호의 5개의 점은 다리와 제방으로 서로 연결되어 있음.
 - 쉬안우호(玄武湖)는 과거 중국 육조(六朝)시대 이전에 상박(桑泊)으로 불리웠으며, 말릉호(秣陵湖), 후호(后湖), 곤명호(昆明湖) 등으로도 불리었음. 전하는 바에 따르면 남조유송(南朝刘宋)시대에 매년 흑룡(黑龙)이 출현하였다고 하여 쉬안우호(玄武湖)로 칭해지게 되었다고 함.
 - 북송의 왕안석은 신법(新法)을 실시하면서 호수를 메워 밭으로 만들어 쉬안우호(玄武湖)는 사라졌으나 명대 주원장(朱元璋)이 높은 성벽을 축성하며 쉬안우호(玄武湖)가 다시 복구되며 자연스레 호성하(护城河)가 되었음.
- 난징성벽은 1366년에 건설되기 시작해 1386년 명대에 완성된 고대 도성벽임. 총 길이가 35.267km로 세계제일의 규모를 자랑함. 당시 난징성에는 13개의 문이 있었는데 지금까지 남아 있는 것은 중화문, 한서문, 청량문, 화평문 네 개 뿐이다. 도시를 둘러싼 성벽은 중국 문화의 중요한 일부분이며, 난징의 성벽은 가장 훌륭한 예임.
- 방역 상황에 따라 실명제 등록을 시행하며, 이 경우 외국인도 '여권'을 준비하여 실명제로 예약함.

부자묘(夫子廟) 거리



- 푸쯔묘(夫子廟)는 난징에서 가장 큰 공자 사당으로, 공자를 존경하는 의미의 '공부자(孔夫子)'에서 이름이 유래됨. 중국 전역의 공자묘 중에서는 규모가 작은 편에 속하지만 강남을 대표하는 건축물이자 난징을 대표하는 관광지로 손꼽힘.
- 난징의 푸쯔묘오는 1034년에 처음 세워졌지만 전쟁과 화재로 몇 차례 소실되어 두 차례 중건되었음. 특히 1984년에는 고도 문화유산으로 지정되어 역사 전문가들이 재건 작업에 참여함. 이후 현재까지 약 8,000만 명의 관광객이 이곳을 방문했으며, 1991년 중국 40대 여행 성지 중 하나로 지정된 바임.
- 푸쯔묘 주변 지역은 모든 건물이 전통 가옥의 모습을 유지하고 있어 난징에서 가장 운치 있는 곳으로 알려져 있으며, 그 앞을 흐르는 진회하(秦淮河)와 야시장이 그 운치를 더하고 있음. 매년 음력 5월 초에는 보름에 걸쳐 '금릉등회'라는 행사가 열려 거리가 등불로 장식되고, 시민들은 금릉서화와 무술기공, 민간공예, 전통 풍속놀이 등 다채로운 행사에 참여함.
- 방역 상황에 따라 실명제 등록을 시행하며, 이 경우 외국인도 '여권'을 준비하여 실명제로 예약함.

난징 총통부 (南京总统府)



- 총통부 (남경총통부; 南京總統府)는 중화민국 국민당정부가 난징(남경)을 수도로 삼고 있을 때의 총통부임. 중화민국 국민정부는 이 건물을 1927년~1937년, 1945년~1949년 동안 사용했음. 중국 공산군이 1949년 4월 23일 남경에 입성하고 하루만에 총통부는 중공군에 의해 점령되고 국민정부는 대만 타이베이로 수도를 옮겼음. 중국 공산당, 국민당 정치 권력자들이 남경에 오면 반드시 방문하는 곳임.
- 난징 총통부는 입장료가 있으며 성인 35 위안, 학생과 60세 이상은 17.5위안 임. 입장시간은 3~10월 오전 8시 30분부터 오후 6시까지, 11~2월 오전 8시 30분 오후 5시까지 임. 폐장 1시간 전부터 표를 판매하지 않으며, 매주 월요일은 휴관임.
- 총통부(總統府)에서는 실명제 등록을 시행하며, 외국인은 '여권'을 준비하여 실명제로 예약함.

VII. 무역관 안내

1. 난징무역관 업무소개

해외수출 마케팅 사업

- 해외지사화 사업
 - 무역관이 중소기업의 해외지사 역할을 수행하고, 시장조사, 수출거래선 발굴 등 해외마케팅을 지원 (연간단위 지원)
- 해외공동물류센터 사업
 - 해외 현지에 독자적인 물류센터 확보 및 구축이 어려운 중소기업에게 KOTRA 해외무역관이 선정한 현지 협력물류회사의 창고를 공동으로 이용하게 하는 사업
- 해외 비즈니스 출장지원
 - 통역, 미팅주선, 전시회 참가 지원 등 기업 수요에 따라 맞춤형으로 해외 비즈니스 출장 지원
- 무역사절단 지원
 - KOTRA본사, 지자체 등의 단위로 파견되는 중소기업 세일즈단에 대한 현지 수출상담회개최를 지원, 시장동향 정보 제공, 현지 안내 등의 사업을 수행
- 방한 구매단 및 개별 방한 바이어 유치
 - 한국으로부터의 제품 수입에 관심이 있는 바이어를 대상으로 단체 혹은 개별적으로 유치하여 국내 전시회, 수출상담회 등에 참가 지원
- 월드챔프육성사업
 - 월드클래스300 선정기업을 중심으로 기업별 해외진출전략 수립, 해외마케팅 지원 등 맞춤형 서비스를 제공, 한국형 히든 챔피언으로 육성하는 사업
- 글로벌 파트너링(글로벌기업 협업) 사업
 - 중소기업이 만나기 어려운 글로벌 제조기업을 접촉하여 국내기업과 납품상담을 주선하고 해외인증, R&D, 등 국내기업의 역량을 강화하여 글로벌 벨류체인(GVC) 진입을 지원

해외시장정보제공

- 해외시장조사
 - 진출 희망시장에 대한 해외 파트너기업 발굴, 시장동향, 원부자재 공급선 조사 등맞춤형 조사 제공
 - * 서비스 항목 : 사업파트너 연결지원, 항목별 시장조사, 해외수입업체 연락처 확인, 원부자재 공급선 조사
- KOTRA 해외시장뉴스
 - 온라인과 모바일로 만나는 전 세계 살아 있는 시장뉴스로 전문가의 분석이 더해진 심층정보, 한국에 바라보는 국가정보, 권역별 진출정보 등으로 구성

투자진출지원 사업

- 경영지원 정보제공
 - 법인설립 및 현지경영(노무, 세무 등) 관련 무료 자문 서비스, 경영지원 세미나(연2-3회) 개최, 주간 뉴스레터 제공 등
- 현지 글로벌기업과의 핀포인트 상담회 지원
 - 글로벌 기업 수요를 토대로 적격 한국기업 매칭 및 상담지원, 韓 부품 소재 중소·중견기업의 글로벌 공급사슬 진입 지원
- 해외수요처연계 기술개발사업 R&D 자금지원 사업
 - 해외수요처로부터 신제품개발을 요청받은 중소기업의 기술개발을 지원함으로써 기업성장을 제고, 1년 최대 2.5억원 지원
- 글로벌 일자리 사업
 - 진출기업 구인수요 발생 시 KOTRA가 월드잡 플러스* 및 다양한 경로를 통해 구직자 모집 및 매칭 지원
 - * 월드잡 플러스(www.worldjob.or.kr) : 한국산업인력공단에서 운영하고 있는 해외취업포털
 - 지역별 맞춤형 채용 설명회 및 상담회 개최
 - 현지 취업스쿨 개최 및 네이버 카페를 통해 생생한 현지 취업 정보 제공

2. 무역관 연락처

○ 주소

- 중문 : 南京市玄武区中山路18号德基广场2期1705室

KOTRA(大韩贸易投资振兴公社)南京代表处(邮编 : 210018)

- 영문: RM1705, Floor17, Office Building of Deji Plaza, No.18, Zhongshan Road, Nanjing, 210018 P.R China

○ 전화 : (86-25) 8328-8991

○ 팩스 : (86-25) 8328-8991#21

3. 무역관 오시는 방법



3-1. 난징루커우국제공항에서 난징무역관 오시는 방법

○ 공항버스

- 공항버스로는(20위안) 시내 진입만 가능하여 다른 교통수단으로 환승이 필요함.

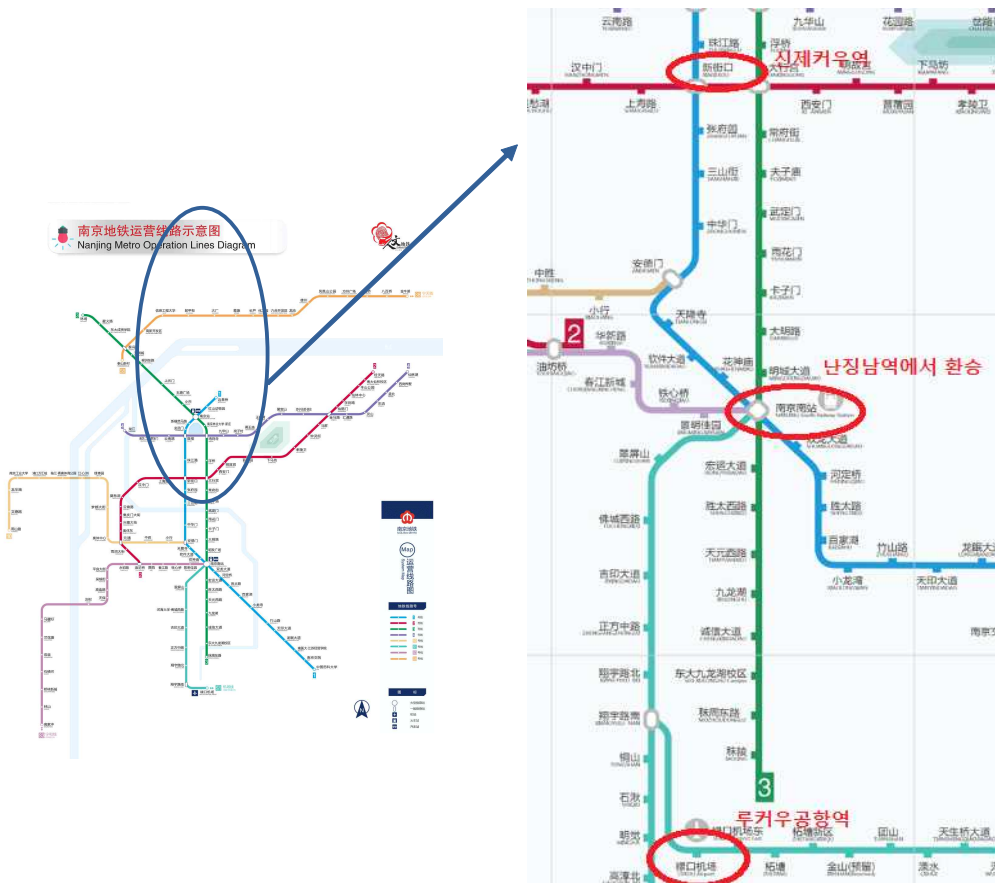
- 택시 이동을 권장함.

○ 택시

- 루커우 국제공항에서 택시를 타고 시내로 진입할 경우 도로이용료(10위안)을 징수하고 있는바 (택시기사가 먼저 지불함), 하차 시 미터기에 찍힌 금액에 기사가 미리 낸 도로이용료(10위안)를 더하여 지불해야 함.
- 소요시간 : 50분
- 요금 : 약 130 - 140위안

○ 지하철

- 루커우국제공항(禄口机场站)에서 S1호선 지하철 탑승 후 난징남역(南京南站)에서 하차, 1호선으로 환승하여 신제커우역(新街口站)에서 하차한 후 7번 출구 방향으로 이동하면 무역관 건물이 있는 더지(德基) 플라자와 연결됨.



<끝>