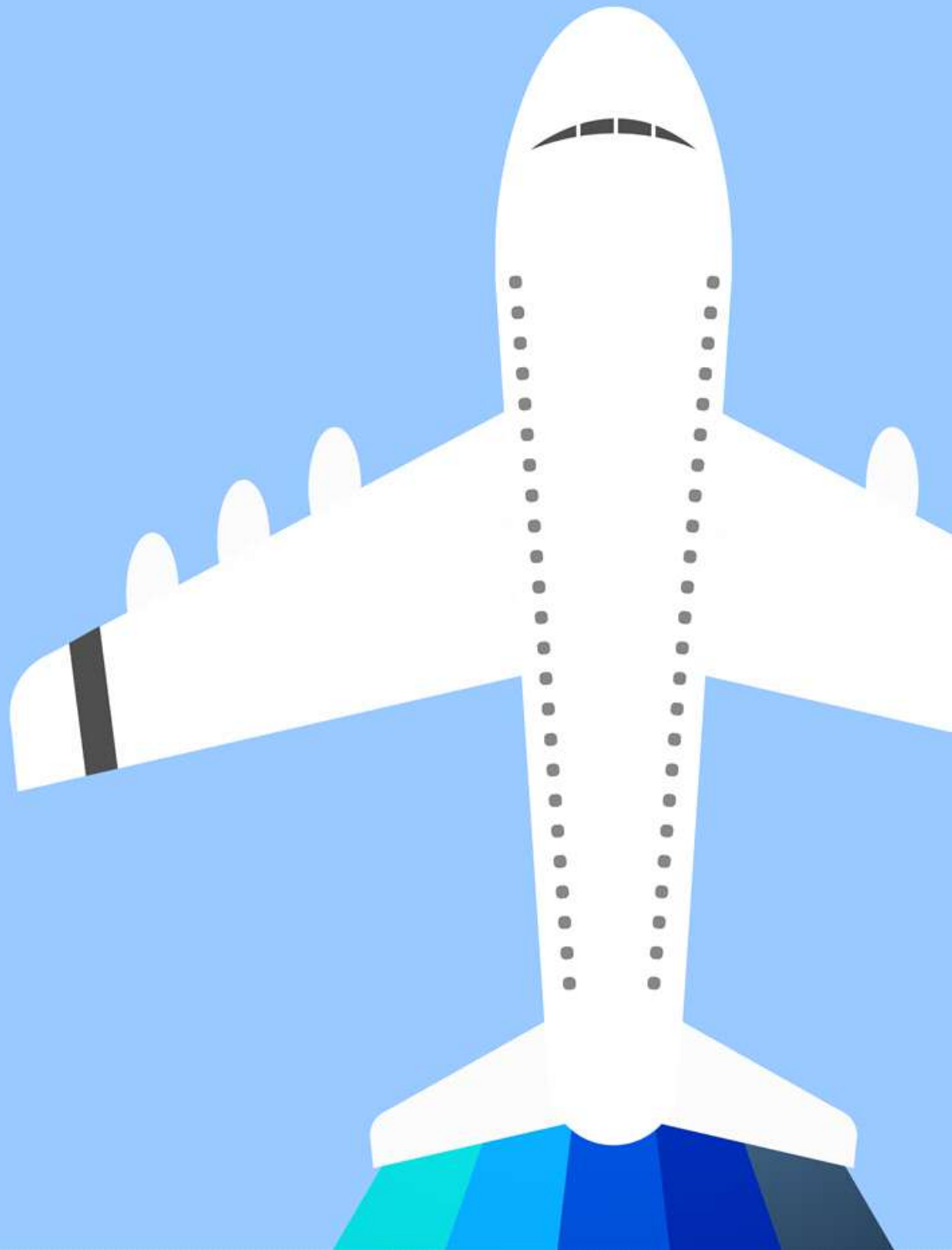


2023 해외출장 가이드

중국 창사

Changsha



목 차

I. 후난성/창사시 개황	1
II. 후난성/창사시 경제동향	3
III. 한국-후난성 경제교류 현황	11
IV. 후난성 시장 특징	15
V. 창사 도시가이드	16
VI. 기타 참고사항	18

I. 후난성/창사시 개황

1. 일반 개황

구분	후난성(약칭:湘)	창사시
위치	중국 남동부, 화중지구 장강 중류의 남쪽 연안에 위치 * 위도 : 북위 24°38' ~ 30°08'	후난성의 성도(省都)이며 후난성 동정호 남쪽과 상강 양쪽 연안에 위치
면적	211,836km ² (남한의 2.1배)	11,819km ² (서울의 19.5배)
기후	연평균 기온 16~18°C로 대륙성 아열대 계절풍 기후	온난다습, 사계절이 뚜렷함
인구	약 6,604만 명 ('22년 기준)	1,042.06 만 명 ('22년 기준)
행정구역	1개 자치주, 13개 성 직할시, 16개 현급 시, 60개 현, 7개 자치현	6개 구, 1개 현, 2개 현급 시
주요산업	공정기계, 전자정보, 신소재, 석유화학, 자동차 및 부품 납아연 경질 합금 등	공정기계, 자동차 및 부품, 생물의약, 전자정보, 문화관광, 식품제조 등
당서기	沈晓明(Mr. Shen Xiao Ming)	吴桂英(Mr. Wu Gui Ying)
성(시)장	毛伟明 (Mr. Mao Wei Ming)	郑建新(Mr. Zheng Jian Xin)

□ 후난성 위치



2. 주요 경제지표

□ 후난성

연 도	2017	2018	2019	2020	2021	2022
GDP(억 위안)	33,828.1	36,329.7	39,752.1	41,781.5	46,063.0	48,670.4
1인당 GDP(위안)	49,448	52,809	57,540	60,391	69,440	73,498
경제성장률(%)	8.0	7.8	7.6	3.8	7.7	4.5
물가상승률(%)	1.4	2.0	2.9	2.3	0.5	1.8
교역액(억 위안)	2,434.3	3,079.5	4,342.2	4,878.5	5,988.6	7,058.2
수출(억 위안)	1,565.5	2,026.7	3,076.1	3,306.4	4,212.7	5,154.5
증가율(%)	33.3	29.5	51.9	7.5	27.5	25.3
수입(억 위안)	868.8	1,052.8	1,266.1	1,568.1	1,775.8	1,903.6
증가율(%)	53.3	21.2	20.4	24.1	12.3	8.3
무역수지(억 위안)	696.7	973.9	1810	1738.3	2,436.9	3,250.9
FDI(실행기준, US억\$)	144.7	161.9	181.0	210.0	24.1	35.3
증가율(%)	12.6	11.9	11.8	16.0	72.3	4.6

* FDI실행기준 : 2016년~2020년 실제이용외자금액, 2021년부터 외자기업 직접 투자액으로 공시

* 자료원 : 후난성 통계국, (참고) 2022년 평균 기준 환율 USD 1 = CNY 6.7261

□ 창사시

연 도	2017	2018	2019	2020	2021	2022
GDP(억 위안)	10,210.1	11,003.4	11,574.2	12,142.5	13,270.7	13,966.1
1인당 GDP(위안)	114,078	113,664	122,150	123,297	132,074	136,397
경제성장률(%)	9.0	8.5	8.1	4.0	7.5	4.5
물가상승률(%)	1.3	2.0	2.9	1.8	1.6	1.6
교역액(억 위안)	938.02	1,283.3	2,002.0	2,350.5	2,780.2	3,315.6
수출(억 위안)	587.9	823.1	1,396.4	1,548.7	1,977.4	2,462.9
증가율(%)	20.90	40.0	69.9	10.8	27.7	27.3
수입(억 위안)	350.1	460.2	605.6	801.7	802.82	852.7
증가율(%)	45.2	31.4	32.1	32.5	0.14	6.2
무역수지(억 위안)	237.8	363.0	790.8	747.0	1174.64	1610.2
FDI(실행기준, US억\$)	52.5	57.8	63.7	72.8	20.07	30.99
증가율(%)	9.1	10.1	10.3	14.2	88.09	54.4

* FDI실행기준 : 2016년~2020년 실제이용외자금액, 2021년부터 외자기업 직접 투자액으로 공시

* 자료원 : 창사시 통계국

* 후난성 주요 수출입국

- 후난성 주요 수출국 : 미국, 홍콩, 베트남, 인도, 말레이시아, 한국 顺 (2022년 기준)
- 후난성 주요 수입국 : 호주, 대만, 말레이시아, 브라질, 미국, 한국 顺 (2022년 기준)

II. 후난성/창사시 경제동향

1. 후난성 산업구조

<2022년 후난성 및 창사시 산업별 GDP비중>

	1차산업	2차산업	3차산업
후난성	8.2%	40.5%	51.3%
창사시	3.2%	40.0%	56.8%

□ 주요 산업

- 후난성은 전국의 중요한 양곡 생산 기지로 양곡·면화·유료·모시·담배 및 돼지고기 등의 생산량이 전국 상위권을 차지하고 있음. 벼 생산량은 다년간 전국 1위, 모시·차 생산량은 각각 전국 1,2위를 기록함
- 후난성에는 국가급 개발구 19개, 종합 보세구역5개, 보세 물류센터 2개가 소재하고 있으며, 공정기계, 전자 정보 및 신소재, 석유 화학, 자동차 및 부품, 납·아연 경질 합금 등 10개의 중점 산업 클러스터를 보유함
 - 기계, 경공업, 식품(담배제품 제외), 전자정보, 석유화학, 유색, 야금, 건축자재, 전력 등 9개 산업분야의 생산규모가 1천억 위안 이상이며, 공정기계(창사), 석유화학(위예양) 등 생산규모 1천억 위안 이상의 산업 클러스터가 2개 소재함
 - 창사/주저우 고신개발구, 상탄경제개발구에는 생산규모 1천억 위안 이상의 산업단지 4개를 비롯, 22개의 국가급 신형 공업화 산업 시범 기지가 있으며, SANY(三一重工), ZOOMLION(中联重科), VALIN(华菱钢铁), XEMC(湘潭电机) 등 각 분야 대기업들이 입주함
- 2022년 후난성 정부의 발표에 따르면 후난성 모바일 인터넷 산업은 연속 8년 20%이상의 증가를 유지하고 있고 창사 인터넷 산업 발전 종합지수는 중부도시 1위, 전국 5위임. 방송·비디오·애니메이션·콘텐츠·출판·관광 등의 산업이 부상하고 있으며, 후난TV는 ‘아시아 10대 TV 브랜드’ 2위, 전국 성급위성TV 1위를 차지하고 있음

2. 후난성/창사시 산업 발전 정책

□ 14차 5개년 계획

- 2020년 9월 시진핑(习近平) 총서기가 후난성 방문 시 3고4신(三高四新, 3개의 高地와 4개의 新사명)을 제시, 12월초 후난성 제11차 위원회 제12차 전체 회의에서 三高四新을 중심으로 하는 <중공 후난성 위원회의 후난성 국민경제 및 사회발전 제14차 5개년 계획과 2035년 장기목표에 관한 건의>가 심의 통과
- 3고4신(三高四新) 전략
 - 현대화 산업 시스템 구축 가속화를 통한 국가 중요 선진 제조업 고지(高地) 조성
 - 핵심 경쟁력을 갖춘 과학기술 혁신 고지(高地) 조성
 - 내륙 지역 개혁 개방 고지(高地) 조성
 - 고품질 발전을 추진하기 위해서 새로운 길 개척
 - 새로운 발전 구도에서 새로운 성과 취득
 - 중부 지역의 부상과 장강경제벨트 발전촉진을 새로운 책임
 - 중국 특색의 사회주의를 고수하고 발전시키는 후난성의 새로운 장 마련

□ 창주탄(长株潭)도시군 발전계획



<후난성 내 창주탄도시군>



<창주탄도시군 지도>

- 창주탄(长株潭)도시군은 성도인 창사(长沙)시와 그 인접 도시 주저우(株洲), 상탄(湘潭)의 통칭임
 - 창주탄도시군의 경제규모는 후난성 전체의 41.67%를 차지
 - 2022년 창주탄 지역총생산은 20,280.46억위안, 전년보다 4.5% 상승
 - 2022년 창사시 도시화율 83.2%, 주저우시 72.47%, 상탄시 65.58%

□ 창주탄 (长株潭) 일체화 발전 5개년(2021년~2025년) 행동 계획

○ 행동 목표

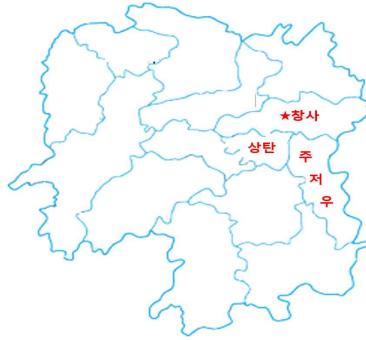
- 2025년까지 지역 총생산 2조5000억 위안 이상 달성(연평균 7% 이상 증가), 도시 인구 1300만 명, 선진제조업 비중 75% 이상, 하이테크 산업 규모 9500억 위안 이상 확대, 하이테크 기업 수 1만개 달성
- 도시 주민 1인당 평균 가처분 소득 6만8천 위안 돌파 및 도시화율 80% 달성
- 지역총생산 대비 R&D 비용 3% 달성, 첨단기술 산업 성장률 35% 달성
- 미세먼지(PM2.5) 평균 농도 35ug/m3 이하, 산림복개율 56.8%, 도시 공기 우수 일수 비율 85% 이상 달성
- 1인당 공공재정 지출 2만 위안 이상, 도시 취업자 29만 명 증가 달성

○ 중점 임무

- 창주탄 일체화 추진, 도시 스마트화, 품질 국제화
- 창주탄 국가종합교통허브, 국가종합물류허브, 국가스마트에너지(에너지저장)센터 건설 등 '2허브 1센터' 조성
- '3+N' 선진 산업 클러스터 조성
 - 공정 기계, 궤도 교통, 항공 동력 등 3대 산업 클러스터 조성
 - 모터 전자기 구동, 선진소재, 정보혁신, 신에너지 및 ICV 자동차, 바이오의약, 문화콘텐츠 등 분야 일류 상위 산업 육성
 - 도시별 산업 차별화. (창사) 공정기계, 정보기술, 바이오의약, 신소재, 문화콘텐츠산업 중점, (주저우) 궤도교통, 항공우주, 신에너지차 산업 중점, (상탄) 에너지 장비, 해양 장비, 금속 신소재 산업 중점
 - 연구개발설계, 기초점검, 현대물류, 현대금융, 법률서비스, 컨벤션 등 서비스업 육성
 - '1강1심2안(一江一心兩岸)', '2구2산3곡'(两区两山三谷)', '3개일체(三个一体)', '2고지2센터(两高地两中心)' 등의 슬로건을 제시하여 환경 문제 공동 해결, 과학기술 혁신 센터 구축, 창주탄 지역 외자유치/경영환경 일체화 달성, 선진문화고지/중부지역 교육고지 등 2고지 달성, 국가의학센터 및 지역의료센터 등 2센터 조성

3. 지역별 주요 산업

□ 창주탄(长株潭)도시군



- 선진장비제조업
 - 2022년 후난성 장비제조산업은 성(省) 규모 이상 공업 비중 31.7% 차지
 - SANY(三一重工), ZOOMLION(中联重科), Broad Group(远大集团) 등 건설중장비 분야 로컬 기업이 시장 선도
 - 건설중장비 산업은 중국 전체 시장의 약 30%를 차지하고 있으며, 세계 3대 건설기계 클러스터 중 하나

- 철도교통
 - 중국 궤도차량분야 1위 기업인 중국중차(中國中車)를 포함 약 400여개의 철도교통 관련 기업이 소재하고 있으며, 2015년 전국 최초로 도로 교통장비 전략 신흥산업 집중발전 시범도시로 지정
 - 철도차량, 경전철, 중저속 자기부상열차, 철도시스템 등을 생산하고 있으며, 전기기관차 분야는 세계 시장 점유율 27%로 세계 1위 차지
(자료원 : 주저우신문망株洲新闻网)

- 문화콘텐츠
 - 2022년 후난성 규모이상 문화산업 기업 4,027여개, 총 영업수익 3,898억 위안으로 전년 동기 대비 9.8% 증가
 - 디지털 미디어, 창의디자인산업, 디지털 출판, 애니메이션 및 게임, 문화 산업단지 건설 등 관련 분야 지속 성장

- 우주항공
 - 주저우시에는 중소형 비행기 엔진 제조기업이 소재하고 있으며, 2022년 중소형 비행기 엔진 생산량은 중국 시장 90%에 달함
 - 창사시에는 베이더우(北斗) 위성항법 시스템 관련 기업이 약 160여개 소재
- 자동차 및 자동차부품
 - 창사 BYD, 주저우 BAIC MOTOR, 상탄 GEELY 등 완성차 공장에서 연간 71.96만 대 차량 생산(2022년)
- 신소재
 - 창사의 신소재산업 규모이상 기업은 430개, 규모 공업총생산액은 1,600억 위안
 - 주저우 신소재산업 관련기업 170개 초과
 - 상탄은 3D 프린팅, 합금 소재, 탄소기초 신소재, 신에너지 신소재 등에 집중
- 전자정보
 - 기초전자, 디지털 기계, 신형 부속, 소프트웨어 및 집적회로, 차세대 통합 네트워크(통신/인터넷/TV), 물류망과 물류정보화 서비스, 네트워크 정보 보안 등

□ 환(环)동정호(洞庭湖) 지구



- 위에양 (岳阳)
 - (화학) 인산/혼합/유기미생물비료, 친환경농약/염료, 잉크류, 플라스틱/합성수지, 특수고무, 합성섬유
 - (우주항공) 헬기감속전동시스템, 브레이크 시스템, 네비게이션 시스템, 원격 계측시스템, 항공신소재, 항공기 부품
 - (신소재) 리튬계 화합물, 자동차용 고분자 복합소재, 폴리이미드필름 등 화학 신소재
 - (물류) 상해-장강-동정호를 통한 수운업

○ 창더 (常德)

- (자동차) 디젤자동차, 특수목적차량
- (식품) 미곡가공, 식용유가공, 수산물 가공, 과채 및 견과류 가공
- (기타) 의류 및 타월류, 목재경공업, 친환경 농약

○ 이양 (益陽)

- (전자정보) 전자기계, 반도체분립기, 태양광설비, 반도체 조명기, 광전자부품, 단편소자, 전자회로, 감지소자센서, 전자스피커, 신형 전자기계
- (신소재) 탄소섬유, 탄소/탄소 복합재, 고순도 흑연 등 탄소기반 소재

□ 상시, 상난(湘西, 湘南) 산업이전 승계 시범구



○ 관광산업

- 상시, 상난 지역은 장가계, 봉황고성, 형산, 동정호 등 세계적으로 유명한 자연관광지를 보유하고 있으며, 지역의 관광 수입이 후난성 전체 GDP의 20%차지
- 2022년은 후난성 내국인 관광객은 4억 3천만 명으로 전년 대비 1% 증가, 해외 관광객은 7만 7천 명으로 전년 대비 10% 증가

○ 상시(장가계, 상시자치주, 화이화, 샤오양)

- (신소재) 디스플레이 소재, 리튬 화합물, 자동차용 고분자 복합소재, 폴리이미드지, 아라미드, 세라믹 원료
- (경공) 피혁 제조가공, 목재, 펄프 지제품, 포장장비, 금속공예, 체육용품, 완구
- (광산) 광산품, 유색금속가공
- (식품) 주류, 액체우유, 분유, 미곡가공, 수산물가공, 식용균 가공, 장유류, 과실류

○ 상난(형양, 용저우, 천저우, 러우디)

- (전자정보) 기초 및 응용프로그램 개발, 정보처리 및 스토리지 지원, 스마트 웨어러블, 스마트홈, 스마트 의료건강, 기타 무인계 제품, 네트워크시스템설비, 단말기설비, TV방송설비, 레이더, 산업 모바일인터넷 시스템 등
- (자동차) 자동차부품, 디젤완성차, 특수목적차량, 변속기, 자동차 부품, 전자 제어장치, 차량관련 컴퓨터통신설비
- (기계) 계수계측, 내비게이션, 기상/해양 전용계측기, 농림목축어업 계측기, 지질조사계측기, 고압전력설비
- (건축자재) 친환경 건축자재, 도시폐기물 통합처리, 폐기물 소결형 건축자재

* 자료원 : 각 지역 인민정부망, 통계국 등

□ 후난성 국가급 경제개발구 및 종합 보세구

○ 성내 19개 국가급 개발구, 5개 보세구, 109개 성급 개발구

- 창사경제개발구, 창사고신구, 주저우고신구, 상탄경제개발구 등 4개 개발구는 생산규모 1천억 위안 초과

<후난성 보세구>

연번	보세구 명칭	비준시기	면적 (km ²)	주요산업
1	형양종합보세구 衡阳综合保税区	2012.10	2.57	수출입가공, 국제무역, 보세창고, 상품전시 등
2	상탄종합보세구 湘潭综合保税区	2013.09	3.12	대완구산업, 의료식품·전자정보 등
3	위에양청링지종합보세구 岳阳城陵矶综合保税区	2014.07	2.98	전자 정보 스마트 제조, 수입 곡물 가공, 수입 육류 가공, 수입 천연 고무 가공, 수출입 상품 전시 교역 등
4	창사황화종합보세구 长沙黄花综合保税区	2016.05	1.99	전자정보, 바이오의약, 장비제조, 정밀기기, 신소재 등 항공선호형 산업
5	천저우종합보세구 郴州综合保税区	2016.12	1.06	전자정보, 신소재 및 물류, 창고, 검사보수 등

* 자료원 : 후난성 상무청

<후난성 국가급 보세구>

연번	국가급 개발구 명칭	비준시기	면적 (km ²)	주요산업
1	창사고신기술산업개발구 长沙高新技术产业开发区	1991.03	140	장비제조, 전자정보, 신소재
2	주저우고신기술산업개발구 株洲高新技术产业开发区	1992.11	150	철도교통장비, 자동차, 생물의약
3	창사경제기술개발구 长沙经济技术开发区	2000.02	47.17	공정기계, 자동차 및 자동차부품
4	상탄고신기술산업개발구 湘潭高新技术产业开发区	2009.03	46.8	신에너지장비, 강재가공, 스마트장비
5	위예양경제기술개발구 岳阳经济技术开发区	2010.03	253	장비제조, 식품, 생물의약
6	창더경제기술개발구 常德经济技术开发区	2010.06	150	기계, 신소재
7	닝샹경제기술개발구 宁乡经济技术开发区	2010.11	60	식품음료, 장비제조, 신소재
8	이양고신기술산업개발구 益阳高新技术产业开发区	2011.06	67	전자정보, 장비제조, 신소재
9	상탄경제기술개발구 湘潭经济技术开发区	2011.09	138	자동차 및 자동차부품, 장비제조, 전자정보
10	러우디경제기술개발구 娄底经济技术开发区	2012.01	25.3	흑색금속정련압연가공, 통용장비
11	류양경제기술개발구 浏阳经济技术开发区	2012.03	35	전자정보, 생물의약, 식품
12	형양고신기술산업개발구 衡阳高新技术产业开发区	2012.08	137	전자정보, 전자기계기자재, 통용장비
13	왕청경제기술개발구 望城经济技术开发区	2014.02	148	전자정보유색금속가공, 식품, 전자정보
14	천저우고신기술산업개발구 郴州高新技术产业开发区	2015.02	43	유색금속세밀심가공, 전자정보, 장비제조
15	창더고신기술산업개발구 常德高新技术产业开发区	2017.02	62.8	설비제조, 비금속 광물제품
16	화이화고신기술산업개발구 怀化高新技术产业开发区	2018.02	72	바이오 의약, 농산품 가공, 장비제조
17	샤오양경제기술개발구 邵阳经济技术开发区	2021.06	16.11	전자정보, 장비제조, 신소재
18	융저우경제기술개발구 永州经济技术开发区	2021.06	13.01	빅데이터, 전자정보, 바이오 의약, 물류, 장비제조, 신소재
19	닝샹고신기술산업개발구 宁乡高新技术产业开发区	2022.12	14.36	에너지 축적 재료, 장비제조

* 자료원 : 각 지역 인민정부망

Ⅲ. 한국-후난성 경제교류 현황

1. 교역 현황

□ 한국-후난성 수출입 동향

<한국-후난성 교역규모>

(단위 : US\$ 만불)

연 도	수출액	증가율(%)	수 입 액	증가율(%)	교역액	증가율%
2020	179,415	1.0	168,182	1.6	347,597	1.3
2021	153,090	-9.33	299,634	67.06	452,725	30.02
2022	138,498	-9.54	292,698	-0.38	431,197	-3.52

* 자료원 : 중국상사해관 (2022년)

< 후난성 對 한국 주요 수입 품목 TOP 10 >

(단위 : US\$ 천불, %)

순 위	HS 코드	품목명	2021년	2022년	
			수입액	수입액	증감률
1	8542	전자집적회로	460,123	690,912	50.2
2	7003	주입법과 롤(roll)법으로 제조한 유리	243,498	230,582	-5.3
3	3304	염화비닐의 중합체나 그 밖의 할로겐화 올레핀의 중합체	31,870	61,676	93.5
4	8479	이 류에 따로 분류되지 않은 기계류	27,058	36,131	33.5
5	3903	스티렌의 중합체	36,656	33,176	-9.5
6	3901	에틸렌의 중합체	30,331	31,897	5.2
7	3707	사진용 화학조제품, 사진용 단일 물품	11,026	31,070	181.8
8	8486	반도체 보울이나 웨이퍼·반도체디바이스·전자집적회로·평판디스플레이의 제조에 전용되거나 주로 사용되는 기계와 기기	297,452	29,083	-90.2
9	8414	기체펌프나 진공펌프·기체 압축기와 팬, 팬이 결합된 환기용이나 순환용 후드	21,861	24,148	10.5
10	7403	정제한 구리와 구리합금	11,688	23,864	104.2

* 자료원 : KITA

< 후난성 對 한국 주요 수출 품목 TOP 10 >

(단위 : US\$ 천불, %)

순 위	HS 코드	품목명	2021년	2022년	
			수출액	수출액	증감률
1	2853	인화물, 그 밖의 무기화합물, 압축공기	525,386	444,921	-15.3
2	6802	가공한 석비용·건축용 석재와 이들의 제품	13,058	134,666	931.3
3	7208	철이나 비합금강의 평판압연제품	53,540	128,878	140.7
4	8534	인쇄회로	89,781	122,573	36.5
5	8473	제8470호~제8472호까지에 해당하는 기계에 전용되거나 주로 사용되는 부분품과 부속품	103,896	104,475	0.6
6	8533	전기저항기	438,622	96,323	-78.0
7	8541	반도체 디바이스	49,245	84,772	72.1
8	9001	광섬유와 광섬유 다발	48,941	75,931	55.1
9	2825	히드라진·히드록실아민과 이들의 무기염 그 밖의 무기염기·금속산화물·금속수산화물	43,356	71,932	65.9
10	2841	산화금속산염이나 과산화금속산염	36,728	62,754	70.9

* 자료원 : KITA

< 2022년 후난성 주요 수입 품목 >

(단위 : US\$ 천불, %)

순위	HS 코드	품목명	2021년	2022년	
			수입액	수입액	증감률
1	8542	전자집적회로	3,098,083	4,197,223	35.5
2	2601	철광과 그 정광	4,500,692	3,125,586	-30.6
3	1201	대두	1,981,082	2,240,641	13.1
4	7108	금	1,301,314	1,284,841	-1.3
5	2603	구리광과 그 정광	1,014,235	1,115,385	10.0
6	2715	역청질(瀝青質) 혼합물	93,771	921,453	882.7
7	7501	니켈의 매트(mat)·소결(燒結)한 산화니켈·니켈 제련으로 생산된 그 밖의 중간생산물	207,954	800,670	285.0
8	4002	합성고무와 기름에서 제조한 팩티스	558,691	712,009	27.4
9	8105	코발트의 매트(mat)와 코발트 제련으로 생산된 그 밖의 중간생산물, 코발트와 그 제품	257,232	580,652	125.7
10	1901	맥아 추출물과 고운 가루·부순 알곡·거친 가루·전분이나 맥아 추출물의 조제 식료품	520,886	513,786	-1.4

* 자료원 : KITA

< 2022년 후난성 주요 수출 품목 >

(단위 : US\$ 천불, %)

순위	HS 코드	품목명	2021년	2022년	
			수출액	수출액	증감률
1	4202	트렁크·슈트 케이스·화장품 케이스·서류가방·학생가방과 이와 유사한 용기	2,205,258	2,648,418	20.1
2	8517	전화기와 와 음성·영상이나 그 밖의 자료의 송신용·수신용 그 밖의 기기	2,991,273	2,567,486	-14.2
3	9503	세발자전거·스쿠터 이와 유사한 바퀴가 달린 완구, 인형과 그 밖의 완구, 축소 모형과 이와 유사한 오락용 모형	2,049,340	1,918,174	-6.4
4	6403	신발류	1,656,516	1,891,851	14.2
5	9405	조명, 조명장비 및 부품	2,059,126	1,813,032	-12.0
6	9403	그 밖의 가구와 그 부분품	1,270,685	1,804,073	42.0
7	7113	신변장식용품과 그 부분품	1,509,876	1,384,047	-8.3
8	8504	변압기·정지형 변환기와 유도자	888,497	1,248,461	40.5
9	8471	자동자료처리기계와 그 단위기기	1,044,305	1,218,101	16.6
10	6402	그 밖의 신발류	917,557	1,192,286	29.9

* 자료원 : KITA

2. 투자 현황

□ 한국의 對 후난성 투자 특징

- 창사와 주변 위성 도시에 산발적인 투자가 진행
 - 누적 신고건수는 134건, 법인 설립 수 60개
 - 실제 운영 기업은 10개사 미만

< 연도별 對 후난성 투자 추이 >

(단위 : 건, US\$ 천불)

연도	신고건수	신규법인수	신고금액	투자금액
2017	3	1	1,018	1,474
2018	2	1	200	100
2019	4	1	164	14
2020	3	1	36,798	31,134
2021	3	0	18,914	17,266
2022	2	2	5,731	2,839

* 주 : 1. 신고 건수 및 금액은 신고서 접수 기준, 신규 법인 수 및 투자금액은 실행기준

* 자료원 : 한국수출입은행

< 후난성 주요 투자기업 현황 >

업종	기업명
제조업	이수 페타시스 등
서비스업	신한은행 등

* 자세한 소재지 및 연락처는 22페이지 '후난 소재 한국기업' 참고.

IV. 후난성 시장 특징

□ 외래문화 수용도 높은 중부 대표 소비도시

- 성도인 창사시 시민들은 비교적 개방적이고 외래문화 수용도가 높아 수입품 유통에 유리
- 10위안을 벌면 9위안을 소비할 정도로 중국 내륙에서도 소비수준이 높은 곳으로 손꼽힘
- 한국 사람과 성향이 비슷해 정이 많고, 낯선 사람에게 우호적인 편



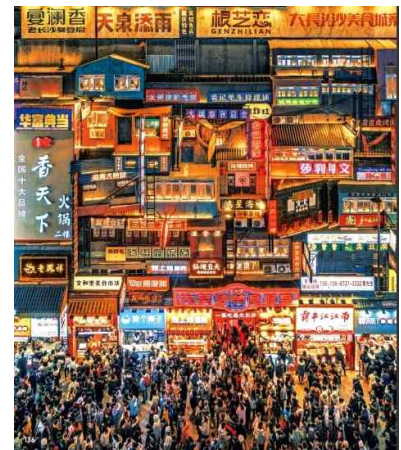
□ 사통팔달(四通八達), 내륙 경제협력의 요충지



- 위치상 장강 하류 지역에 속하여 북쪽으로는 후베이(湖北)성, 남쪽은 광둥(廣東), 광시(廣西) 및 홍콩 지역과 인접하여 비즈니스의 요충지
- 황화국제공항, 주저우의 철도교통, 상해-장강-위에양을 잇는 수운 발달
- 현지 유통기업의 유통망 활용, 프랜차이즈 개설 환경 양호

□ 중국 "야간경제(夜经济)" 영향력 2위

- “중국도시야간경제영향력보고(2021-2022)”에 의하면, 창사는 10대 야간경제 영향력 도시 중 2위를 차지한다. 창사의 '먹거리'와 '술 문화'는 야간경제의 주요 소비문화로 특히 MZ세대들의 인기를 많이 받고 있어 "왕홍(网红)" 도시로 불리기도 한다.



V. 창사 도시가이드

□ 창사시 행정구역 및 상권 지도

○ 창사시 행정구역



○ 창사 도심지역 주요 상권



□ 역사 및 문화

○ 3,000년 역사의 고도

- 서주(西周) 시기부터 창사라는 지명이 생겼으며 3,000년이 넘는 역사를 지니고 있음. 춘추전국시대, 창사는 초(楚)나라의 중요한 진(鎭)이었고, 진나라 때 창사군(長沙郡)이 설치되었으며, 현대에는 창사국(長沙國)으로 발전, '초한(楚漢)의 유명한 도시'라는 이름을 얻었음. 양자강(黃河) 최대의 지류인 상강(湘江) 하류에 위치하고 있으며 청나라 말기부터 전국 4대 쌀 생산지로 꼽힐 정도로 중국의 주요 곡창 지대 중 하나로 알려져 왔음.

○ 정치, 혁명의 중심지

- 창사는 혁명적 전통의 명예를 지닌 도시로 일찍이 중국 공산당 혁명의 제반 활동에 관계했던 곳으로 유명함. 모택동, 유소기, 호요방, 주용기 등 국가 지도자들의 탄생지이며, 이곳 공산당 유적지는 관광명소로도 유명함. 시내에는 모택동이 청년시절에 배우고 일하던 후난성 제1사범학교와 당시 중국 공산당이 문화 홍보 및 비밀 활동을 하던 후난자수대학(湖南自修大學) 등의 혁명 기념지가 있음.

○ 역사와 문화의 도시

- 중요 문화재 보호단위(單位)가 140여 개 지정되어 있으며, 그중 국가급의 문화보호단위는 7곳에 달함. 후난성 박물관에 약 4만여 점의 문화재가 소장되어 있는 가운데, 1급 문화재는 100여 개에 이룸. 70년대 이후 창사에서는 대량의 유적이 지속적으로 출토되었으며 특히, 마왕퇴한묘와 손오기년간독(孫吳紀年簡牘)은 전 세계를 놀라게 한 역사적인 유물로 평가받은 바 있음.

○ 내륙발전의 새로운 동력, 창주탄(長株潭) 도시군

- 2007년 중국 국무원은 창사를 중심으로 한 친환경 경제특구인 창주탄(長株潭) 도시군 건설계획을 발표하며 창사시를 '양형사회(兩型社會, 자원절약형 및 환경친화형 사회)' 시범도시로 선정하였음. 창사(長沙)와 주저우(珠州), 상탄(湘潭)을 삼각형으로 잇는 지역으로 세 도시의 이름을 한자씩 딴 창주탄 도시군은 개혁개방 이후, 낙후된 내륙개발을 주도하는 새로운 동력으로 꼽히고 있음.

VI. 기타 참고사항

□ 창사 시내 주요 관광지

① 청년 모택동 조각상 - 창사시 대표적 관광 명소



청년 모택동 조각상은 굴섬 내에서 가장 큰 볼거리임. 총 높이 32m, 길이 83m, 넓이 41m의 조각상은 2007년 2월경, 1925년 청년 시기 모택동의 모습을 기초로 만들어졌음. 청년시절 모택동은 굴섬에서 “광활한 대지에게 묻는다, 누가 운명을 다스릴 수 있는가 (问苍茫大地, 谁主沉浮)”라고 뜻을 밝혔다고 함.

② 굴섬 - 橘子洲(굴자주)

상강(湘江)의 길이 약 5km, 폭이 약 50~150m의 모래섬(沙洲)로, 많은 굴나무가 자라는 곳여서 굴섬으로 불림. 이 모래섬(沙洲)은 1700년이 넘는 역사가 있으며, 청년 모택동도 후난성 제1사범대학에서 공부하다 지점강상(강산을 논하다)을 하던 유명한 곳임. 이를 배경으로 ①의조각상을 만들었음.



③ 후난성 박물관 - 중국 최대 규모의 종합예술 박물관

후난성 박물관은 1950년대 초에 건설된 총 면적 5만 1천㎡, 건물면적 2만 9천㎡의 대형 박물관임. 마왕퇴한묘의 문물과 상주시대의 청동기, 초나라의 문물 등이 고루 갖춰져 있어 중국 최대 종합예술 박물관으로 꼽히고 있음.

- * 마왕퇴는 지역이름이며, 한묘는 서한시대 (西漢時代) 제후가족의 묘지임.
- * 5년간 보수 기간을 거쳐 2018년 재개장.



④ 악록서원(岳麓书院) - 세계 최초의 고등학교



창사시 악록산의 청풍협(淸風峽) 아래에 있으며 북송(北宋)시기 개보년(기원 976년)에 지음. 악록서원은 산세에 맞춰 건축되었으며 면적은 2만 1천 ㎟임. 정자(풍운정, 취향정)와 연못(음마지, 황문지)이 정취를 자아내고 있으며, 북송 시기에 설립된 이후 지금도 후난대학의 캠퍼스로 쓰이고 있음

□ 창사 외 지방

① 모택동 출생지(사오산시 韶山市)

사오산은 창사에서 130km 떨어진 작은 도시로 모택동의 고향으로 유명함. 1960년대 문화대혁명 당시 이곳을 찾는 관광객이 급증하여 철도와 도로를 새로 정비하였고, 1993년에는 모택동 탄생 기념 100주년 행사가 열린 바 있음. 인근 지역이 유명 공산당원 유소기의 연고지이기도 하여, 중국 공산당의 상징적인 장소로 지정되어 있음



② 형산(형양시 衡阳市) - 중국 민간신앙의 성지



형양시 난웨이현에 위치한 형산은 2천여년 전부터 명산으로 일컬어져 왔음. 중국 오악(五岳) 중 하나로 남악(南岳)이라고 하여 두보, 주희 등 유명한 문인들도 모두 이곳에 왔었다고 함. 형산은 오악 중에서도 빼어난 절경을 이루고 있어 남악에서 홀로 아름답다는 의미인 '남악독수(南岳獨秀)'로도 불리고 있음.

③ 장가계시(张家界市) - 중국 최초의 삼림공원

장가계시는 후난성 서북부에 위치하며, 수려한 자연경관을 지니고 있음. 또한 기이한 형상의 봉우리와 용암동굴은 물론 원시상태에 가까운 아열대 경치와 생물생태 환경을 보존하고 있는 곳이기도 함. 약 4억 년 전에는 바다였으나 지구의 지각운동으로 육지로 솟아올라 오랜 시간 침수와 자연 붕괴 등을 겪으며 현재와 같은 깊은 협곡과 기이한 봉우리, 물 맑은 계곡 등의 자연절경을 만들어 냈음.



1982년 중국 최초로 산림보존지역으로 지정된 장가계는 크게 장가계 삼림공원, 썬시위 풍경구, 텐즈산 풍경구의 세 영역으로 나뉨. 한 장의 입장권으로 통합해서 사용하기 때문에 이 표만으로 세 구역을 모두 둘러볼 수 있지만, 유효기간이 사흘이니 동선을 미리 생각하고 계획을 세워야 함.

<장가계 주요 볼거리>



- 원가계(袁家界)

원가계는 웅장하고 신비로운 장가계의 매력이 한껏 발산되는 곳임. 높이 313m의 규암기둥을 뚫어 만든 바이룽(白龙) 엘리베이터를 탑승하여 올라 갈 수 있음.

- 황석채(黄石寨)

황석채는 장가계 삼림공원 구역에서 가장 높은 봉우리로 1,050m의 도도한 자태를 자랑함. “황석채에 오르지 않았다면 장가계에 다녀왔다는 말을 하지 말라”는 말이 있을 정도로, 장가계 삼림공원의 하이라이트이기도 함.



3,800개가 넘는 계단을 올라야 정상에서 삼림공원 구역을 내려다볼 수 있는데, 케이블카를 이용할 수도 있음. 이곳에 올라서면 삼림공원의 모든 기암괴석이 자신의 발밑으로 솟아 있는 경관을 볼 수 있음. 이외에도 금편계곡, 미혼대, 천하제일교, 후화원 등의 경관이 유명함.

□ 날씨 및 기타 정보

○ 날씨

- 창사는 대륙성 아열대 계절풍 습윤기후에 속하며 일조량과 강우량이 풍부해 중국의 주요 곡창지대 중 하나로 꼽힘. 연평균 기온은 18°C 수준으로, 봄/가을이 짧고 여름에는 최고 기온이 40°C에 육박함. 겨울철에는 간혹 영하로 내려가기도 하며, 눈이 내릴 때도 있음

○ 치안

- 치안은 안전한 편이나 늦은 시간에 혼자서 유흥가 주변을 다니는 것은 바람직하지 않음. 관광객으로 봄비는 시내 변화가에는 외지출신 소매치기가 있으므로 고액권 휴대는 되도록 피하는 것이 좋음. 시내에는 무소음 전기 오토바이가 많기 때문에 주의해야 함

○ 환전

- 시내에 있는 대부분의 은행에서 달러로 인민폐 환전이 가능함. 은행은 평일 오전 9시~오후 5시 사이에 환전 가능하며, 점심시간에도 환전을 할 수 있음

○ 택시

- 창사시 택시 기본요금은 8위안이며, 2km이상부터 2km 당 2위안씩 요금이 추가됨. 야간 할증 기본요금은 10위안이며, 2km 이상부터 1km당 2.4위안이 추가됨. 공항에서 시내 이동시에는 톨게이트 비용 10위안을 포함

○ 공항버스

- 공항 - 창사역 (산수 호텔 원민항호텔) 약 40분, 18위안
- 공항 - 창사남역(고속철역) 약 55분, 25위안
- 공항 - 버스터미널 서(西)역 약 70분 35위안

○ 지하철

- 1호선은 카이푸구 정부-상상탕을 종점으로 하며 2호선은 메이시후-광다를 종점으로 하여 우이광장에서 교차함. 지하철 요금은 거리에 비례하며 2~5위안 전후이다. 창사시는 현재 지하철 1호선~7호선이 운행 중임

○ 주요 진출기업

기업명	업종	소재지, 연락처
신한은행 창사지점 新韩银行长沙分行	금융업	长沙市芙蓉中路一段161號新時代廣場 一層 (0731) 8833-4900
ISU Petasys 梨树全创科技有限公司	PCB 제조	湘潭市九華經濟開發區全創路1號 (0731) 5282-1300

○ 한국식당

식당명	전화번호	주소
도적화로 난면커우점 盗贼火炉 南门口店	(0731) 8992-3390	湖南省长沙市天心区黄兴南路140号
윤가부 식사점 尹家府 星沙店	(0731) 8487-4133	星沙经济开发区五区13栋91号
강호동백정 더스친점 姜虎东白丁 德思勤店	(0731) 8520-4678	湘府中路德思勤二期三楼

○ 호텔

호텔명	등급	가격 CNY	전화번호	주소
Intercontinental 长沙北辰洲际酒店	5성급	1,440	(0731) 8966-8866	长沙市开福区湘江北路1500号
GRAND HYATT 长沙君悦酒店		1,331	(0731) 8823-1234	长沙市天心区湘江中路36号
Kempinski 凯宾斯基酒店		1,350	(0731) 8463-3333	长沙市韶山中路419号
Wanda Vista 万达文华大酒店		1,076	(0731) 8800-8888	长沙开福区湘江中路一段308号
Sheraton 喜来登		908	(0731) 8488-8888	长沙市芙蓉中路一段478号
Gold Source Sunshine 长沙金源阳光大酒店	4성급	627	(0731) 8555-8888	长沙市芙蓉中路2段279号
Howard Johnson 长沙华晨豪生大酒店		610	(0731) 8802-9999	长沙市雨花区万家丽中路二段8号
Dolton Resort 通程国际大酒店		496	(0731) 8416-8888	长沙市韶山北路159号
Lotus Huatian 芙蓉华天大酒店	3성급	380	(0731) 8440-1888	长沙市五一大道176号

* 2023년 4월 7일 트윈 스탠다드 기준이며, 계절 및 기간에 따라 변동될 수 있음.

KOTRA 중국지역 대국민 안전 출장 가이드

☐ 해외안전여행 홈페이지 : www.0404.go.kr

☐ 외교부 영사콜센터

- 주요 서비스 : 해외재난, 통역서비스, 사건·사고, 영사업무 일반 등
- 국내 : 02-3210-0404 / 해외 : +822-3210-0404

☐ 대사관(총영사관) 긴급연락처 (* 사건사고 시. 업무 시간 외)

기관명	연락처	기관명	연락처
주중중국대사관	(86)186-1173-0089	주우한 총영사관	(86)159 2626 1124
주광저우 총영사관	(86)139-2247-3457	주청두 총영사관	(86)139-8095-6348
주상하이 총영사관	(86)138-1650-9504	주칭다오 총영사관	(86)186-6026-5087
주선양 총영사관	(86)138-0400-6338	주다롄(大連)출장소	(86)158-4085-1230
주시안 총영사관	(86)187-1091-0838		

☐ 주요 병원 연락처 (창사)

병원명	연락처	병원명	연락처
상야병원(湘雅医院)	(86)731-8975-3999	왕왕병원(旺旺医院)	(86)731-8277-5411
상야2병원(湘雅二医院)	(86)731-8529-5666	성인민병원(省人民医院)	(86)731-8227-8120

☐ 여권분실 시 조치사항

- 주중중국대사관(총영사관)에 여권분실 신고 → 여권 재발급 → 비자발급

- ㉠ 호텔 및 거주지 관할 파출소 등에서 ①임시주숙등기표(臨時住宿登記表)발급
- ㉡ 분실지역 관할 파출소에서 여권 분실 신고에 따르는 ②분실 신고 증명 발급
- ㉢ ①,②를 지참하여 관할 공안국 출입경 관리국에 분실신고, 공안국 여권 분실 증명(护照报失证明) 발급 (공안국 여권분실증명(护照报失证明)은 새 여권에 중국 체류 비자를 발급받을시 반드시 필요한 서류이며, 분실 지역의 출입경 관리국에서 받을 수 있음)
- ㉣ 대사관(총영사관)에 여권 분실 신고 및 여권 신청
- ㉤ 새로 발급 받은 ③여권, ④여권 분실 증명(护照报失证明)을 지참,다시 공안국 출입경 관리국에 가서 출국 비자를 신청
- ※ 중국 지역별 공안국에 따라 상기 절차 등이 상이할 수 있음.(최종 확인일 : 2023.4.11.)

☐ 중국 긴급전화 서비스

- 국제 로밍폰 사용 시 : (교통사고 신고 시 예) 0086-10-122

범죄신고	110	전화번호안내	114
교통사고신고	122	시간안내	117
긴급구조신고	120	전화고장	112
화재·구조·재난신고	119	날씨안내	12121

해외에서의 「청탁금지법」 준수 안내

안녕하세요? 고객과 함께 미래를 준비하는 KOTRA입니다.

지난 2016년9월28일부터 공직자 등에 대한 부정청탁과 공직자의 금품 등의 수수를 금지하는 「청탁금지법」이 시행되었습니다.

동 법은 우리사회의 비정상적인 접대문화와 청탁문화를 근절하고 공직자 등의 공정한 직무수행을 보장하여 우리나라가 공정하고 투명한 선진 일류국가로 발돋움하는 데 기여할 것으로 기대하고 있습니다.

특히, 「청탁금지법」은 속인주의에 따라 대한민국 영역 외에서도 적용되므로, 해외에서 공직자 등에게 부정청탁을 하거나 금품 등을 수수하는 등 「청탁금지법」을 위반하는 경우 법에 따른 과태료 부과 및 형사처벌을 받게 될 수 있습니다.

KOTRA는 공정하고 투명한 업무 수행을 통해 고객님의 비즈니스 파트너로서의 역할을 더욱 충실히 해나가겠습니다.

KOTRA 청탁방지담당관 올림

해외출장 가이드



www.kotra.or.kr